

HU Pearl távirányító

Cikksz. S10019

Műszaki adatok

Rádiófrekvencia	868,8 MHz (Somloq); 868,95 MHz (SOMloq2)
Hőmérséklet-tartomány	-25 °C ...+65 °C
Rádióparancsok	2
Hatótávolság	50 - 140 m (környezettől függően)
Méret	49 x 26 x 13 mm
Tömeg	kb. 30 g elemekkel együtt
Elem	CR 2032

Biztonsági tudnivalók

- A rádióvezérlés üzemeltetése vagy karbantartása csak ennek az útmutatónak az elolvasása és megértése után, valamint figyelembevételével végezhető.
- A távirányítót gyermekek vagy állatok által hozzá nem férhető helyen tárolja.
- A távirányítót ne tárolja vagy üzemeltesse olyan helyeken, ahol nedvesség, gőz, magas páratartalom, por, közvetlen napsugárzás vagy hasonló feltételek fordulnak elő.
- A távirányítót biztonságos helyen kell tárolni; ha a készülék leesik, ez kárt vagy a hatótávolság csökkenését okozhatja.
- A meghibásodott készüléket kizárólag a gyártó által megbízott szakemberrel javíttassa meg.
- Azon berendezéseket, amelyeknél balesetveszély áll fenn, csak közvetlen rálátás esetén szabad távirányítani!
- A biztonságos működtetéshez az adott helyen a berendezésre érvényes biztonsági előírásokat be kell tartani! (A biztonságos üzemeltetésre vonatkozó információval pl. a VDE és a szakmai szövetségek, vagy más országokban a hasonló szervezetek szolgálnak.)
- Az üzemeltető semmilyen védelmet nem élvez az olyan üzemzavarokkal szemben, melyeket más távközlési berendezések vagy készülékek okoznak (pl. rádiókészülékek, melyeket ugyanabban a frekvenciatartományban használnak).

Rendeltetészerű használat

- A távirányítót kizárólag a SOMMER Antriebs- und Funktechnik GmbH cég rádióvevőivel együtt üzemeltesse.
- A távirányítót Somloq ugróködös és SOMloq2 rádiórendszerhez használhatja.
- A távirányítót csak olyan eszközökhöz és berendezésekhez szabad használni, amelyeknél a rádióadó vagy rádióvevő üzemzavara esetén emberek, állatok vagy tárgyak nem kerülnek veszélybe, vagy ezen veszélyek kockázatát egyéb biztonsági berendezések kizárják.
- Fokozott balesetveszéllyel járó eszközök és berendezések (pl. darurendszerek) távirányítása tilos!

Távirányító betanítása a rádióvevőn

A kívánt csatorna rádióvevőn való kiválasztásának és betanítási módba helyezésének helyes eljárás módja, valamint a rádióvevőn lévő LED-nek a betanítási folyamat különböző fázisaiban való reakciója a rádióvevő ill. meghajtás útmutatójában található.

- Válassza ki a rádióvevőn a kívánt csatornát és helyezze betanítási módba.
- Nyomja meg a kívánt távirányító gombot (A).
 - A távirányítón lévő LED pirosan világít.
 - A rádióparancs átvitelre kerül.
- Ha további távirányítókat kíván betanítani erre a rádióvevőre, ismételje meg az 1. és a 2. pontot.

Üzem

Előfeltételek

- A kívánt rádióparancsot a kívánt rádióvevőre betanította.
- A távirányító eleme nem merült le.

SOMloq2 - funkciók

Ezek a funkciók csak akkor használhatók, ha rádióvevőként SOMloq2 rádióvevőt használ.

Auto Repeat - funkció

Ez a funkció lehetővé teszi, hogy a rádióparancs adása már akkor megtörténjen, amikor az adó még a rádióvevő hatótávolságán kívül van. Az adó ekkor a parancsot max. 5-ször automatikusan megismétli 3 másodpercenként.

- Nyomja meg a távirányító gombot és 1 - 3 másodpercig tartsa lenyomva.
 - A távirányító a parancsot most 3 másodpercenként automatikusan küldi (max. 5 alkalommal).

Hop - funkció

A Hop - funkció úgy növeli a rádiórendszer hatótávolságát, hogy az adó hatótávolságában lévő SOMloq2 rádióvevők továbbítják az aktív parancsot.

Elemcsere

Figyelemztetések

- Az elemeket soha ne adja gyermekek kezébe. Lenyelés esetén azonnal keresse fel az orvost!
- Az elemet ne nyissa ki, ne töltsen után, és kerülje annak vízzel, tüsszel vagy magas hőmérsékletekkel való érintkezését!
- Csak CR 2032 típusú elemet használjon!
- Az elemet az országban érvényes előírásoknak megfelelően ártalmatlanítsa!

- Csavarozza ki a ház alsó részén lévő csavart.
- Emelje le a ház felső részét.
- Cserélje ki az elemet.
- Tegeye vissza a ház felső részét.
 - Figyeljen arra, hogy a ház alsó része az ábrán látható módon be legyen akasztva a felső részbe.
- Csavarozza be a csavart a ház alsó részébe.

Hibaelhárítás

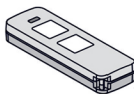
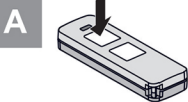
- A LED nem világít: Az elem lemerült vagy a távirányító meghibásodott
- A meghajtás nem indul:
 - A távirányító nincs betanítva.
 - A távirányító gombot többször a vételi tartományon kívül működtette - a gombot nyomja addig (legalább kétszer), amíg a meghajtás működésbe nem lép.

Megfelelőségi nyilatkozat

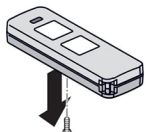
www.sommer.eu/mrl

Ártalmatlanítás

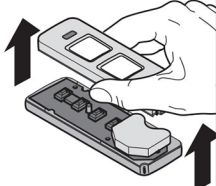
Tartsa be az adott országban érvényes előírásokat.



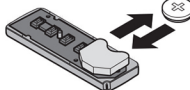
1



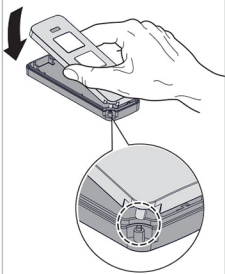
2



3



4



5

