

HU AZ EREDETI SZERELÉSI ÉS ÜZEMELTETÉSI ÚTMUTATÓ FORDÍTÁSA

Tolókapu meghajtás

STArter S2

STArter S2+

Az aktuális útmutató letöl-
tése:



Tisztelt Vásárlónk! Örülünk, hogy a **SOMMER Antriebs- und Funktechnik GmbH** cég terméke mellett döntött. A termék magas minőségi szabvány szerint és az ISO 9001 figyelembevételével került kifejlesztésre és gyártásra. A termék számunkra ugyanolyan fontos, mint ügyfeleink követelményei és igényei. Termékünk biztonsága és megbízhatósága különösen fontos számunkra.

Figyelmesen olvassa el a szerelési- és üzemeltetési útmutatót, és tartsa be az utasításokat. Így biztonságosan és optimálisan tudja végezni a termék felszerelését és kezelését. Ha kérdése van, forduljon szakkereskedőjéhez vagy szerelőüzeméhez.

Minden termékünk nemtől függetlenül mindenki számára készül, még ha azt külön nem is említjük.

Garancia

A garancia megfelel a törvényi rendelkezéseknek. Esetleges garanciális igényével kapcsolatban forduljon a szaküzlethez. A garanciális igény csak abban az országban érvényes, ahol a meghajtást megvásárolták. A garanciaigény nem vonatkozik a fogyóeszközökre, mint pl. akkumulátorok, elemek, biztosítékok és izzók. Ez a kopóalkatrészekre is érvényes. A meghajtást korlátozott alkalmazási gyakoriságra tervezték. A gyakoribb használat növekvő kopást eredményez.

Elérhetőségek

Amennyiben az ügyfélszolgálatra vagy pótalkatrészekre, illetve tartozékokra van szüksége, kérjük, forduljon szakkereskedőjéhez vagy szerelőüzeméhez.

Visszajelzés jelen szerelési és üzemeltetési útmutatóval kapcsolatban

A szerelési és üzemeltetési útmutató összeállításakor igyekeztünk azt a lehető legáttekinthetőbbé tenni. Ha a jobb kialakítás tekintetében javaslatai vannak, vagy úgy találja, hogy az adatok hiányosak, küldje el javaslatait részünkre:



+49 (0) 7021 8001-403



doku@sommer.eu

Szerviz

Szerviz esetén forduljon díjköteles szerviz telefonszolgálatunkhoz, vagy nézze meg honlapunkon:



+49 (0) 900 1800-150

(0,14 euró/perc a vezetékes hálózat tarifája, a mobilszolgáltatás díja eltérő)

www.sommer.eu/de/kundendienst.html

Szerzői és oltalmi jogok

Jelen szerelési és üzemeltetési útmutató szerzői joga a gyártónál marad. Jelen szerelési és üzemeltetési útmutató egyetlen részéről sem szabad semmilyen formában a **SOMMER Antriebs- und Funktechnik GmbH** írásbeli engedélye nélkül másolatot készíteni, illetve azt elektronikus rendszerek alkalmazásával feldolgozni, sokszorosítani vagy terjeszteni. Rendelkezést sértő cselekedetek, kártérítési kötelezettségek. A jelen szerelési és üzemeltetési útmutatóban megnevezett márkanevek a megfelelő gyártók tulajdonában vannak és ezennel elismertnek minősülnek.

1. Néhány szó a szerelési és üzemeltetési útmutatóról	4
1.1 A szerelési és üzemeltetési útmutató megőrzése és továbbadása	4
1.2 Fontos fordítási tudnivalók	4
1.3 Ismertetett terméktípus	4
1.4 A szerelési és üzemeltetési útmutató célcsoportjai	4
1.5 A szimbólumok és utasítások magyarázata	4
1.6 Speciális veszélyt jelző szimbólumok és rendelkező jelek	5
1.7 Megjegyzések a szövegmegjelenítéshez	5
1.8 A meghajtás rendeltetésszerű használata	5
1.9 A meghajtás nem rendeltetésszerű használata	6
1.10 A személyzet szakképzettsége	6
1.11 Információk az üzemeltető részére	7
2. Általános biztonsági utasítások	8
2.1 Az üzemeltetésre vonatkozó alapvető biztonsági utasítások	8
2.2 Kiegészítő biztonsági utasítások a rádió-távírányításhoz	9
2.3 Az üzemeltetéssel és távvezérléssel kapcsolatos információk	9
2.4 Egyszerűsített megfelelőségi nyilatkozat	9
3. Működés- és termékleírás	10
3.1 Meghajtás és tartozékok	10
3.2 Biztonsági felszerelés	10
3.3 Termékmegjelölés	10
3.4 Komplet szett szállítási terjedelme	11
3.5 Önálló meghajtás szállítási terjedelme	11
3.6 Méretek	12
3.7 Műszaki adatok	12
3.8 A csatlakozási lehetőségek áttekintése	13
4. Szerszám és védőfelszerelés	14
4.1 Szükséges szerszám és egyéni védőfelszerelés	14
4.2 Beépítési nyilatkozat	14
5. Szerelés	15
5.1 Szerelési előkészületek	15
5.2 Szerelés a talajon	15
5.3 Alapzat	15
5.4 Fontos utasítások és információk	16
5.5 A konzolok felszerelése	16
5.6 Meghajtás szerelése konzolra	16
5.7 A meghajtás reteszelésének kioldása	17
5.8 A fogasléc szerelése	17
5.9 Fogjáték beállítása	18
6. Villamos bekötés	19
6.1 Hálózati csatlakozás	19
6.2 Csatlakozási lehetőségek	20
6.3 Tartozékok dugaszolóhelyei	22
6.4 Kezelő-, beállító- és kijelzőelemek	22
6.5 A LED-ek villogó kódja	23
6.6 Wallstation (fali kezelőpanel)	24
6.7 SOMlink	25

7. Üzembe helyezés	26	17. Bekötés áttekintés	49
7.1 A vezérlőház levétele	26	18. DIP-kapcsoló áttekintés	50
7.2 Szerelési hely	26		
7.3 Hálózati feszültség rákapcsolása	26		
7.4 Kapcsolómágnes felszerelése a fogaslécra	27		
7.5 Kapcsolómágnes felszerelése a rejtett fogaslécra	27		
7.6 A kapu ZÁRÁS végállás beállítása	27		
7.7 Kapu NYITÁS végállás beállítása	27		
7.8 A végálláskapcsoló finombeállítása	28		
7.9 Üzembe helyezés végrehajtása	28		
7.10 A vezérlőház felhelyezése	29		
8. Reset	30		
8.1 Reset végrehajtása	30		
9. Rádiófrekvenciás távvezérlés	31		
9.1 A rádiócsatornák magyarázata	31		
9.2 A rádiócsatornák kiválasztása	31		
9.3 Rádióadó betanítása	31		
9.4 Memo-ra vonatkozó információk	31		
9.5 A betanítási üzemmód megszakítása	31		
9.6 A rádióadó gomb törlése a rádiócsatornából	31		
9.7 A rádióadó teljes törlése a rádióvevőből	32		
9.8 Rádiócsatorna törlése a rádióvevőből	32		
9.9 Összes rádiócsatorna törlése a vevőből	32		
9.10 Második távirányító betanítása rádióval (HFL)	32		
10. DIP-kapcsoló és üzemmódok	33		
10.1 DIP-kapcsoló	33		
10.2 Üzemmódok	33		
10.3 A nyitva tartási idő kézi beállítása	34		
10.4 Részleges nyitás beállítása	35		
10.5 Betörésvédelem	35		
11. Záróteszt / átadás	36		
11.1 Akadályfelismerés tesztelése	36		
11.2 A kapuberendezés átadása	36		
12. Üzem	37		
12.1 A kapumozgások áttekintése	37		
12.2 Akadályfelismerés	38		
12.3 Áramszünet utáni üzemeltetés	38		
12.4 A vészkioldás működésmódja	38		
13. Karbantartás és ápolás	40		
13.1 Karbantartási terv	40		
13.2 A fénySOROMPÓ tisztítása	40		
14. Hibaelhárítás	41		
14.1 Hibaelhárításra vonatkozó áttekintő táblázat	42		
14.2 Hibaelhárításra vonatkozó áttekintő táblázat	43		
15. Üzemen kívül helyezés, tárolás és szétszerelés	45		
15.1 Fontos utasítások és információk	45		
15.2 Üzemen kívül helyezés és szétszerelés	45		
15.3 Tárolás	45		
15.4 Hulladékkezelés	45		
16. Rövid útmutató	46		

1. Néhány szó a szerelési és üzemeltetési útmutatóról

1.1 A szerelési és üzemeltetési útmutató megőrzése és továbbadása

A szerelési és üzemeltetési útmutatót a szerelés, üzembe helyezés, üzemeltetés, valamint a szétszerelés előtt figyelmesen és teljesen olvassa el. Az összes figyelmeztetést és biztonsági utasítást tartsa be.

A szerelési és üzemeltetési útmutatót mindig tartsa elérhető és minden felhasználó számára jól hozzáférhető helyen az alkalmazás helyén. A szerelési és üzemeltetési útmutató pótlását a **SOMMER** weboldaláról letöltheti:

www.sommer.eu

A meghajtás harmadik személynek való átadása vagy továbbértékesítése esetén a következő dokumentumokat kell az új tulajdonosnak továbbadni:

- EK - megfelelőségi nyilatkozat
- átadási jegyzőkönyv és ellenőrzési napló
- jelen szerelési és üzemeltetési útmutató
- igazolás a rendszeres karbantartásról, ellenőrzésről és ápolásról
- az elvégzett módosítások és javítási munkák dokumentációja

1.2 Fontos fordítási tudnivalók

Az eredeti szerelési- és üzemeltetési útmutató német nyelven készült. Minden egyéb nyelv esetében a német változat fordításáról van szó. A QR-kód beszkenelésével az eredeti szerelési és üzemeltetési útmutató érhető el.



<http://som4.me/orig-starter-s2>

További nyelvváltozatok itt érhetők el:

www.sommer.eu

1.3 Ismertett terméktípus

A meghajtás a technika jelen állása és az elismert műszaki szabályok szerint készült, és a gépekre vonatkozó irányelv (2006/42/EK) hatálya alá tartozik.

A meghajtás rádióvevővel van felszerelve. Az opcionálisan szállítható tartozékokat is ismertetjük. A kivétel a típustól függően változhat. Emiatt a tartozékok használata különböző lehet.

1.4 A szerelési és üzemeltetési útmutató célcsoportjai

A szerelési és üzemeltetési útmutatót minden olyan személynek el kell olvasnia és figyelembe kell vennie, aki a következő munkák egyikével vagy a használatával van megbízva:

- Lerakás és üzemben belüli szállítás
- Kicsomagolás és összeszerelés
- Üzembe helyezés
- Beállítás
- Használat
- Karbantartás, ellenőrzések és ápolás
- Hibaelhárítás és javítások
- Leszerelés és ártalmatlanítás

1.5 A szimbólumok és utasítások magyarázata

A szerelési és üzemeltetési útmutatóban a figyelmeztetések felépítése a következő.

Jelzőszó



Veszély-szimbólum

A veszély jellege és forrása

A veszély következményei

- ▶ A veszély elhárítása / elkerülése

A veszélyszimbólum a veszélyt jelöli. A jelzőszó egy veszélyszimbólummal van összekapcsolva. A veszély súlyosságától függően három fokozat van:

VESZÉLY FIGYELMEZTETÉS VIGYÁZAT

Ezt használjuk a három különböző besorolású veszély-utasításhoz.

VESZÉLY



**Közvetlenül fenyegető veszélyt ismertet, ami súlyos sérüléshez vagy halálos baleset-
hez vezet.**

A veszély Önre vagy másokra vonatkozó következményeit írja le.

- ▶ Vegye figyelembe a veszély elhárítására / elkerülésére vonatkozó utasításokat.

FIGYELMEZTETÉS



Olyan lehetségesen veszélyt ismertet, ami halálhoz vagy súlyos sérüléshez vezethet.

A veszély Önre vagy másokra vonatkozó lehetséges következményeit írja le.

- ▶ Vegye figyelembe a veszély elhárítására / elkerülésére vonatkozó utasításokat.

VIGYÁZAT



Lehetséges veszélyes helyzetet ismertet.

A veszély Önre vagy másokra vonatkozó lehetséges következményeit írja le.

- ▶ Vegye figyelembe a veszély elhárítására / elkerülésére vonatkozó utasításokat.

1. Néhány szó a szerelési és üzemeltetési útmutatóról

A megjegyzésekhez és információkhoz a következő szimbólumokat használjuk:

→ MEGJEGYZÉS


- A meghajtás mások veszélyeztetése nélküli, szakszerű kezelésére vonatkozó további információkat és hasznos megjegyzéseket ismertet.


Ha ezt nem veszi figyelembe, az anyagi károkat, vagy a meghajtás vagy a kapu üzemzavarát okozhatja.


INFORMÁCIÓ


- További információkat és hasznos tudnivalókat ismertet. A meghajtás optimális használatára vonatkozó funkciókat írja le.


Az ábrákon és a szövegben további szimbólumokat is használunk.


 További információkért olvassa tovább a Szerelési és üzemeltetési útmutatót


 Válassza le a meghajtást a hálózati feszültségről


 Csatlakoztassa a meghajtást a hálózati feszültségre

 Gyári beállítás, kiszállítási állapot a változattól függően

 DIP-kapcsolókon keresztüli beállítási lehetőségek

 SOMLinken keresztüli beállítási lehetőségek

 A meghajtás komponenseit előírászerűen kell ártalmatlanítani

 A régi akkumulátorokat és régi elemeket előírászerűen kell ártalmatlanítani

1.6 Speciális veszélyt jelző szimbólumok és rendelkező jelek


A veszélyforrás pontosabb megadásához a következő szimbólumokat a fent nevezett veszélyjelekkel és jelzőszavakkal együtt használjuk. A fenyegető veszély elkerüléséhez kövesse az utasításokat.


 **Áramütés veszélye!**

 **Zuhanásveszély!**

 **Leeső alkatrészek miatti veszély!**

 **Behúzás miatti veszély!**

 **Zúzódás és nyírás veszélye!**

 **Botlás és zuhanás veszélye!**

 **Optikai sugárzás miatti veszély!**

A következő rendelkező jeleket az adott cselekvésekhez használjuk. Az ismertetett rendelkezőjeleket be kell tartani.

 **Viseljen védőszemüveget!**

 **Viseljen védősisakot!**

 **Viseljen védőkesztyűt!**

1.7 Megjegyzések a szöveg megjelenítéséhez

1. A tevékenységi utasításokra vonatkozik

⇒ A tevékenységi utasítás eredményeire vonatkozik

A felsorolások listaként jelennek meg a felsorolási pontokkal együtt:

• Felsorolás 1

• Felsorolás 2

1, A Az ábrán lévő pozíciószám a szövegben lévő számra utal



A fontos szövegrészek, például a kezelési utasításokban, **vastagon** szedettek.

A más fejezetekre vagy szakaszokra való utalások **vastagon** szedettek és "idézőjelben" vannak.

1.8 A meghajtás rendeltetésszerű használata

A meghajtás kizárólag kapuk nyitására és csukására szolgál. Más vagy ezen túlmenő alkalmazás nem rendeltetésszerűnek minősül. A nem rendeltetésszerű használatból eredő károkért a gyártó nem felel. A kockázatot egyedül az üzemeltető viseli. A garancia ezáltal érvényét veszti.

A meghajtáson a módosítások csak eredeti **SOMMER** tartozékokkal történhetnek és csak a leírt terjedelemben. A tartozékokról bővebb információkat itt talál:



<https://downloads.sommer.eu/>

1. Néhány szó a szerelési és üzemeltetési útmutatóról

Az ezzel a meghajtással automatizált kapuknak meg kell felelniük a jelenleg érvényes nemzetközi és ország-specifikus szabványok, irányelvek és előírások aktuálisan érvényes változatának. Ide tartoznak pl. EN 12604 és EN 13241.

A meghajtást csak a következő feltételek mellett szabad használni:

- ha a kapurendszerhez kiállítottak EK-megfelelőségi nyilatkozatot
- a CE-jelölés és a típustábla a kapurendszeren elhelyezésre került
- az átadási jegyzőkönyv és az ellenőrzési napló kitöltve rendelkezésre áll
- a szerelési és üzemeltetési útmutató a meghajtáshoz és a kapuhoz rendelkezésre áll
- ezen szerelési és üzemeltetési útmutató figyelembe vétele mellett
- műszakilag kifogástalan állapotban
- kioktatott használók által biztonság- és veszélytudatosan

A meghajtás beépítése után a beépítésért felelős személy a gépi berendezésekről szóló 2006/42/EK irányelvnek megfelelően köteles a kapurendszerre EK megfelelőségi nyilatkozatot kiállítani, és a kapurendszeren CE jelölést és típustáblát elhelyezni. Ez vonatkozik a kézi működtetésű kapura való utólagos felszerelés esetére is. Ezen kívül kötelező az átadási jegyzőkönyv és az ellenőrzési napló kitöltése.

Ehhez a következők állnak rendelkezésre:



<http://som4.me/konform>

- EK - megfelelőségi nyilatkozat
- A meghajtás átadási jegyzőkönyve

1.9 A meghajtás nem rendeltetésszerű használata

A "1.8 A meghajtás rendeltetésszerű használata" a 5. oldalon alatt leírtaktól eltérő vagy azon túlmutató alkalmazás nem rendeltetésszerűnek minősül. A kockázatot egyedül az üzemeltető viseli.

A gyártó garanciája az alábbiak esetén érvényét veszti:

- a nem rendeltetésszerű használatból eredő károk
- meghibásodott alkatrészekkel történő használat
- a meghajtás nem megengedett módosítása
- a meghajtás és alkatrészeinek módosítása és nem megengedett programozása

A kapu nem lehet része tűzvédelmi berendezésnek, menekülő útvonalnak vagy vészkijáratnak. Az automatikus záródást a meghajtás szerelése megakadályozza.

Vegye figyelembe a helyi építési előírásokat.

A meghajtást az alábbi helyeken nem szabad alkalmazni:

- robbanásveszélyes területeken
- nagy sótartalmú levegő esetén
- agresszív környezetben, ide tartozik többek között a klór

1.10 A személyzet szakképzettsége

Kiképzett szakértők a szereléshez, üzembe helyezéshez és leszereléshez

Ezt a szerelési és üzemeltetési útmutatót a meghajtás szerelését vagy karbantartását végző **képzett szakértőnek** el kell olvasnia és figyelembe kell vennie.

A villamos rendszeren és a feszültség alatt álló alkatrészekben, az EN 50110-1 szerint, csak **képzett villamossági szakember** végezhet munkát.

A meghajtás szerelését, üzembe helyezését és leszerelését csak képzett szakértő végezheti. Képzett szakértő alatt a szerelőüzem által megbízott személy értendő.

A képzett szakértőnek ismernie kell a következő szabványokat:

- EN 13241 Kapuk - termékszabvány
- EN 12604 Kapuk - Mechanikai szempontok – Követelmények és vizsgálati eljárások
- EN 12453: Gépi működtetésű kapuk biztonságos használata (Plc)

Az összes munka befejezése után a **képzett szakembernek**:

- EK - megfelelőségi nyilatkozatot kell kiállítania
- a kapuberendezésen a CE-jelölést és a típustáblát el kell helyezni

Az üzemeltető kioktatása és a dokumentumok átadása

A **képzett szakértőnek** az üzemeltetőt ki kell oktatnia:

- a meghajtás üzemeltetéséről és annak veszélyeiről
- a kézi vészkioldás kezeléséről
- a rendszeres karbantartásról, ellenőrzésről és ápolásról, melyet az üzemeltető elvégezhet

A képzett szakértőnek az üzemeltetőt tájékoztatnia kell arról, hogy milyen munkákat szabad csakszakértőnek végeznie:

- tartozékok felszerelése
- beállítások
- a rendszeres karbantartásért, ellenőrzésért és ápolásért
- Hibaelhárítás

1. Néhány szó a szerelési és üzemeltetési útmutatóról

1.11 Információk az üzemeltető részére

Az üzemeltetőnek ügyelnie kell arra, hogy a kapurendszeren elhelyezzék a CE-jelölést és a típustáblát.

A kapurendszerhez tartozó következő dokumentumokat kell átadni az üzemeltetőnek:

- EK - megfelelőségi nyilatkozat
- átadási jegyzőkönyv és ellenőrzési napló
- szerelési és üzemeltetési utasítás a meghajtáshoz és a kapuhoz

Az üzemeltető az alábbiakért felelős:

- a szerelési és üzemeltetési útmutató rendelkezésre bocsátásáért az alkalmazás helyén (könnyen elérhető és hozzáférhető)
- a meghajtás rendeltetésszerű használatáért
- a meghajtás kifogástalan állapotáért
- az összes felhasználónak a meghajtás üzemeltetésére, annak veszélyeire, és a vészeteszelés kioldására vonatkozó kioktatásáért
- a rendszeres karbantartásért, ellenőrzésért és ápolásért
- Hibaelhárítás

A meghajtást nem szabad csökkent fizikai, érzékszervi vagy szellemi képességű vagy tapasztalattal és tudással nem rendelkező személyeknek kezelniük. Ezen kívül ezek a személyek speciális oktatásban részesültek és megértették a szerelési- és üzemeltetési útmutatót.

A gyermekek felügyelet mellett sem játszhatnak a meghajtással és nem használhatják azt. A gyermekeket a meghajtástól távol kell tartani. A távirányítónak vagy egyéb parancsadóknak nem szabad gyermekek kezébe kerülniük. A távirányítókat úgy kell tárolni, hogy kizárt legyen a véletlen és illetéktelen használat.

Az üzemeltető felel a baleset-megelőzési előírások és az érvényes szabványok betartásáért. Az ipari területre a Munkahelyi Bizottság (ASTA) "Munkahelyek műszaki szabályai ASR A1.7" irányelv érvényes. Az irányelveket figyelembe kell venni és be kell tartani. Más országok esetén az üzemeltetőnek be kell tartania az adott országra érvényes előírásokat.

2. Általános biztonsági utasítások

2.1 Az üzemeltetésre vonatkozó alapvető biztonsági utasítások

A meghajtást nem szabad csökkent fizikai, érzékszervi vagy szellemi képességű vagy tapasztalattal és tudással nem rendelkező személyeknek kezelniük. Ezen kívül ezek a személyek speciális oktatásban részesültek és megértették a szerelési- és üzemeltetési útmutatót.

A gyermekek felügyelet mellett sem játszhatnak a meghajtással és nem használhatják azt. A gyermekeket a meghajtástól távol kell tartani. A távirányítónak vagy egyéb parancsadóknak nem szabad a gyermekek kezébe kerülniük. A távirányítókat úgy kell tárolni, hogy kizárt legyen a véletlen és illetéktelen használat.

Veszély figyelmen kívül hagyás esetén!

A biztonsági utasítások be nem tartása súlyos vagy halálos sérüléseket okozhat.

- ▶ Minden biztonsági utasítást feltétlenül tartson be!

Áramütés veszélye!

A feszültség alatt álló alkatrészek érintése esetén a testen keresztül veszélyes áramlás történik. Ez elektromos sokkhoz, égési sérüléshez vagy halálhoz vezethet.

- ▶ Az elektromos alkatrészeket végzendő összes munkát csak képezett szakemberek végezhetik!
- ▶ Mielőtt a készüléken munkát végezne, húzza ki a hálózati csatlakozót!
- ▶ Amennyiben akkumulátort használ, azt válassza le a meghajtásról!
- ▶ Biztosítsa a feszültségmentességet!
- ▶ Biztosítsa visszakapcsolás ellen!
- ▶ A hálózati csatlakozódugó bedugása előtt győződjön meg róla, hogy a hálózati feszültség megegyezik a meghajtás típus tábláján megadott adatokkal.
- ▶ Az összes elektromos vezetékét rögzített módon kell elhelyezni, és elmozdulás ellen biztosítani kell azokat.
- ▶ Háromfázisú váltóáramú csatlakozás esetén figyelni kell arra, hogy jobbra forgó mezőről van szó.
- ▶ Fix hálózati csatlakozóvezeték esetén megfelelő előtétbiztosítókkal felszerelt, összpólusú hálózati leválasztó berendezést kell felszerelni.
- ▶ Rendszeresen ellenőrizni kell a feszültség alatt álló vezeték szigetelési hibáit vagy megtörését. Amennyiben hibát észlel, helyezze a berendezést azonnal üzem kívül és hárítsa el a hibát.
- ▶ Az első bekapcsolás előtt meg kell győződni arról, hogy a dugaszkapcsok a megfelelő helyen csatlakoznak.

A meghajtás használatának veszélye hibás beállítások vagy javítás szükségessége esetén!

Amennyiben a meghajtást a hibás beállítások vagy a javítás szükségessége ellenére használja, annak súlyos sérülés vagy halál lehet a következménye.

- ▶ A meghajtást kizárólag helyes beállításokkal és kifogástalan állapotban használja.
- ▶ A zavarokat haladéktalanul és szakszerűen szüntesse meg.

Káros anyagok veszélye!

Az akkumulátorok, elemek és a meghajtás komponenseinek szakszerűtlen tárolása, használata vagy ártalmatlanítása egészségügyi veszélyt jelent az emberek és állatok számára.

- ▶ Az akkumulátorokat és elemeket gyermekek és állatok elől elzárva tárolja.
- ▶ Az akkumulátorokat és elemeket a vegyi, mechanikai és termikus hatásoktól távol kell tartani.
- ▶ Az elemeket és a hibás akkumulátorokat ne töltsse fel újra.
- ▶ A meghajtás komponenseit, a régi akkumulátorokat és elemeket is beleértve, nem szabad a háztartási hulladékok közé dobni, azokat szakszerűen kell ártalmatlanítani.

A közterületekre benyúló komponensek miatti veszély!

A járdákra és utcákra az alkatrészek nem lóghatnak be. Ez a kapumozgatás közben is érvényes. Emberek és állatok súlyos sérülését eredményezheti.

- ▶ A járdákat és utcákat tartsa szabadon a benyúló alkatrésztől.

Berántás veszélye!

A kapu behúzási tartományában tartózkodó személyeket vagy állatokat a kapu megragadhatja és magával húzhatja. Ennek súlyos sérülés vagy halál lehet a következménye.

- ▶ A kapu mozgástartományától való távolságot tartsa be.

Zúzódás és nyírás veszélye!

Ha a kapu mozog, és a mozgástartományban személyek vagy állatok tartózkodnak, a kapu mechanikáján és záróelein zúzódás és nyírás veszélye állhat fenn.

- ▶ A kaput csak a mozgástartományra való közvetlen rálátás esetén kezelje.
- ▶ A teljes kapumenet alatt a veszélyzónának beláthatónak kell lennie.
- ▶ Soha ne tartózkodjon a kapu mozgástartományában.
- ▶ Az embereket és állatokat a veszélyzónától tartsa távol.
- ▶ A kapumozgatás közben soha ne nyúljon a mozgó mechanikus részegységekbe.
- ▶ Mindig kísérje figyelemmel a mozgó kaput.
- ▶ A kapun csak akkor haladjon át, ha az teljesen kinyílt.

2. Általános biztonsági utasítások

- ▶ A távirányítót olyan helyen tárolja, hogy az illetéktelen vagy véletlen működtetés ne legyen lehetséges.
- ▶ Az automatikus záródású üzemnél mindenképpen fény-sorompót kell használni.
- ▶ STArter S2: A fő záróélnél nincs szükség aktív biztonsági érintkezőlécre. Elegendő a passzív gumiprofil.
- ▶ STArter S2+: A záróél biztosításához kötelezően aktív biztonsági érintkezőléceket kell felszerelni.

Optikai sugárzás miatti veszély!

Amennyiben huzamosabb ideig néz bele egy világos LED-be, az a látási képességek rövid idejű zavarát idézheti elő. Ennek súlyos vagy halálos baleset lehet a következménye.

- ▶ Ne nézzen bele közvetlenül a LED világításba.

Szemsérülés veszélye!

Fúráskor a forgácsok miatt a szem vagy a kéz súlyosan megsérülhet.

- ▶ Fúráskor viseljen védőszemüveget.

Kézsérülés veszélye!

Az érdes fémrészek megfogása vagy érintése karcot vagy vágást okozhat.

- ▶ Az éles tárgyakkal vagy durva felületekkel végzett munkánál viseljen védőkesztyűt.

2.2 Kiegészítő biztonsági utasítások a rádió-távirányításhoz

Tartsa be a következő alapvető biztonsági utasításokat.

Zúzódás és nyírás veszélye!

Amennyiben a kapu nem látható be, és úgy működteti a rádiós távvezérlést, a mechanika vagy a záróélek a személynél és állatoknál zúzódásos vagy vágásos sérülést okozhatnak.

- ▶ Különösen a kezelőelemek, mint pl. a rádiós távvezérlés működtetések, a teljes kapumenet alatt minden veszélyzónának beláthatónak kell lennie.
- ▶ Mindig kísérje figyelemmel a mozgó kaput.
- ▶ Az embereket és állatokat a veszélyzónától tartsa távol.
- ▶ Soha sem szabad a mozgó alkatrészekhez nyúlni.
- ▶ A kapun csak akkor szabad áthajtani, ha az teljesen kinyílt.
- ▶ A távirányítót olyan helyen tárolja, hogy az illetéktelen vagy véletlen működtetés ne legyen lehetséges.
- ▶ A távirányítót tartsa távol gyermekektől, korlátozott szellemi képességű személyektől és állatoktól!

2.3 Az üzemeltetéssel és távvezérléssel kapcsolatos információk

A rádióberendezés üzemeltetője semmilyen védelmet nem élvez a más távjelző berendezések és készülékek okozta üzemzavarokkal szemben. Ide tartoznak pl. az ugyanabban a frekvenciatartományban szabályszerűen üzemeltetett rádióberendezések. Jelentős zavarok előfordulása esetén az üzemeltetőnek az illetékes rádiózavar-technikai vagy rádiólokációs távközlési hivatalhoz kell fordulnia.



MEGJEGYZÉS

- Az összes komponenst a helyi vagy az adott országra vonatkozó rendelkezéseknek megfelelően ártalmatlanítsa.
- A kapu mozgástartományában nem lehetnek tárgyak.

2.4 Egyszerűsített megfelelőségi nyilatkozat

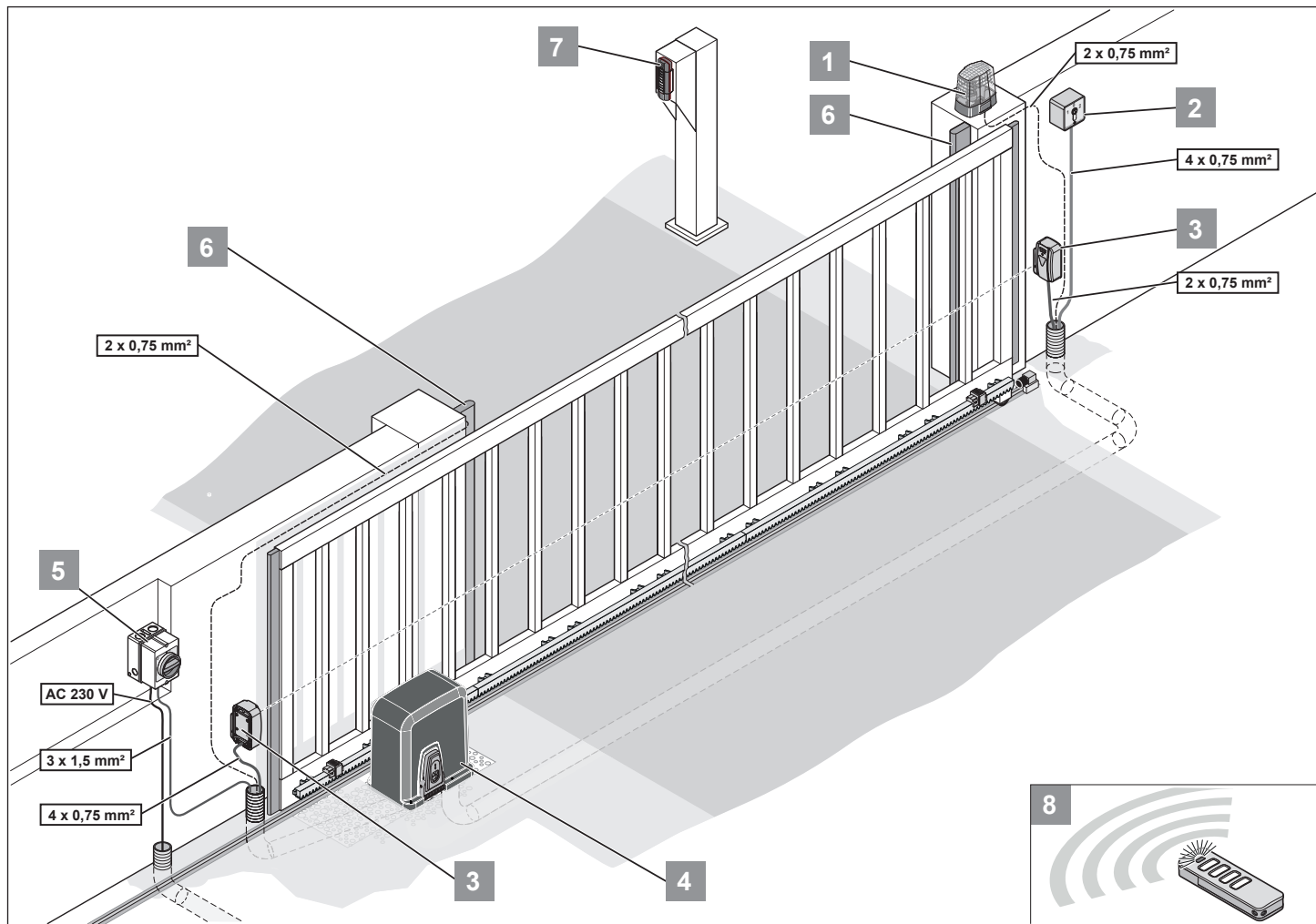
A SOMMER Antriebs- und Funktechnik GmbH ezennel kijelenti, hogy a rádióberendezés (STArter S2) a 2014/53/EU irányelvnek megfelel. A rádiós távirányítás EK-megfelelőségi nyilatkozatának teljes szövegét az alábbi címen nézheti meg:



som4.me/mrl

3. Működés- és termékleírás

3.1 Meghajtás és tartozékok



Ábra: Meghajtással ellátott kapu szerkezete

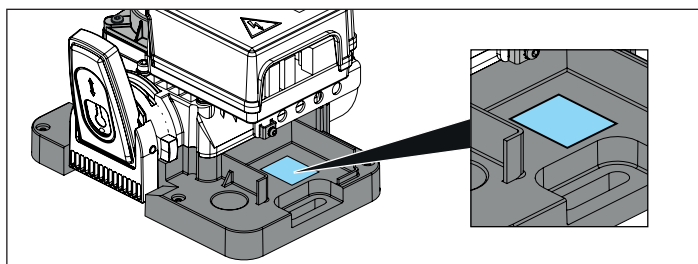
- 1) Figyelmeztető lámpa
- 1) Kulcsos nyomógomb (1- vagy 2-érintkezős)
- 2) Fénysorompó (2- vagy 4-vezetékes)
- 3) Meghajtás vezérléssel
- 4) Főkapcsoló
- 5) Biztonsági érintkezőléc
- 6) Telecody+
- 7) Távirányító

3.2 Biztonsági felszerelés

A meghajtás leáll és egy darabon irányt vált, ha akadályt ismer fel. Ezzel elkerülhető a személyi sérülés és anyagi kár. A beállítástól függően a kapu részlegesen vagy teljesen nyitható.

Áramkimaradás esetén a kapu vészkioldással kézzel nyitható.

3.3 Termékmegjelölés



Ábra: Meghajtás típusablával és készülékspecifikációval

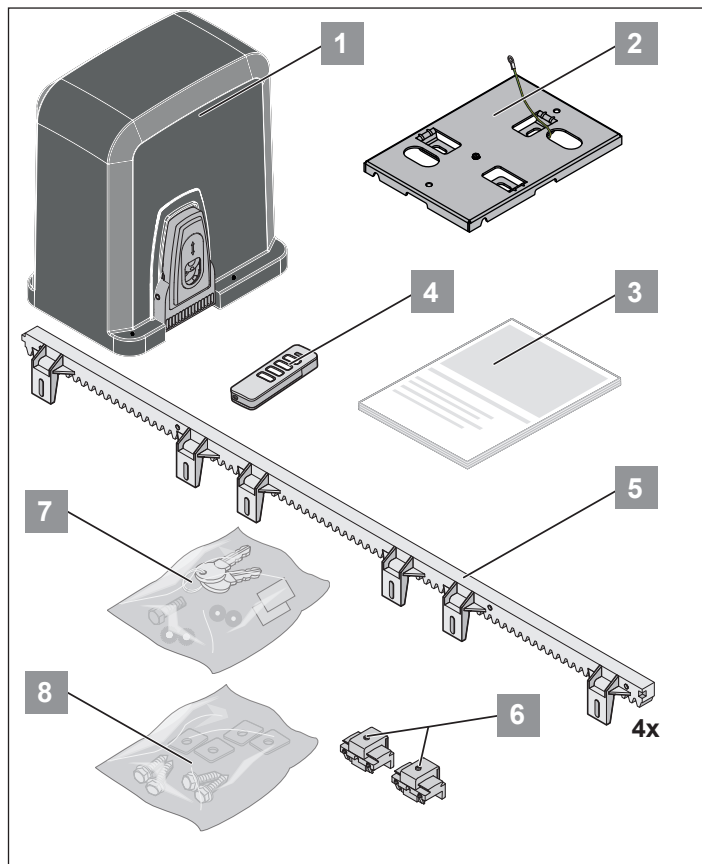
A típusábla a következőket tartalmazza:

- Típusmegnevezés
- Cikkszám
- A gyártás dátuma évvel és hónappal
- Sorozatszám

Kérdés vagy szerviz esetén kérjük, adja meg a típusmegjelölést, a gyártás dátumát és a sorozatszámot.

3. Működés- és termékleírás

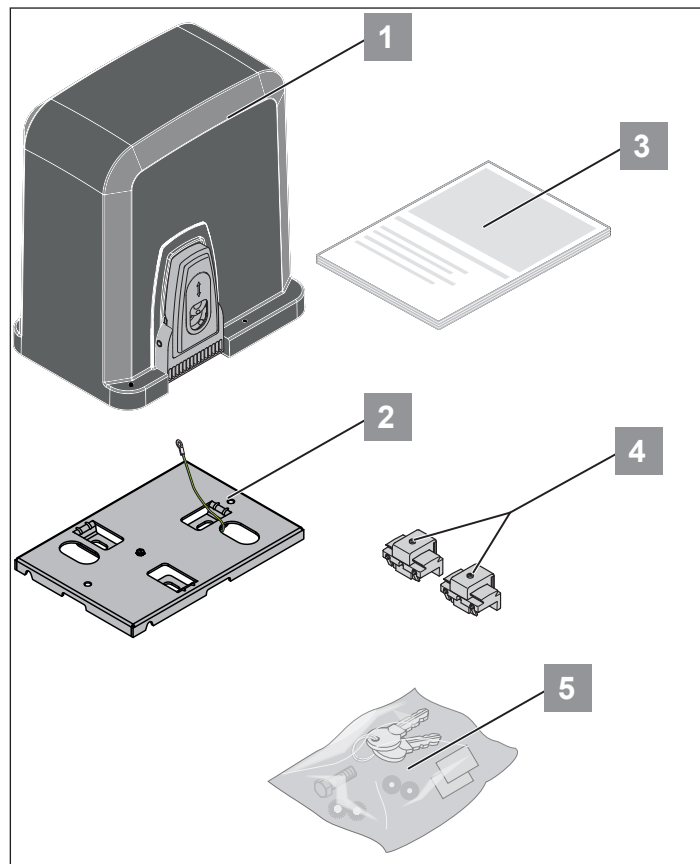
3.4 Komplet szett szállítási terjedelme



Ábra: Komplet szett szállítási terjedelme

- 1) Tolókapu meghajtás vezérléssel és rádióvevővel
- 1) Konzol
- 2) Szerelési és üzemeltetési útmutató
- 3) Pearl Vibe távirányító (előprogramozott)
- 4) 1 m fogasléc, 4 db
- 5) Végálláskapcsoló mágnessel, 2 db
- 6) Szerelőzacskó
- 6.1) Segédszerelő lemez, 4 db
- 6.2) Rugós alátét, 2 db
- 6.3) Csavar, 2 db
- 6.4) Alátét, 2 db
- 6.5) Rögzítő alátét, 2 db
- 6.6) Kulcs, 2 db
- 7) Szerelőzacskó
- 7.1) Csavar, 24 db
- 7.2) Alátét, 24 db

3.5 Önálló meghajtás szállítási terjedelme



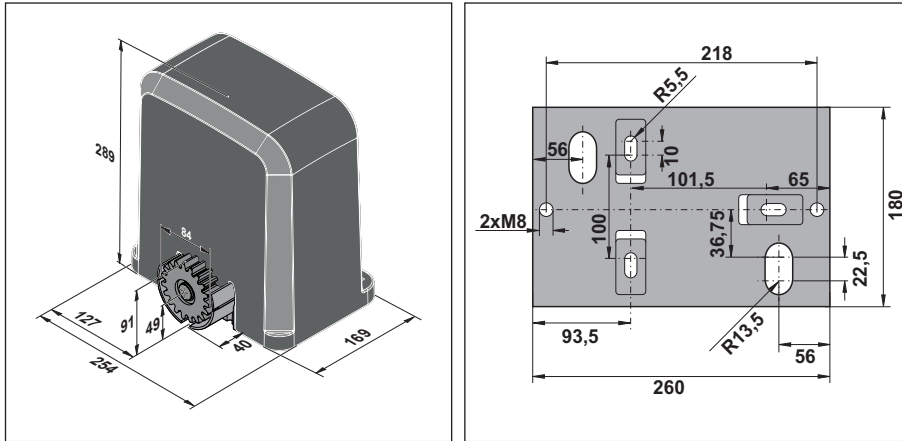
Ábra: Önálló meghajtás szállítási terjedelme

- 1) Tolókapu meghajtás vezérléssel és rádióvevővel
- 1) Konzol
- 2) Szerelési és üzemeltetési útmutató
- 3) Végálláskapcsoló mágnessel, 2 db
- 4) Szerelőzacskó
- 4.1) Segédszerelő lemez, 4 db
- 4.2) Rugós alátét, 2 db
- 4.3) Csavar, 2 db
- 4.4) Alátét, 2 db
- 4.5) Rögzítő alátét, 2 db
- 4.6) Kulcs, 2 db

Kicsomagolásakor győződjön meg arról, hogy a csomagolás az összes árucikket tartalmazza. A tényleges szállítási terjedelem a kiviteltől függően változhat.

3. Működés- és termékleírás

3.6 Méretek



Ábra: Méretek (összes adat mm-ben)

3.7 Műszaki adatok

	STArter S2	STArter S2+
Névleges feszültség	220-240 V/AC	220-240 V/AC
Névleges frekvencia	50-60 Hz	50-60 Hz
Alkalmazási hőmérséklettartomány	$\begin{matrix} \diagup \\ \diagdown \end{matrix} -20 - \begin{matrix} \diagup \\ \diagdown \end{matrix} +50 \text{ °C}$	$\begin{matrix} \diagup \\ \diagdown \end{matrix} -20 - \begin{matrix} \diagup \\ \diagdown \end{matrix} +50 \text{ °C}$
Érintésvédelmi osztály	IP54	IP54
max. forgatónyomaték	11 Nm	11 Nm
Névleges forgatónyomaték	3,3 Nm	3,3 Nm
Névleges áramfelvétel	0,4 A	0,4 A
Névleges teljesítményfelvétel	60 W	60 W
max. áramfelvétel	1,2 A	1,2 A
max. teljesítményfelvétel	210 W	210 W
max. sebesség	190 mm/s	240 mm/s
max. kapusúly	300 kg	400 kg
max. menetút	6000 mm	8000 mm
Emelkedés	-	-
Teljesítményfelvétel készenléti üzemben	< 3 W	< 3 W
Tömeg	8 kg	8 kg
Bekapcsolási időtartam	S3 30 %	S3 30 %

* A kaputól és az adott meghajtási feltételektől függően

** Értékek kiegészítő világítás nélkül

*** A kapu szerkezetétől függő irányérték

MEGJEGYZÉS

- STArter S2: A fő záróélnél nincs szükség aktív biztonsági érintkezőlécre. Elegendő a passzív gumiprofil.
- STArter S2+: A záróél biztosításához kötelezően aktív biztonsági érintkezőléceket kell felszerelni.

3. Működés- és termékleírás

3.8 A csatlakozási lehetőségek áttekintése

Csak a SOMMER cég tartozékait szabad használni. Vegye figyelembe a hozzátartozó útmutatókat.

A tartozékot csak szakértő szerelheti fel és állíthatja be. A tartozékok használata a típustól függően változhat.

Akkumulátor	
Lock	
Memo	•
USART	•
Senso	
Buzzer	•
Laser	
Motion	
OSE/8k2	•
Személybejáró ajtó érintkező	
12 V, 100 mA kimenet	
DIP-kapcsoló	4
Keypad	
Relay / Output OC	•
Impulzus gomb	•
2. nyomógomb	•
Wallstation (fali kezelőpanel)	•
24 V/3 W figyelmeztető lámpa	•
2/4-vezetékes fénysorompó	•

A külső tartozékokhoz max. 200 mA áll rendelkezésre. Tartozékként egy SOMlink is rendelkezésre áll. A SOMlink-ra vonatkozó további információkat lásd. **"6.7 SOMlink"** a 25. oldalon

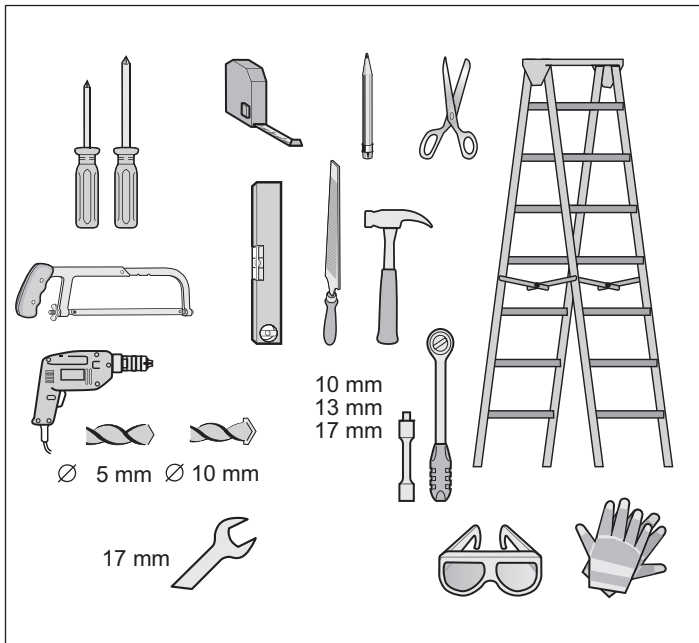
A tartozékokról bővebb információkat itt talál:



<https://downloads.sommer.eu>

4. Szerszám és védőfelszerelés

4.1 Szükséges szerszám és egyéni védőfelszerelés



Ábra: A szereléshez javasolt szerszám és egyéni védőfelszerelés

A meghajtás összeszereléséhez és felszereléséhez a fenti szerszámokra van szüksége. A gyors és biztonságos szereléshez helyezze készenlétbe a szükséges szerszámokat. Viselje egyéni védőfelszerelését. Ide tartozik a védőszemüveg, védőkesztyű és védősisak.

4.2 Beépítési nyilatkozat

nem teljes gép beszerelésére vonatkozóan a 2006/42/EK gépekre vonatkozó irányelv, II. melléklet 1. B része szerint

SOMMER Antriebs- und Funktechnik GmbH

Hans-Böckler-Straße 21-27

D-73230 Kirchheim/Teck

Németország

cég kijelenti, hogy a

STARter S2/STARter S2+

tolókapu meghajtások

- a gépi berendezésekre vonatkozó 2006/42/EK irányelv
- a kisfeszültségű elektromos berendezésekre vonatkozó 2014/35/EU irányelv
- az elektromágneses összeférhetőségre vonatkozó 2014/30/EU irányelv
- RoHS 2011/65/EU irányelv

előírásaival összhangban kerültek kifejlesztésre, tervezésre és gyártásra.

A következő szabványok kerültek alkalmazásra:

EN ISO 13849-1, PL "C" kat. 2 Gépek biztonsága - Vezérlések biztonsági alkatrészei

- 1. rész: A kialakítás általános elvei

EN 60335-1, amennyiben alkalmazható Elektr. készülékek / kapu meghajtások biztonsága

EN 61000-6-3 Elektromágneses összeférhetőség (EMC) - Zavarkibocsátás

EN 61000-6-2 Elektromágneses összeférhetőség (EMC) - Zavarállóság

EN 60335-2-95 Házi használatú és hasonló célú elektromos készülékek biztonsága

- 2. rész: Speciális követelmények a függőleges mozgású garázkapu meghajtások lakóterületen való alkalmazására vonatkozóan

EN 60335-2-103 Házi használatú és hasonló célú elektromos készülékek biztonsága

- 2. rész: Kapuk, ajtók és ablakok meghajtásainak egyedi előírásai

A gépi berendezésekre vonatkozó 2006/42/EK irányelv 1. mellékletének alábbi pontjai kerültek betartásra: 1.1.2, 1.1.3, 1.1.5, 1.2.1, 1.2.2, 1.2.3, 1.2.4, 1.2.5, 1.2.6, 1.3.1, 1.3.2, 1.3.4, 1.3.7, 1.5.1, 1.5.4, 1.5.6, 1.5.14, 1.6.1, 1.6.2, 1.6.3, 1.7.1, 1.7.3, 1.7.4

Az irányelv VII. része B pontja szerinti speciális műszaki dokumentumok elkészültek, melyeket a hatóságok kérésére elektronikus formában rendelkezésre bocsátunk.

www.sommer.eu

A részben kész gép a gépi berendezésekre vonatkozó 2006/42/EK irányelv értelmében csak kapurendszerbe beszerelve alkot teljes gépet. A kapurendszer csak akkor vehető üzembe, ha megállapították, hogy a teljes berendezés megfelel a fenti irányelvek rendelkezéseinek.

A műszaki dokumentáció összeállítására meghatalmazott a nyilatkozatot kézjeggyével ellátó személy.

Kirchheim/Teck,
2020.07.14.



i.v.

Jochen Lude

A dokumentáció elkészítéséért felelős személy

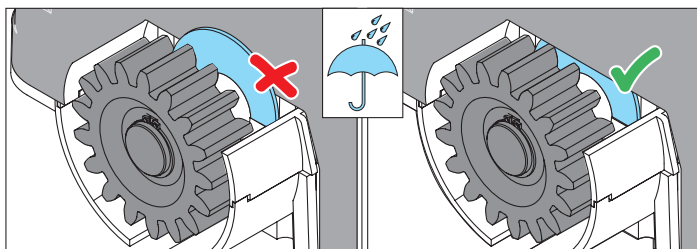
5. Szerelés

5.1 Szerelési előkészületek

- Az összes reteszelő berendezést (tolóreteszt stb.) a meghajtás felszerelése előtt le kell szerelni vagy működés-képtelenné kell tenni.
- A kapuszerkezetnek stabilnak és megfelelőnek kell lennie.
- A kapunak futás közben nem szabad túlzott oldalirányú eltéréseket mutatnia.
- A kerekek/alsó sín és görgő/felső megvezetés rendszernek túlzott súrlódás nélkül kell működnie.
- A kapu kisiklásának elkerülése érdekében végűtközőket kell a kapuhoz a "kapu NYITÁS + kapu ZÁRÁS" helyzetben felszerelni.
- A kapu alapzatában üres csöveket kell elhelyezni a hálózati betáplálás és a tartozékok (fénycső, figyelmeztető lámpa, kulcsos nyomógomb stb.) kábele számára.
- Csak engedélyezett és az alapfelülethez alkalmas rögzítőanyagot használjon.

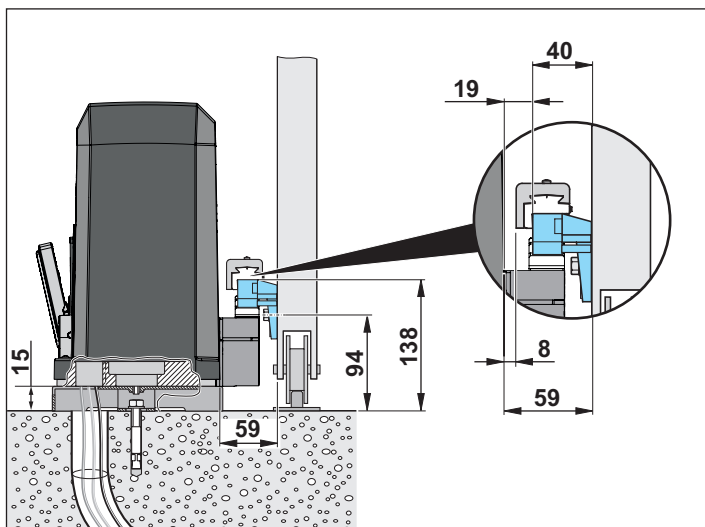
➔ MEGJEGYZÉS

- A vízbehatolás megakadályozásának érdekében a leghúzóknak, az ábrának megfelelően, a burkolat mögött kell lennie.



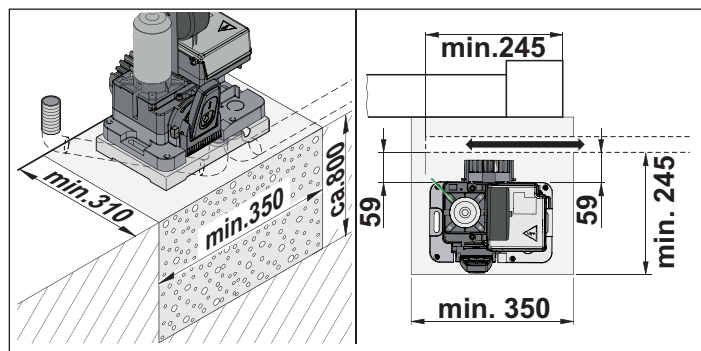
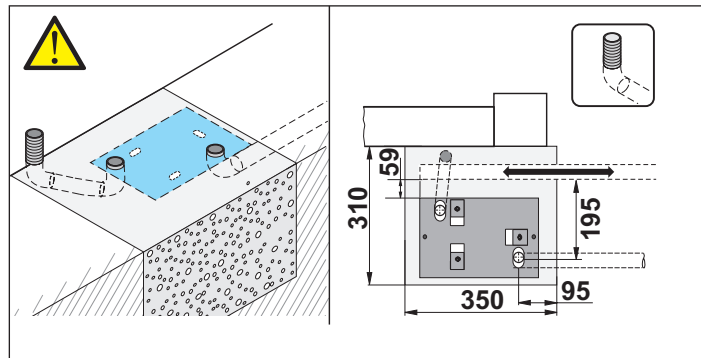
5.2 Szerelés a talajon

A meghajtást csak akkor szabad felszerelni, ha az alábbi szerelési követelmények és méretek teljesülnek.



5.3 Alapzat

- A meghajtást konzolos kapuknál középre, a görgőbakok közé kell szerelni.
- Az alapzat mélységének fagymentesnek kell lennie (Németországban kb. 800 mm).
- Az alapzat kikeményedett és vízszintes legyen.
- Alapzati méretek az ábra szerint.



5. Szerelés

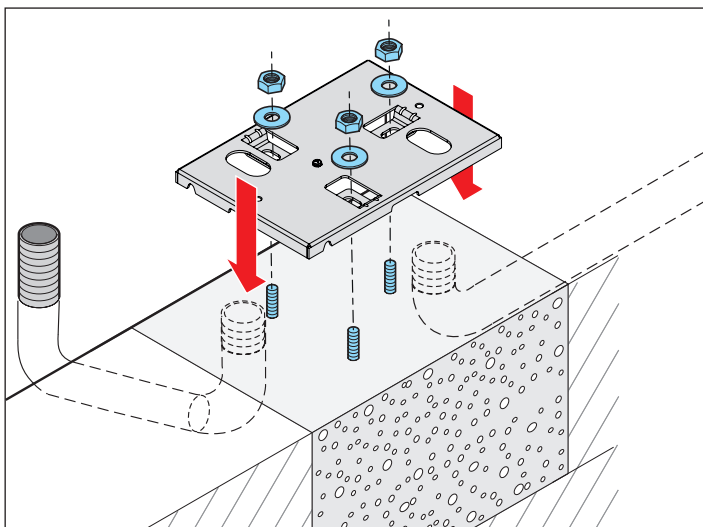
5.4 Fontos utasítások és információk

A biztonságos szerelés elvégzéséhez különösen a következő figyelmeztetéseket, utasításokat és információkat vegye figyelembe.

- A szerelésnél figyelembe kell venni az érvényes szabványokat, pl. EN 12604, EN 12605.
- Csak engedélyezett és az alapfelülethez alkalmas rögzítőanyagot használjon.

5.5 A konzolok felszerelése

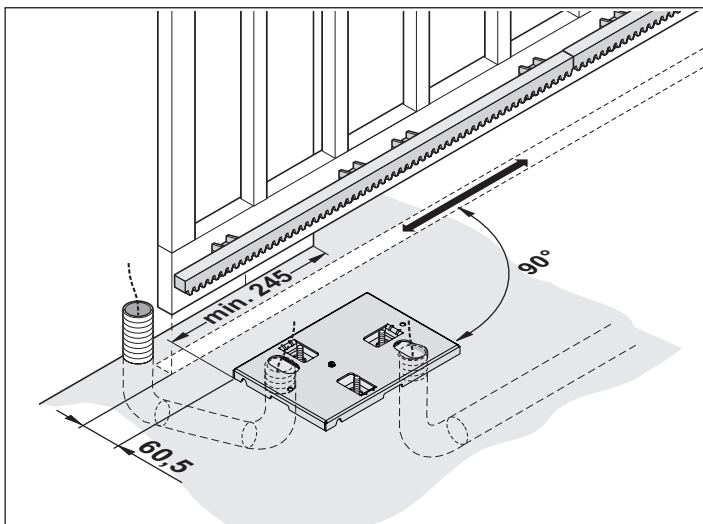
1. Ellenőrizze a szállítási terjedelmet.
2. A furatokat mérje ki és jelölje be az alapzaton.



3. Készítse el a furatokat.
4. Helyezze be a tipliket.
5. Csavarozza szorosra a konzolt.

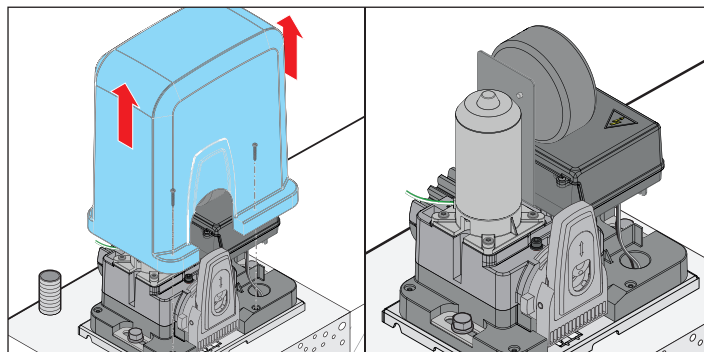
➔ MEGJEGYZÉS

- A méreteket és szögeket feltétlenül figyelembe kell venni, lásd "7.2 Szerelési hely" a 26. oldalon

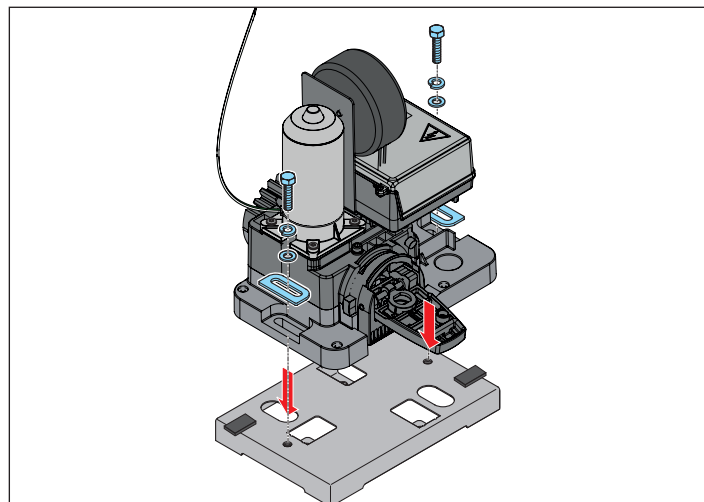


6. A konzol és a kábelcsatornák/csövek méreteit a hálózati betáplálás és a tartozék (pl. fénySOROMPÓ) számára figyelembe kell venni, lásd "5.3 Alapzat" a 15. oldalon
7. A konzol méreteit és vízszintes helyzetét ellenőrizni kell. A kábelcsatornákat és a konzolt csavarral kell rögzíteni, vagy be kell betonozni.

5.6 Meghajtás szerelése konzolra



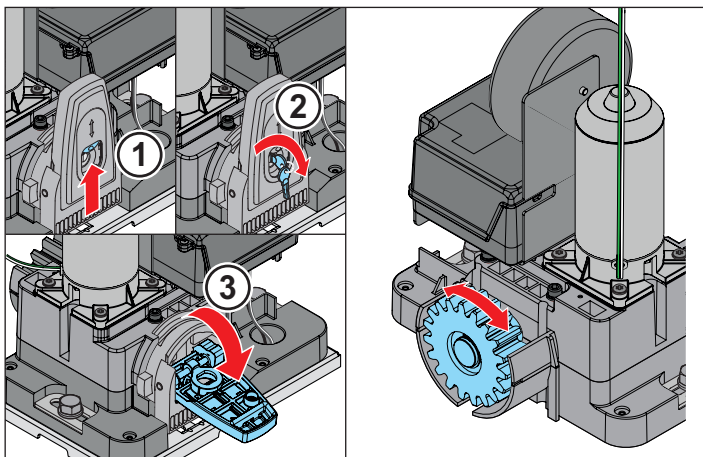
8. Csavarja ki a két csavart és vegye le a burkolatot.
9. Állítsa a meghajtást a konzolra, a meglévő vezetékeket húzza át a kábelbevezetőn.



10. Csavarozza rá a meghajtást a konzolra. Ennek során a segédszerelő lemezekkel (30 x 20 x 1,5 mm) 1,5 mm-es távolságot kell létrehozni a meghajtás és a konzol között. Ez az optimális fogjáték későbbi beállítására szolgál.

5. Szerelés

5.7 A meghajtás reteszelésének kioldása

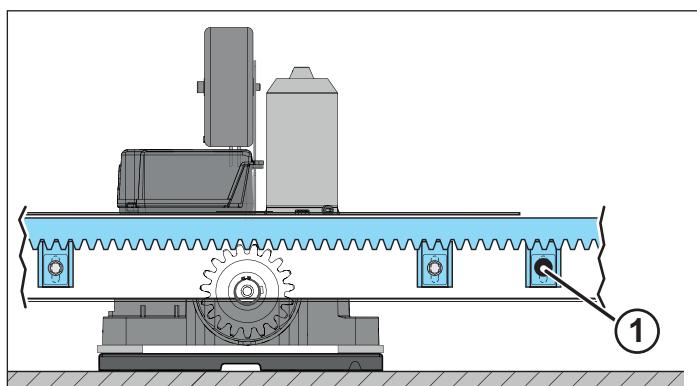
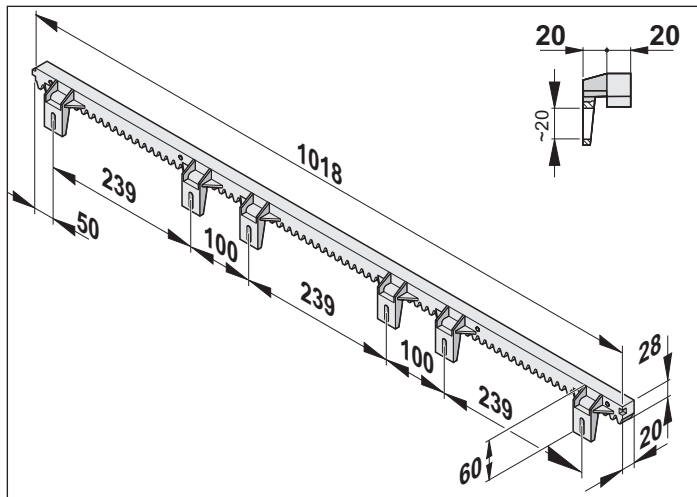
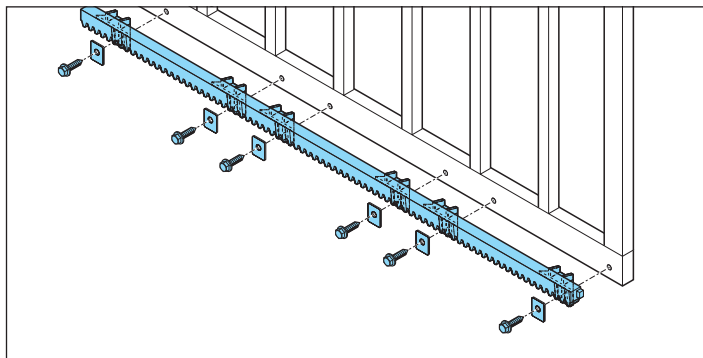


11. Nyissa ki a védőfedelelet (1).
12. Dugja be a kulcsot (2) és forgassa jobbra.
13. A kart (3) hajtsa kifele.
⇒ A meghajtás reteszelése kioldva, a kaput kézzel lehet mozgatni.

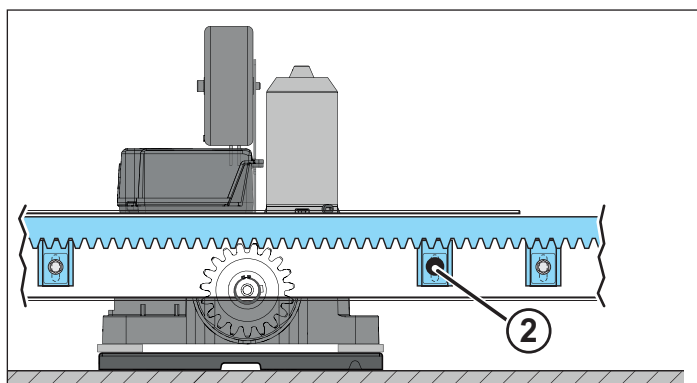
5.8 A fogasléc szerelése

i INFORMÁCIÓ.

- A teljes készlet 4 db, egyenként 1 m hosszú fogaslécet tartalmaz. Ha további fogaslécra van szüksége, érdeklődjön szakkereskedőjénél.
- Acél fogasléc használata esetén azok minimális szélessége 12 mm. A keskenyebb acél fogasléc károsíthatják a hajtóművet.
- A fogasléc és a fogaskerék közötti minimális távolságnak kb. 1,5 mm-nek kell lennie.
- A fogaslécnek a kapu semmilyen helyzetében sem szabad a fogaskereket nyomnia, különben a hajtómű megsérül.
- A furatok berajzolását mindig a fogaskerék közelében kell elvégezni.



1. A kaput az első furat kijelölése előtt kézzel teljesen nyitott helyzetbe.
2. Helyezze rá a fogaslécet a fogaskerékre és vízmértékkel állítsa be.
3. Jelölje be az első furatot, majd fúrja ki és rögzítse a csavarral.



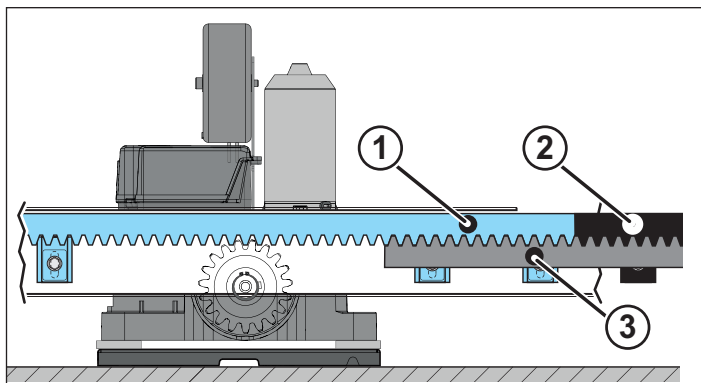
4. A kaput tolja el annyira a kapu ZÁRÁS irányába, hogy a következő furatpont az ábra szerint helyezkedjen el, majd jelölje ki azt is.
5. A műveletet addig ismételje, míg az összes furatpont kijelölésre nem kerül.
6. Készítse el a furatokat és csavarozza be a fogaslécet.

5. Szerelés

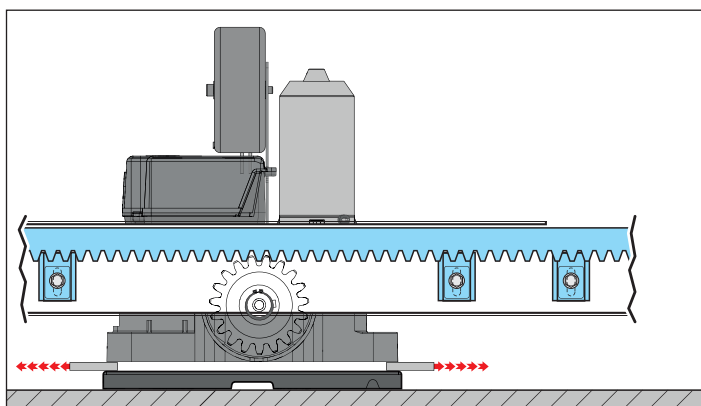
További fogaslécok szerelése

i INFORMÁCIÓ.

Először a két külső furatot jelölje be és fúrja ki, majd ideiglenesen csavarozza be és jelölje be a többi furat helyét. Ezután vegye le újra a fogaslécet, majd készítse el a maradék furatokat. Ezután a fogasléc véglegesen becsavarozható.



1. A második fogaslécet (2) szintben tegye az első fogasléc (1) mellé és egy kiegészítő fogaslécet (3) alulról úgy tartson ellen, hogy a kiegészítő fogasléc (3) fogai beleérjenek a felső két fogasléc (1 és 2) fogaiba. Így garantált a második fogasléc (2) optimálisan pontos illesztése.
2. Készítse el a furatokat és csavarozza be a fogaslécet.
3. Ha további fogaslécekre van szükség, úgy a második fogasléc felszerelésével azonos módon járjon el, míg az összes fogasléc felszerelésre nem kerül.

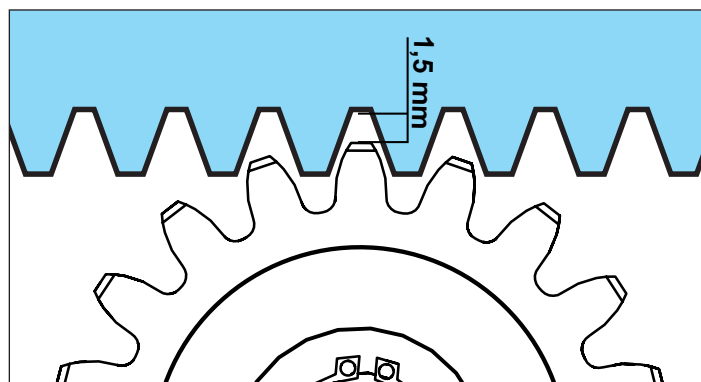


4. Távolítsa el a segédszerelő lemezeket.
⇒ A meghajtás felszerelése megtörtént.

5.9 Fogjáték beállítása

i INFORMÁCIÓ.

- ▶ A fogjáték megfelelő beállítása kiegyenlíti a kisebb egyenetlenségeket, és kíméli a hajtóművet.
- ▶ A kapu súlya semmikor sem terhelődhet a motortengelyre, ill. a fogaskerékre!
- ▶ A fogasléc és a fogaskerék közötti fogjáték-nak kb. 1,5 mm-nek kell lennie.



6. Villamos bekötés

6.1 Hálózati csatlakozás

A villamos bekötést csak **képzett villamossági szakember** végezheti. A helyi és országspecifikus szerelési előírásokat (pl. VDE) figyelembe kell venni.

Különösen tartsa be a következő figyelmeztetéseket.

VESZÉLY



Áramütés veszélye!

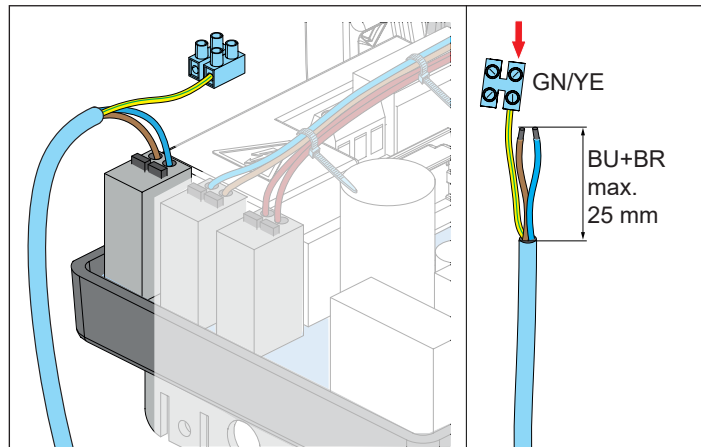
A feszültség alatt álló alkatrészek érintése esetén a testen keresztül veszélyes áramlás történik. Ez elektromos sokkhoz, égési sérüléshez vagy halálhoz vezet.

- Az elektromos alkatrészekeken csak **képzett villamossági szakember** végezhet munkákat.
- Mielőtt a meghajtást első alkalommal látja el hálózati feszültséggel, győződjön meg arról, hogy az áramforrás hálózati feszültsége megegyezik a meghajtás típus tábláján megadott adatokkal.
- A meghajtást csak a teljes felszerelés után kösse össze a hálózati feszültséggel.
- Mielőtt a meghajtáson munkát végezne, válaszsa azt le a hálózatról.
- Ha akkumulátor van csatlakoztatva, akkor válassza le azt a meghajtásról.
- Ellenőrizze a meghajtás feszültségmentes állapotát.
- Biztosítsa a meghajtást újbóli bekapcsolás ellen.
- A helyhez kötött vezérlő- és szabályozókészülékeket a kapu látótávolságában és min. 1,5 m magasságban kell elhelyezni.
- A csatlakoztatott tartozék kábelhossza max. 30 m.

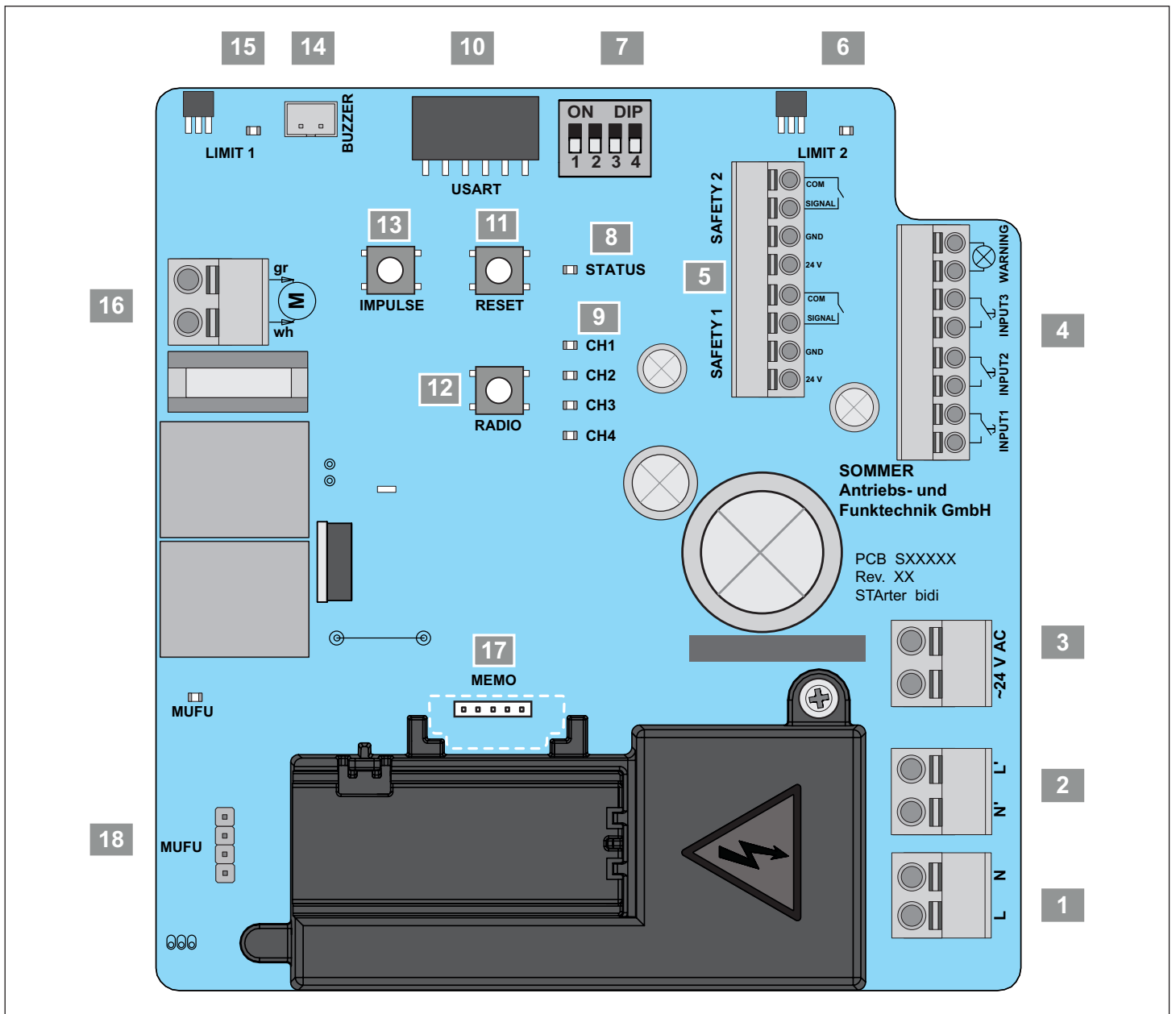
INFORMÁCIÓ



- Az összes külső csatlakoztatású eszköznek az érintkezők biztonságos leválasztásával kell rendelkeznie a hálózati feszültségellátásukkal szemben az IEC 60364-4-41 szerint.
- A külső eszközök vezetékének elhelyezésekor figyelembe kell venni az IEC 60364-4-41 szabványt.
- Az összes elektromos vezetékét fixen kell elhelyezni, és elmozdulás ellen biztosítani kell azokat.
- A hálózati csatlakoztatás közvetlenül történik.
- A fix csatlakozó hálózati vezetékét csak a feltétlenül szükséges mértékben szabad lecsupasztani, max. 25 mm-t az L és N huzalsodratnál, a zöld/sárga PE-huzalt valamivel hosszabbra lehet hagyni, és mivel erre nincs szükség, szakszerűen le kell szigetelni.



6. Villamos bekötés



6.2 Csatlakozási lehetőségek

- 1** Csatlakozókapocs, 2-pólusú (zöld)

Hálózati csatlakozás

220-240 V/AC, 50-60 Hz
L + N
különálló földelőkapocs

A kábel megengedett keresztmetszete: 1,5 mm²-4 mm²

- 2** Csatlakozókapocs, 2-pólusú (fekete)

Transzformátor primer oldal

220-240 V/AC, 50-60 Hz



Előhuzalozott

6. Villamos bekötés

3 Csatlakozókapocs, 2-pólusú (narancssárga)

Transzformátor szekunder oldal

24 V/AC



Előhuzalozott

4 Csatlakozókapocs, 8-pólusú (zöld)

Parancsadó

INPUT1 impulzus nyomógomb / fali kezelőpanel

potenciálmentes



Impulzus üzemmód NYITÁS/STOP/ZÁRÁS



Meghatározott NYITÁS

INPUT2 impulzus nyomógomb

potenciálmentes



Világítási funkció (MUFU)*



Részleges nyitás 1



Meghatározott ZÁRÁS

*A SOMlink beállítástól függően

INPUT3 impulzus gomb

potenciálmentes



STOP - gomb



Részleges nyitás 2



Időkapcsoló óra/riasztás

Stop gomb (nyitó)
Részleges nyitás gomb

Figyelmeztető lámpa csatlakozó

24 V/DC, max. 3 W



Menet közben villog



Folyamatos fény/előfigyelmeztetési idő

5 Csatlakozókapocs, 8-pólusú (piros)

Biztonság Safety 1



Hatásirány kapu ZÁRÁS



Hatásirány kapu NYITÁS

Biztonság Safety 2



Hatásirány kapu NYITÁS



Hatásirány kapu ZÁRÁS

Opcionális csatlakozási lehetőségek:

Optikai biztonsági érintkezőléc (OSE)

- +24 V = barna
 - SIGNAL = zöld
 - COM = fehér
- narancssárga állapot LED-ekkel

8k2 elektromos biztonsági érintkezőléc

Tetszés szerinti polaritás

- SIGNAL
 - COM
- narancssárga állapot LED-ekkel

2-vezetékes fénySOROMPÓ

24 V/DC, max. 100 mA
tetszés szerinti polaritás

- Signal
 - COM
- narancssárga állapot-LED-del
Max. szerelési magasság: 300 mm



Részleges visszanyitás



Teljes visszanyitás

4-vezetékes fénySOROMPÓ

- 24 V/DC, max. 100 mA
- GND
- Signal
- COM

narancssárga állapot-LED-del
Max. szerelési magasság: 300 mm



Részleges visszanyitás



Teljes visszanyitás

6. Villamos bekötés

16 Csatlakozókapocs, 2-pólusú (zöld)

Motor csatlakozás

- 24 V/DC, gn
- wh

6.3 Tartozékok dugaszolóhelyei

10 USART dugaszolóhely (soros interfész)

Csatlakozó, pl. Home automatika modulhoz (HomeLink)

opcionális tartozék

14 BUZZER dugaszolóhely

Figyelmeztető- vagy riasztás berregő csatlakozó

opcionális tartozék



Riasztás berregő

SOMlinken keresztül programozható

17 MEMO dugaszolóhely

Memóriabővítés

450 adóparancshoz

opcionális tartozék



Programozható a Codemaster+-on keresztül a távirányító-nyilvántartáshoz

18 MUFU csatlakozó

Relay

(Potenciálmentes NC/NO váltóérintkező)

Megengedett érintkezőterhelés:

Max. 5 A, 250 V/AC / max. 5 A, 24 V/DC
opcionális tartozék

Output OC

Max. 750 mA, 24 V/DC

opcionális tartozék



Impulzus (1 másodperc) motorindításnál

SOMlinken keresztül programozható

6.4 Kezelő-, beállító- és kijelzőelemek

6 piros LED (End LIMIT 2)**



Kapu NYITÁS végállás

Kapu ZÁRÁS végállás

15 piros LED (End LIMIT 1)**



Kapu ZÁRÁS végállás

Kapu NYITÁS végállás

7 1–4 DIP-kapcsoló

Üzem módok/különleges funkciók választókapcsoló

Isd. "10.1 DIP-kapcsoló" a 33. oldalon

8 zöld "ÁLLAPOT" LED

"ÁLLAPOT" kijelző

9 piros CH1-CH4 LED-ek

Rádiócsatorna kijelző

11 zöld RESET gomb

Visszaállítás

12 piros "RADIO" gomb (rádiógomb)

Rádiócsatorna kiválasztása

13 fekete IMPULZUS gomb

NYITÁS/STOP/ZÁRÁS

*A SOMlink beállítástól függően

** A 4. DIP-kapcsolón keresztül a beszerelési helyzet balról jobbra módosul. Ennek megfelelően módosul a Reed-érzékelők elrendezése is.

A külső tartozékokhoz max. 200 mA áll rendelkezésre.

6. Villamos bekötés

6.5 A LED-ek villogó kódja

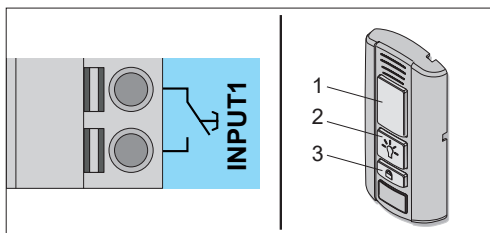
LED	Villogási sorozat	Megjegyzés
Állapot (zöld)		• Normál üzem (a LED 2 másodpercenként röviden felvillan)
		• "Erő és pozícióértékek" tanulási készség
		• "Erőértékek" tanulási készség
LIMIT 1 (piros)	<input type="checkbox"/> KI	• A kapu nem a LIMIT 1 végállásban van
	<input checked="" type="checkbox"/> BE	• A kapu LIMIT 1 végállásban van
LIMIT 2 (piros)	<input type="checkbox"/> KI	• A kapu nem a LIMIT 2 végállásban van
	<input checked="" type="checkbox"/> BE	• A kapu LIMIT 2 végállásban van
INPUT 1 (narancs-sárga)	<input type="checkbox"/> KI	• INPUT 1 kikapcsolva vagy nincs működtetve
	<input checked="" type="checkbox"/> BE	• INPUT 1 aktiválva vagy működtetve
INPUT 2 (narancs-sárga)	<input type="checkbox"/> KI	• INPUT 2 kikapcsolva vagy nincs működtetve
	<input checked="" type="checkbox"/> BE	• INPUT 2 aktiválva vagy működtetve
INPUT 3 (narancs-sárga)	<input type="checkbox"/> KI	• INPUT 3 kikapcsolva vagy nincs működtetve, Vész-Ki / RIASZTÁS működtetve / kioldva
	<input checked="" type="checkbox"/> BE	• INPUT 3 aktiválva vagy működtetve, Vész-Ki / riasztás nincs működtetve
WARNING (narancs-sárga)	<input type="checkbox"/> KI	• Nincs kapumozgás
	<input checked="" type="checkbox"/> BE	• Folyamatos fény a kapumenet közben
		• Normál üzem (a kapumenet közben villog) • Előzetes figyelmeztetési idő (a beállított ideig villog a kapumozgás előtt) • Egyik biztonsági berendezés megszakadása menet közben • Betanulási mód bekapcsolva
		• Menetirány kijelzés, kapu ZÁRÁS
		• Menetirány kijelzés, kapu NYITÁS
		• Várakozás a végállás megerősítésre betanulási üzemmód esetén
		• A biztonsági berendezés a menet előtt nincs rendben • Megszakadt biztonsági berendezés • A motor visszatolása kívülről (pl. betörési kísérlet miatt)
		• A meghajtás meghibásodott
		• Szerviz szükséges

6. Villamos bekötés

LED	Villogási sorozat	Megjegyzés
Safety 1 (narancssárga)	<input type="checkbox"/> KI	• Nincs felismerve biztonsági berendezés
	<input checked="" type="checkbox"/> BE	• Biztonsági berendezés felismerve
	■ ■ ■ ■ ■ ■ ■ ■ ■ ■	• Biztonsági berendezés megszakadt
Safety 2 (narancssárga)	<input type="checkbox"/> KI	• Nincs felismerve biztonsági berendezés
	<input checked="" type="checkbox"/> BE	• Biztonsági berendezés felismerve
	■ ■ ■ ■ ■ ■ ■ ■ ■ ■	• Biztonsági berendezés megszakadt
Multifunkciós relé, MUFU (zöld)	<input type="checkbox"/> KI	• Multifunkciós relé kikapcsolva vagy Ki
	<input checked="" type="checkbox"/> BE	• Multifunkciós relé aktiválva vagy Be

6.6 Wallstation (fali kezelőpanel)

A fali kezelőpanellel további funkciók állnak rendelkezésre. Így például menetparancs végezhető, a világítás külön be- és kikapcsolható, vagy a meghajtás reteszelt. A csatlakozó egy polaritásvédelemmel ellátott 2-vezetékes busszal rendelkezik.



A fali kezelőpanel felszerelése

A felszereléshez lásd a **"Fali kezelőpanel"** külön útmutatóját.

- A fali kezelőpanel felszerelésénél a következő feltételeket be kell tartani:
 - egy második külön bejárat
 - megfelelő helyzet, min. 1,5 m magasságban.
- Szerelje fel a fali kezelőpanelt.
- A fali kezelőpanel meghajtáshoz vezető kábelét fixen helyezze el, és biztosítsa elmozdulás ellen.
- A fali kezelőpanelt az "INPUT 1" csatlakozóra csatlakoztassa.

A gomb funkciói

- (1) kapu nyitása, megállítása és zárása
- (2) "MUFU" dugaszolóhely kapcsolása/részleges nyitás
- (3) meghajtás reteszeltése és kioldása

A kapu nyitása, zárása és megállítása

- A nyitáshoz és a záráshoz nyomja meg az 1-es gombot.
 - ⇒ A kapu a kiinduló helyzettől függően kinyílik vagy bezáródik.
- A nyitási- vagy zárási folyamat alatt nyomja meg az (1)-es gombot.

⇒ A kapu megáll.

- Nyomja meg újra az (1)-es gombot.

⇒ A kapu a mindenkori kiindulási helyzet irányába megy.

"MUFU" dugaszolóhely kapcsolása/részleges nyitás

A funkció az adott SOMlink beállítástól függ.

A 2-es gomb zölden világít, ha a fali kezelőpanel üzemkész és a meghajtás nincs reteszelve.

- Nyomja meg a 2-es gombot.

⇒ "MUFU" dugaszolóhely kapcsol (a kapu a részleges nyitás helyzet felé mozog).

A meghajtás reteszeltése és kioldása

A meghajtás zárolásával megakadályozható az akaratlan hozzáférés, pl. távollét vagy a távirányító véletlen megnyomása esetén.

Gyárilag a reteszológomb aktiválása esetén a következő funkciók kerülnek kikapcsolásra:

- Rádió (távirányító)
- Parancsadó (kábelrelé összekötött külső gomb)

Reteszeltetéshez

A fali kezelőpanelen lévő 2-es gomb zölden világít, ha a meghajtás reteszeltés ki van oldva. A 2-es gomb pirosan világít, ha a meghajtást a fali kezelőpanel reteszeli. Ha a kapu még nyitva volt, az a távirányítóval zárható. Csak azután reteszeltődik a meghajtás minden funkciója.

- A 3-as gombot zárt kapunál nyomja legalább 5 másodpercig.

⇒ A (2)-es gomb zölden villog.

⇒ 5 másodperc után pirosan világít a gomb (2).

⇒ Reteszeltési funkció aktiválva.

⇒ A meghajtás minden funkciója reteszelve.

6. Villamos bekötés

A reteszelés kioldásához

1. Legalább 5 másodpercig nyomja a 3-as gombot.
 - ⇒ A (2)-es gomb pirosan villog.
 - ⇒ A gomb (2) zölden világít.
 - ⇒ A reteszelési funkció megszűnt.
 - ⇒ A meghajtás minden funkciója ismét aktív.

6.7 SOMlink

A SOMlink a képzett szakértőknek lehetőséget nyújt arra, hogy a vezérlés funkcióit és beállításait módosítsák. Ezek például az üzemi paraméterek és kényelmi funkciók.

Módosításigény esetén forduljon szakkereskedőjéhez.



INFORMÁCIÓ

A SOMlink egy kiegészítő készülék és egy webalapú alkalmazás kombinációja a vezérlés funkcióinak módosításához. Ehhez WLAN-képes végfelhasználói eszköz szükséges.

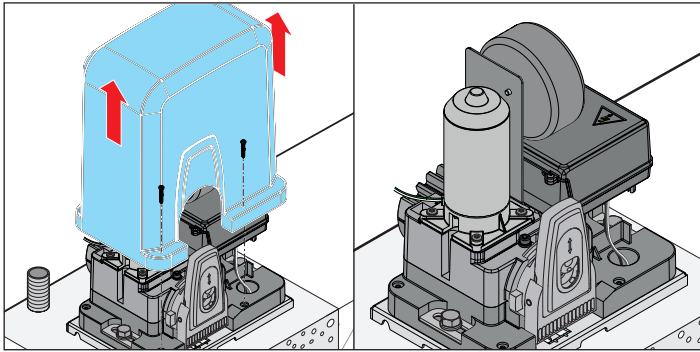


Mivel a biztonság szempontjából lényeges értékek is módosíthatók, a SOMlink csak szakértők számára értékesíthető.

- A SOMlink segítségével végzett beállítások minden módosítása jegyzőkönyvezésre kerül.

7. Üzembe helyezés

7.1 A vezérlőház levétele

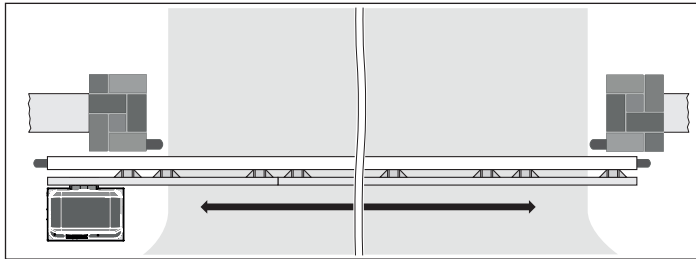


- Csavarja ki a két csavart és vegye le a burkolatot.

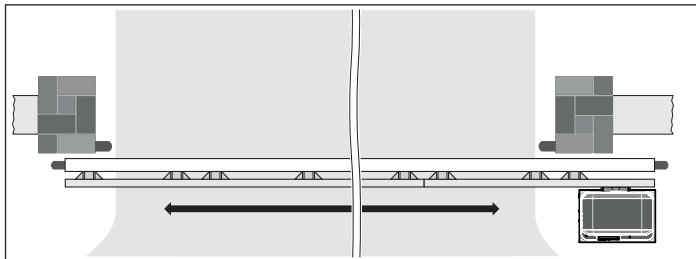
7.2 Szerelési hely


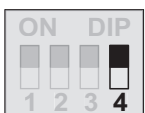


Szerelési hely DIN balos



Szerelési hely DIN jobbos



	ON	OFF 
	• DIN jobbos, a meghajtás jobbra nyit	• DIN balos, a meghajtás balra nyit

VESZÉLY



Aramütés veszélye!

A feszültség alatt álló alkatrészek érintése esetén a testen keresztül veszélyes áramlás történik. Ez elektromos sokkhoz, égési sérüléshez vagy halálhoz vezethet.

- ▶ Mielőtt a meghajtást első alkalommal látja el hálózati feszültséggel, győződjön meg arról, hogy az áramforrás hálózati feszültsége meg egyezik a meghajtás típus tábláján megadott adatokkal.
- ▶ Olvassa el és vegye figyelembe a **8. oldal**-on kezdődő biztonsági utasításokat és figyelmeztetéseket.

MEGJEGYZÉS

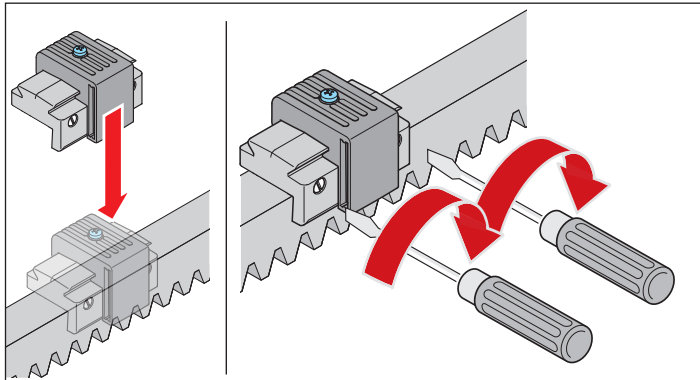
- ▶ Az üzembe helyezés előtt szerelje fel a biztonsági berendezéseket, hogy azok a hálózati feszültség rákapcsolása után automatikusan felismerhetők legyenek.
- ▶ Utólagosan felszerelt biztonsági berendezések esetén megfelelő reset-et kell végezni, lásd "**8.1 Reset végrehajtása**" a **30. oldal**on.
- ▶ Dokumentálja az üzembe helyezést!

7.3 Hálózati feszültség rákapcsolása

1. A meglévő tápellátást hasonlítsa össze a típus táblán megadottal.
2. Kösse össze a meghajtást a hálózati feszültségforrással.
⇒ Kapcsolja be a biztosítékot / főkapcsolót.

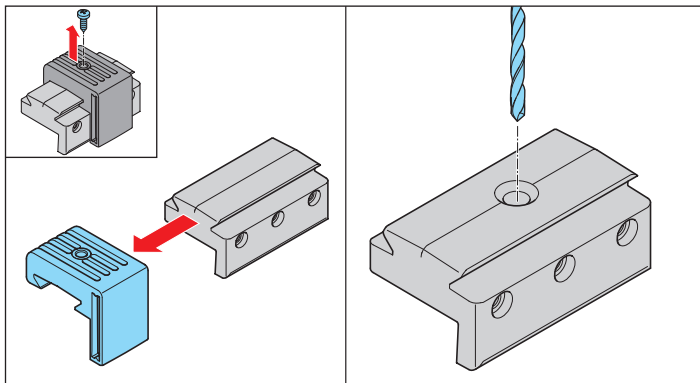
7. Üzembe helyezés

7.4 Kapcsolómágnes felszerelése a fogslécre

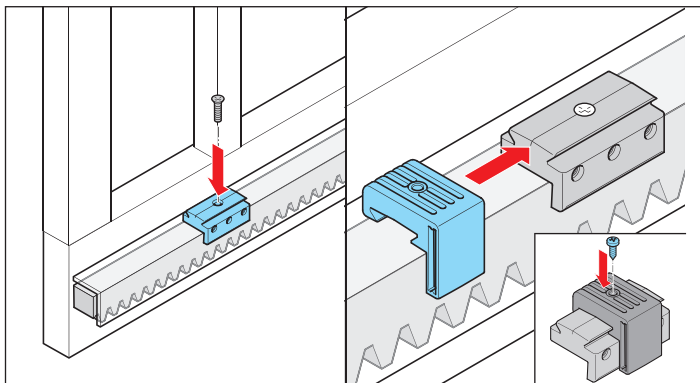


1. A mágnesstartót az adott véghelyzeten (kapu NYITÁS/ ZÁRÁS) helyezze fel a fogslécre.
2. Húzza meg a kapcsolómágnesen csavarjait és rögzítse a kapcsolómágnes a fogsléccen.

7.5 Kapcsolómágnes felszerelése a rejtett fogslécre



1. Oldja ki a kapcsolómágnesek csavarját.
2. A kapcsolómágneset oldalt húzza le.
3. A mágnesstartón közepén készítsen egy furatot a fogsléctakaró csavarzata számára, és szakszerűen távolítsa el a sorját.



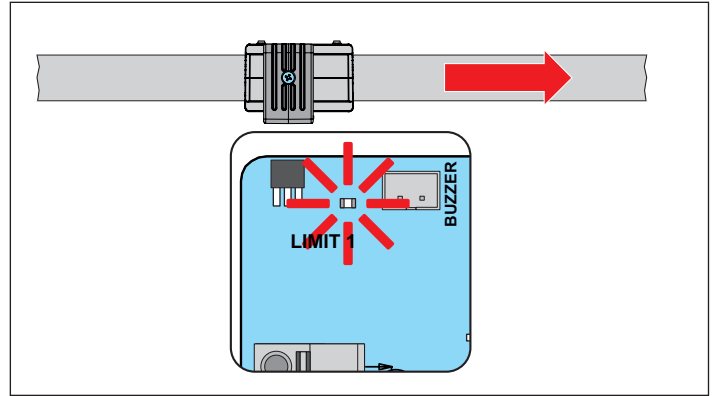
4. A mágnesstartót az adott véghelyzeten csavarozza össze a fogsléctakaróval.

5. A kapcsolómágneset oldalt tolja vissza, végezze el a finombeszabályozását és rögzítse, lásd "7.8 A végálláskapcsoló finombeállítása" a 28. oldalon.

7.6 A kapu ZÁRÁS végállás beállítása

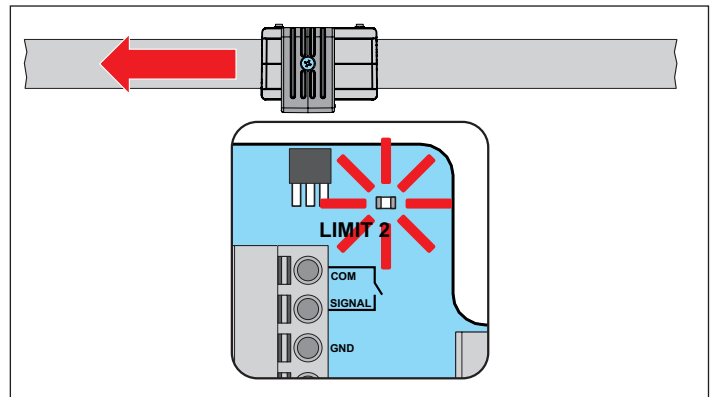


4. DIP-kapcsoló OFF. Szerelési hely DIN balos.



1. Tolja a kaput kézzel a kapu ZÁRÁS végállásba.
2. Helyezze fel a végálláskapcsoló mágnes a fogslécre és tolja a Reed-érezékelő irányába, míg a Reed-érezékelő kapcsol.
=> Balos meghajtás: A vezérlésen pirosan világít a LIMIT 1 LED.
=> Jobbos meghajtás: A vezérlésen pirosan világít a LIMIT 2 LED.
3. A végálláskapcsoló mágneset rögzítse a csavarokkal a fogsléccen.

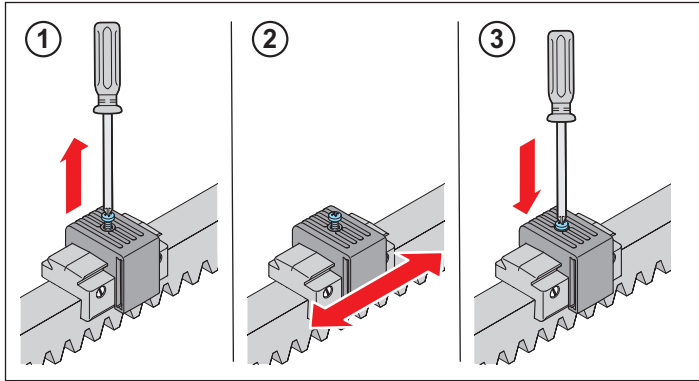
7.7 Kapu NYITÁS végállás beállítása



1. Tolja a kaput kézzel a kapu NYITÁS végállásba.
2. Helyezze fel a végálláskapcsoló mágnes a fogslécre és tolja a Reed-érezékelő irányába, míg a Reed-érezékelő kapcsol.
=> Balos meghajtás: A vezérlésen pirosan világít a LIMIT 2 LED.
=> Jobbos meghajtás: A vezérlésen pirosan világít a LIMIT 1 LED.
3. A végálláskapcsoló mágneset rögzítse a csavarokkal a fogsléccen.

7. Üzembe helyezés

7.8 A végálláskapcsoló finombeállítása



1. Oldja ki a kapcsolómágnesek csavarját.
2. Mozdítsa el a kapcsolómágnest.
3. Ismét húzza meg a csavarokat.

7.9 Üzembe helyezés végrehajtása

Üzembe helyezés előtt figyelmesen olvassa el az itt lévő teljes fejezetet, hogy a következő műveletet biztonságosan és probléma nélkül el tudja végezni.

FIGYELMEZTETÉS

Behúzás miatti veszély!


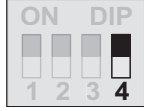
Megengedhetetlenül magas erőbeállítás esetén a kapu behúzási tartományában tartózkodó személyeket és állatokat a kapu megragadhatja és magával húzhatja. Ennek súlyos sérülés vagy halál lehet a következménye.

- ▶ Az erőbeállítás a biztonság szempontjából lényeges művelet, és azt képzett szakembernek kell elvégeznie.
- ▶ Az erőbeállítást csak különösen óvatosan szabad ellenőrizni és adott esetben utánszabályozni.
- ▶ A meghajtást csak biztonságosan beállított erőbeállítással szabad üzemeltetni.
- ▶ Az erőbeállítást olyan alacsonyra kell beállítani, hogy a személyi sérülés kizárható legyen.

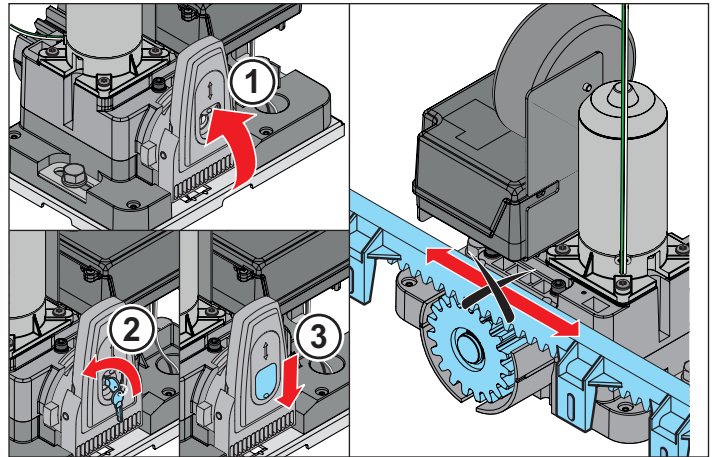
INFORMÁCIÓ.

- Az erőbeállítást a meghajtás szerelése után ellenőrizni kell, lásd "11.1 Akadályfelismerés tesztelése" a 36. oldalon
- A működtetőerők SOMlink és WLAN-képes eszköz segítségével módosíthatók és beállíthatók.
- Az erőlekapcsolás még nincs a kapuhoz igazítva, és a meghajtás még a betanítási fázisban van.
- STArter S2+ esetén az összes záróélet kötelezően aktív biztonsági érintkezőlécekkel kell biztosítani.

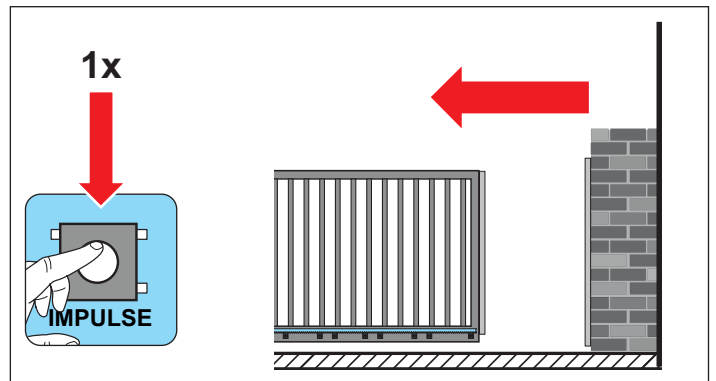
1. A kívánt nyitási irányt a 4. DIP kapcsolóval állítsa be:

	ON	OFF 
	• DIN jobbos, a meghajtás jobbra nyit	• DIN balos, a meghajtás balra nyit

2. A meglévő tápellátást hasonlítsa össze a típustáblán megadottal.
3. Kösse össze a meghajtást a hálózati feszültséggel.
⇒ Az "ÁLLAPOT" LED zölden villog.
4. Ellenőrizze a végálláskapcsoló mágnes beállítását, ehhez kézzel nyissa és zárja a kaput.
⇒ Végállásban az adott LED (LIMIT 1, ill. LIMIT 2) pirosan világít.
5. A meghajtást vigye középállásba.
6. Reteszelve a meghajtást.



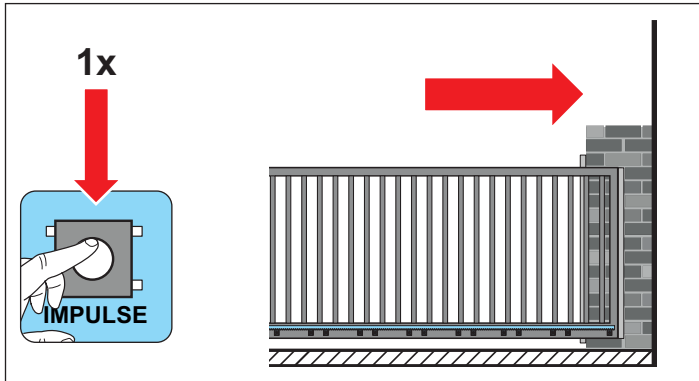
7. Hajtsa fel a kart (1).
8. Dugja be a kulcsot (2) és forgassa balra.
9. Zárja a védőfedelelet (3).
⇒ A meghajtás reteszelve van, a kaput már nem lehet kézzel mozgatni.



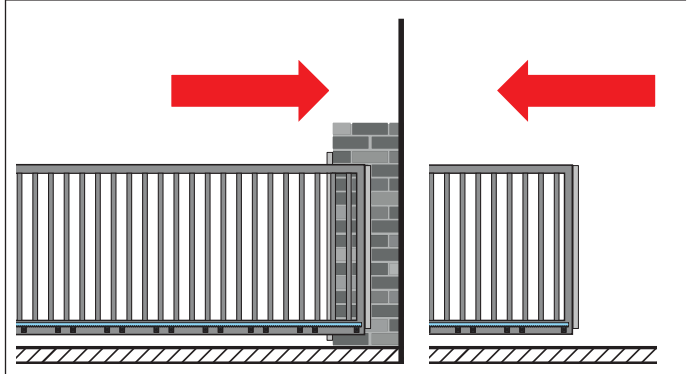
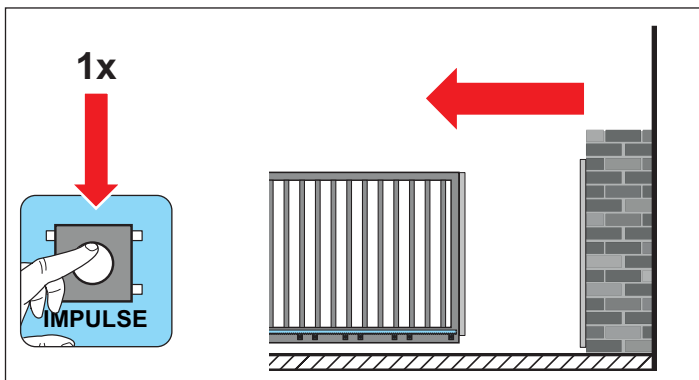
10. Nyomja meg az "IMPULSE" gombot.
⇒ A meghajtás áramellátással való összekötése után az első mozgás egy impulzus után mindig a kapu NYITÁS.
⇒ Az "ÁLLAPOT" LED gyorsan villog.
⇒ A "WARNING" csatlakoztatás LED villog.

7. Üzembe helyezés

- ⇒ A meghajtás lassan a kapu NYITÁS végállásba megy.
- ⇒ Ha a végállaskapcsoló mágnes eléri a kapu NYITÁS végállás Reed-érzékelőt, a meghajtás automatikusan leáll.
- ⇒ Az "ÁLLAPOT" LED továbbra is villog.
- ⇒ A "WARNING" csatlakoztatás LED más sorrendben villog.



11. Ismét nyomja meg az "IMPULSE" gombot.
- ⇒ Az "ÁLLAPOT" LED gyorsan villog.
 - ⇒ A "WARNING" csatlakoztatás LED villog.
 - ⇒ A meghajtás lassan a kapu ZÁRÁS végállásba megy.
 - ⇒ Ha a végállaskapcsoló mágnes eléri a kapu ZÁRÁS végállás Reed-érzékelőt, a meghajtás automatikusan leáll.
 - ⇒ Az "ÁLLAPOT" LED továbbra is villog.
 - ⇒ A "WARNING" csatlakoztatás LED más sorrendben villog.



12. Ismét nyomja meg az "IMPULSE" gombot.

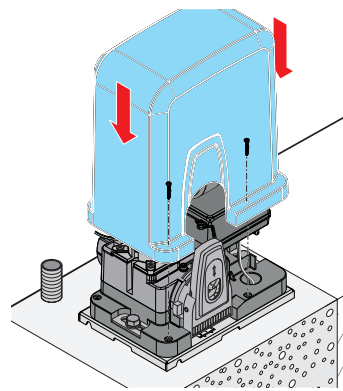
- ⇒ A meghajtás az **automatikus betanítási folyamat** indul.
- ⇒ A meghajtás ismét a kapu NYITÁS végállásba megy, és betanulja a szükséges működtető erőt.
- ⇒ A meghajtás ismét a kapu ZÁRÁS végállásba megy, és betanulja a szükséges működtető erőt.
- ⇒ A meghajtás ismét a kapu NYITÁS végállásba megy és ebben a helyzetben marad.
- ⇒ Az "ÁLLAPOT" LED kialszik.
- ⇒ **A meghajtás betanítása megtörtént és üzemkész.**



INFORMÁCIÓ

Nehéz vagy nehezen mozgó kapuk esetén több betanítási menetre lehet szükség.

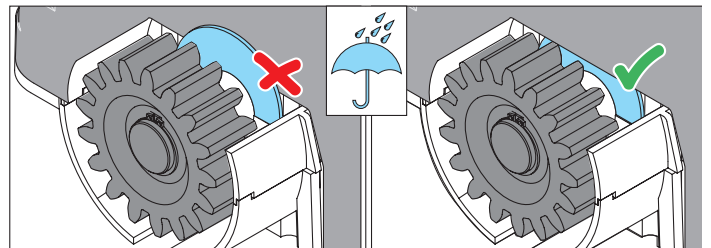
7.10 A vezérlőház felhelyezése



1. Helyezze fel a burkolatot.
2. Rögzítse azt a két csavarral.

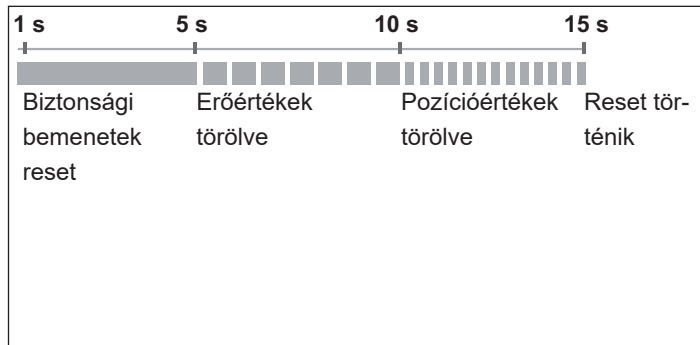
MEGJEGYZÉS

- A vízbehatolás megakadályozásának érdekében a lezuhónak, az ábrának megfelelően, a burkolat mögött kell lennie.

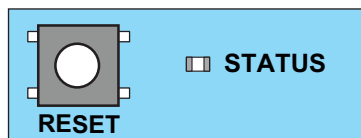


8. Reset

8.1 Reset végrehajtása



Ábra: Az "ÁLLAPOT" LED időfolyamatának áttekintése a zöld Reset-gomb megnyomásakor



1. ábra

INFORMÁCIÓ

- Az összes paraméter gyári beállításra való visszaállításához SOMlink és WLAN-képes eszköz szükséges.
- A DIP-kapcsolók csak kézzel állíthatók be.

Biztonsági berendezés reset

1. Nyomja 1 másodpercig a zöld Reset-gombot.
 - ⇒ A csatlakoztatott biztonsági berendezések resetelése.
 - ⇒ Az utólagosan felszerelt biztonsági berendezések felismerésre kerülnek.

Erőértékek törlése

1. Nyomja 5 másodpercig a zöld Reset-gombot, míg a zöld "ÁLLAPOT" LED lassan nem villog.
 - ⇒ Az erőértékek törlődnek.

Erő- és pozícióértékek törlése

1. Nyomja 10 másodpercig a zöld Reset-gombot, míg a zöld "ÁLLAPOT" LED gyorsan nem villog.
 - ⇒ Az erő- és pozícióértékek törlődnek.

Reset létrehozása

1. Nyomja 15 másodpercig a zöld Reset-gombot, míg a zöld "ÁLLAPOT" LED ki nem alszik.
 - ⇒ A reset megtörtént.

9. Rádiófrekvenciás távvezérlés

9.1 A rádiócsatornák magyarázata

LED	Rádiócsatorna	Beállítás / funkció
1	CH1	Impulzus üzemmód
2	CH2	Világítási funkció / MUFU vagy részleges nyitás 1*
3	CH3	Meghatározott NYITÁS vagy részleges nyitás 2*
4	CH4	Meghatározott ZÁRÁS

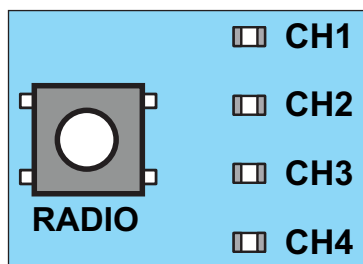
*A DIP-kapcsoló/SOMlink beállítástól függően

9.2 A rádiócsatornák kiválasztása

LED	1 x	2 x	3 x	4 x
CH1				
CH2				
CH3				
CH4				

- A "RADIO" gomb többszöri megnyomásával válassza ki a kívánt rádiócsatornát.

9.3 Rádióadó betanítása



Ábra: "RADIO" gomb



INFORMÁCIÓ

• Ha a "RADIO" gomb megnyomása után 30 másodpercen belül nem történik adóparancs fogadás, a rádióvevő normál üzembe kapcsol.

- Nyomja meg annyiszor a kívánt gombot a rádióadón, amíg a korábban kiválasztott LED (CH1, CH2, CH3 vagy CH4) kialszik.
⇒ A LED kialszik - a betanítás befejeződött.
⇒ Az adó a rádiókódot átvitte a rádióvevőbe.
- További adók betanításához ismétlje meg a fenti lépéseket.

A tárolókapacitások elérése esetén

Összesen 40 távirányító parancs áll rendelkezésre az összes csatornához. Ha megpróbál további adókat betanítani, a CH1-4 rádiócsatornák piros LED-jei villognak. Ha több tárolóhely szükséges, vegye figyelembe a "Memóriára vonatkozó információk" c. következő részt.

9.4 Memo-ra vonatkozó információk

Az opcionális Memo tartozék alkatrészsel a tárolókapacitás 450 távirányító parancsra bővíthető. Memo csatlakoztatása esetén a belső memóriában lévő összes adó átvihető a Memo-ra és ott lementhető. A Memo-nak a vezérlésre csatlakoztatva kell maradnia.

Ezután a belső memórián nem lesz mentett adó. A mentett adók a Memo-ról nem vihetők vissza a belső memóriára. Az összes rádiócsatorna, a Memo tárolóját is beleértve, törölhető, lásd "Összes rádiócsatorna törlése a vevőből" a 32. oldalon.

Ezen kívül a Memo a Codemaster+ segítségével történő adónyilvántartáshoz is használható.



INFORMÁCIÓ

- A már megtelt Memo-t csak az új meghajtáson vagy a Codemaster+ segítségével törölje. Különben a meghajtás összes mentett adója törlődik, és azokat újból be kell tanítani.

9.5 A betanítási üzemmód megszakítása

- Nyomogassa a "RADIO" gombot annyiszor, míg a LED-ek ki nem alszanak, illetve 30 másodpercig ne nyomja meg a gombot.
⇒ A betanítási üzemmód megszakadt.

9.6 A rádióadó gomb törlése a rádiócsatornából

- A "RADIO" gomb többszöri megnyomásával válassza ki a kívánt rádiócsatornát.
Tartsa lenyomva 15 másodpercig a "RADIO" gombot.
⇒ 15 másodperc múlva villog a LED.
- Engedje el a "RADIO" gombot.
⇒ A rádióvevő most törlési üzemmódban van.
- Nyomja meg az adón azt a gombot amelynek parancsát a rádiócsatornából törölni akarja.
⇒ A LED kialszik.
⇒ A törlési folyamat befejeződött.

Szükség esetén ismétlje meg a folyamatot a többi adógombnál is.

9. Rádiófrekvenciás távvezérlés

9.7 A rádióadó teljes törlése a rádióvevőből

1. Nyomja meg a "RADIO" gombot és tartsa lenyomva 20 másodpercig.
⇒ 15 másodperc múlva villog a LED.
⇒ További 5 másodperc múlva a villogási sorozat villogássá változik.
2. Engedje el a "RADIO" gombot.
⇒ A rádióvevő most törlési üzemmódban van.
3. **Nyomja meg a törlendő rádióadó tetszés szerinti rádióadó gombját.**
⇒ A LED kialszik.
⇒ A törlési folyamat befejeződött.
⇒ A rádióadó a rádióvevőből törölve van.

Szükség esetén ismétlje meg a folyamatot a többi adónál is.

9.8 Rádiócsatorna törlése a rádióvevőből

1. A "RADIO" gomb többszöri megnyomásával válassza ki a kívánt rádiócsatornát.
Tartsa lenyomva 25 másodpercig a "RADIO" gombot.
⇒ 15 másodperc múlva villog a LED.
⇒ További 5 másodperc múlva a villogási sorozat villogássá változik.
⇒ További 5 másodperc elteltével a kiválasztott rádiócsatorna LED-je világít.
2. Engedje el a "RADIO" gombot.
⇒ A törlési folyamat befejeződött.
⇒ A kiválasztott rádiócsatornán az összes betanított rádióadó törlődik a rádióvevőből.

9.9 Összes rádiócsatorna törlése a vevőből

1. Nyomja meg a "RADIO" gombot és tartsa lenyomva 30 másodpercig.
⇒ 15 másodperc múlva villog a LED.
⇒ További 5 másodperc múlva a villogási sorozat villogássá változik.
⇒ További 5 másodperc elteltével a kiválasztott rádiócsatorna LED-je világít.
⇒ További 5 másodperc elteltével az összes LED világít.
2. Engedje el a "RADIO" gombot.
⇒ 5 másodperc múlva az összes LED kialszik.
⇒ A rádióvevőből az összes betanított adó törlődik.
⇒ A rádióvevő teljesen törölve van, ez akkor is érvényes, ha Memo van csatlakoztatva.

9.10 Második távirányító betanítása rádióval (HFL)

A rádiós betanítás előfeltételei:

- A rádióvevőn egy távirányítónak már betanítottnak kell lennie.
- A használt távirányítóknak azonos kivitelűeknek kell lenniük. Ha például az (A) távirányító Pearl Vibe kivitelű, akkor a (B) távirányítónak és Pearl Vibe kivitelűnek kell lennie. Az (A) távirányító nyomógomb kiosztása átvihető az újonnan betanítandó (B) távirányítóra.
- A már betanított távirányítónak és az újonnan betanítandó távirányítónak a rádióvevő hatótávolságában kell lennie.

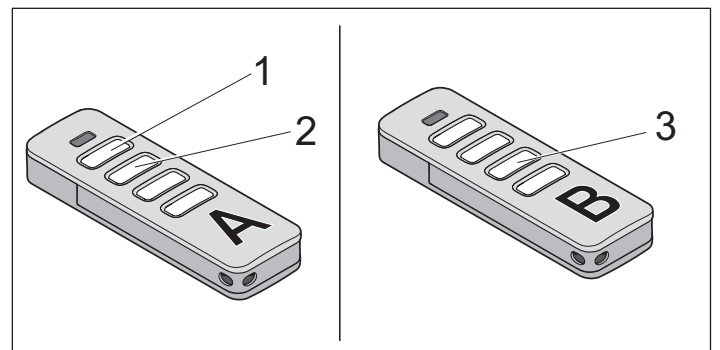
Példa:

1. Az (A) távirányítóval az 1. gomb az 1. rádiócsatornára és a 2. gomb a 2. rádiócsatornára lett betanítva.
⇒ Az újonnan betanított (B) távirányító átveszi az (A) távirányító nyomógomb kiosztását: 1. gomb 1. rádiócsatornára, 2. gomb 2. csatornára.

Korlátozások

A következő beállítások **nem** lehetségesek:

- Pearl twin távirányító esetén ez a funkció nem lehetséges.
- Egy kiválasztott távirányító gomb célzott betanítása egy rádiócsatornára.



1. ábra

1. 3 - 5 másodpercig nyomja a betanított (A) távirányító 1. és 2. gombját, míg a távirányítón lévő LED rövid időre fel nem villan.
⇒ A meghajtás világítás LED-ek villognak.
2. Engedje el az (A) távirányító 1. és 2. nyomógombját.
⇒ Ha további 30 másodpercen belül **nem** küld rádióparancsot, a rádióvevő normál üzembe kapcsol.
3. Nyomjon meg egy tetszőleges, pl. a (3)-as gombot az újonnan betanítandó (B) távirányítón.
⇒ A meghajtás-világítás LED-jei folyamatosan világítanak.
⇒ A második távirányító be van tanítva.

10. DIP-kapcsoló és üzemmódok

10.1 DIP-kapcsoló

MEGJEGYZÉS

A DIP-kapcsolók beállításához nem szabad fémtárgyat használni, mivel az a DIP-kapcsoló vagy a panel sérülését okozhatja.

A DIP-kapcsolók beállításához megfelelő szerszámot, pl. egy lapos, keskeny műanyag tárgyat kell használni.

	ON	OFF 
1	Automatikus záródás bekapcsolva	Automatikus záródás kikapcsolva
2	Részleges nyitás 1 aktiválva	Világítási funkció / MUFU aktív* Részleges nyitás 1 kikapcsolva
3	Részleges nyitás 2 aktiválva	Részleges nyitás 2 kikapcsolva
4	DIN jobbos: A meghajtás jobbra nyit	DIN balos: A meghajtás balra nyit

* A multifunkciós relé használatához SOMlink beállítások szükségesek, pl. időzítő üzem.

10.2 Üzemmódok

Automatikus záródás beállítása / Az alapértékek meghatározása

Aktivált automatikus záródásnál a kapu egy impulzus által nyit. A kapu a kapu NYITÁS végállásba megy. A nyitva tartási idő letelte után a kapu automatikusan zár. Gyárilag a kapu a NYITÁS végállás, részleges nyitás 1 és részleges nyitás 2 helyzetekből is automatikusan záródik bekapcsolt automatikus záródás esetén.

FIGYELMEZTETÉS



Sérülésveszély automatikus záródásnál!

Az automatikusan záródó kapuk sérülést okozhatnak azoknál a személyeknél vagy állatoknál, akik záródáskor a kapu mozgástartományában tartózkodnak. Súlyos vagy halálos sérülés lehet a következménye.

- ▶ Mindig kísérje figyelemmel a mozgó kaput.
- ▶ Tartson távol mindenkit - embert és állatot - a kapu mozgástartományától.
- ▶ Soha ne nyúljon a mozgásban levő kapuhoz ill. mozgó alkatrészekhez.
- ▶ Csak akkor menjen át a kapun, ha az teljesen ki van nyitva.
- ▶ A biztonsági bemeneteket nem szabad áthidalni.

MEGJEGYZÉS

- ▶ A kapu mozgástartományában nem lehetnek tárgyak.

INFORMÁCIÓ

- A kapu teljesen kinyílik, ha akadályba ütközik.
- Az automatikus záródású üzennél figyelembe kell venni az EN 12453 szabványt. Ezt törvény írja elő. Az Európán kívüli országokban az ország-specifikus előírásokat figyelembe kell venni.
- A kapu ZÁRÁS irányba fénySOROMPÓT kell csatlakoztatni.

1. Zárja be a kaput.
2. Az 1. DIP-kapcsolót állítsa "ON" helyzetbe.
3. A kapu előre beállított nyitva tartási ideje 60 másodperc.
A 60 másodpercen belül a nyitva tartási idő minden további paranccsal újraindul. A távirányítón az 1-es gomb megnyomásával a kapu a Kapu NYITÁS végállásba jár.
A kapumenet a távirányítóval nem állítható le.
4. 60 másodperc után a kapu automatikusan zár. A zárási folyamat a távirányítóval egy paranccsal megszakítható.

⇒ A kapu irányváltás után teljesen nyit.

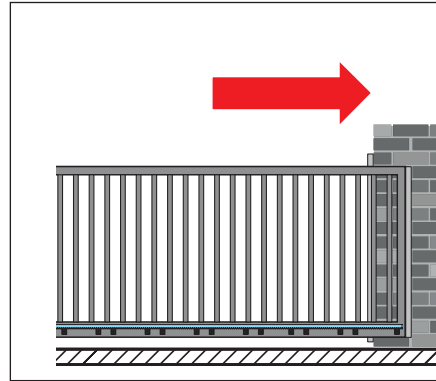
10. DIP-kapcsoló és üzemmódok

5. 60 másodperc után a kapu ismét indítja a zárási folyamatot.
⇒ Kapu ZÁRÁS.

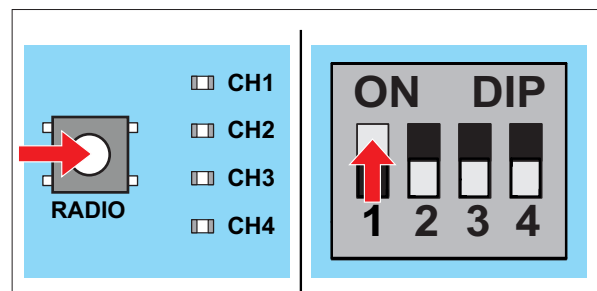
i INFORMÁCIÓ

- A gyári beállítás 60 másodperces előre beállított nyitva tartási idővel rendelkező teljesen automatikus záródást tartalmaz a kapu NYITÁS végállásból, a részleges nyitás 1 és részleges nyitás 2 helyzetekből.
- A nyitva tartási idő a SOMlink készülékkel vagy kézzel módosítható.
- Áthajtáskor a fénySOROMPÓ aktiválódik és a nyitva tartási idő 5 másodpercre rövidül.
- A SOMlink segítségével ezen kívül a következő beállítások lehetségesek az automatikus záródáshoz:
 - Félautomatikus záródás
 - Előfigyelmeztetési idő (Az előzetes figyelmeztetési idő leteltét a figyelmeztető lámpa villogása jelzi).

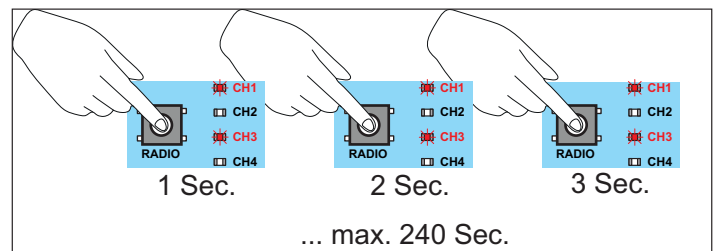
10.3 A nyitva tartási idő kézi beállítása



1. Zárja be a kaput.



2. Először **nyomja meg és tartsa lenyomva** a "RADIO" gombot. Eközben állítsa az 1. DIP-kapcsolót "ON" helyzetbe.
⇒ A CH1 és CH3, valamint a CH2 és CH4 LED párosával váltakozva felvillan egy-egy másodpercre. Minden váltásnál egy másodperccel hosszabbodik meg a nyitva tartási idő.



3. Számítsa ki a LED-ek váltakozásából a nyitva tartási időt. A kívánt időtartam elérésekor engedje el a "RADIO" gombot.

10. DIP-kapcsoló és üzemmódok

10.4 Részleges nyitás beállítása



INFORMÁCIÓ

- A beállított részleges nyitás bármelyik helyzetből indítható.

Részleges nyitás 1 beállítása

Ezzel a funkcióval a kívánt részleges nyitás állítható be. A kapu nem nyílik ki teljesen, hanem csak a beállított kapupozícióig.

Példa:

A kapuberendezés a személyi átjáráshoz kinyitható. A részleges nyitás a CH2 rádión vagy a huzalozott INPUT2 impulzus jeladón keresztül használható, lásd **"6.2 Csatlakozási lehetőségek" a 20. oldalon.**

1. Zárja teljesen a kaput a kapu ZÁRÁS végállásig.
2. A "RADIO" gomb többszöri megnyomásával válassza ki a CH2 rádiócsatornát és tanítsa be a kívánt rádióadó gombon a részleges nyitás funkciót.
3. Állítsa a 2. DIP-kapcsolót "ON" állásba.
4. A részleges nyitás 1 funkcióhoz nyomja meg a kívánt rádióadó gombot.
⇒ A kapu a kapu NYITÁS irányába megy.
5. A kívánt részleges nyitási kapupozíció elérésekor ismét nyomja meg a rádióadó gombot.
⇒ A kapu a kívánt helyzetben megáll.

Részleges nyitás 1 törlése

1. Állítsa a 2. DIP-kapcsolót "OFF" állásba.
2. Nyissa teljesen a kaput a kapu NYITÁS végállásig.
⇒ A részleges nyitás törlése megtörtént.

Új részleges nyitási pozíció betanításához lásd **"10.4**

Részleges nyitás beállítása" a 35. oldalon

Részleges nyitás 2 beállítása

Ezzel a funkcióval egy további részleges nyitási pozíció állítható be.

Példa:

A kapuberendezés a személyi átjáráshoz (részleges nyitás 1) és egy személynek pl. motorkerékpárral való áthaladásához (részleges nyitás 2) kinyitható. A részleges nyitás 2 a CH3 rádión vagy a huzalozott impulzus jeladón (INPUT3) keresztül használható, lásd **"6.2 Csatlakozási lehetőségek" a 20. oldalon.**

1. Zárja teljesen a kaput a kapu ZÁRÁS végállásig.
2. A "RADIO" gomb többszöri megnyomásával válassza ki a CH3 rádiócsatornát és tanítsa be a kívánt rádióadó gombon a részleges nyitás funkciót.
3. Állítsa a 3. DIP-kapcsolót "ON" állásba.
4. A részleges nyitás 2 funkcióhoz nyomja meg a kívánt rádióadó gombot.
⇒ A kapu a kapu NYITÁS irányába megy.
5. A kívánt részleges nyitás 2 kapupozíció elérésekor ismét nyomja meg a rádióadó gombot.
⇒ A kapu a kívánt helyzetben megáll.

Részleges nyitás 2 törlése

1. A 3. DIP-kapcsolót állítsa "OFF" állásba.
2. Nyissa teljesen a kaput a kapu NYITÁS végállásig.
⇒ A részleges nyitás törlése megtörtént.

Új részleges nyitási pozíció betanításához lásd **"10.4**

Részleges nyitás beállítása" a 35. oldalon.

10.5 Betörésvédelem

Ha megkísérik a kaput erőszakkal kinyitni, 30 másodpercig akusztikus figyelmeztetőjel kerül kiadásra, amennyiben riasztási berregőként konfigurált berregő van csatlakoztatva az adott dugaszolóhelyen.

Ha figyelmeztető lámpa van csatlakoztatva, akkor az is villogni kezd.

Riasztás villogási minta:



11. Záróteszt / átadás

11.1 Akadályfelismerés tesztelése



INFORMÁCIÓ

- A meghajtás beépítése után a beépítésért felelős személy a gépi berendezésekről szóló 2006/42/EK irányelvnek megfelelően köteles a kapurendszerre EK megfelelőségi nyilatkozatot kiállítani, és CE jelölést és típusábrát elhelyezni. Ezen dokumentumokat és a szerelési és üzemeltetési útmutatót az üzemeltető részére el kell küldeni. Ez vonatkozik a kézi működtetésű kapura való utólagos felszerelés esetére is.
- A fénysorompó megszakadása esetén a kapu lágyfutásban visszanyit.
- Akadályba ütközve a meghajtás leáll és azután teljesen vagy részlegesen irányt vált, a beállítástól és az üzemmódtól függően.
Isd. **"10.1 DIP-kapcsoló" a 33. oldalon**

Az erőbeállításokat erőmérő készülékkel kell ellenőrizni. Azután a kiegészítő kiegészítő biztonsági tartozékok, mint pl. fénysorompók vagy biztonsági érintkezőlécek kifogástalan működését tesztelni kell. Ha a kapu akadályba ütközik, annak azonnal irányt kell váltania. Különben resetet kell végezni, lásd **"8.1 Reset végrehajtása" a 30. oldalon**. A pozíciókat és az erőket újból be kell tanítani.



INFORMÁCIÓ

- A működtetőerők SOMlink és WLAN-képes eszköz segítségével módosíthatók és beállíthatók.

Az erőbeállítás, az akadályfelismerés és a funkciók sikeres ellenőrzése után a képzett szakembernek el kell helyeznie a CE-jelölést és a típusábrát a kapun.

11.2 A kapuberendezés átadása

A képzett szakértőnek az üzemeltetőt ki kell oktatnia:

- a meghajtás üzemeltetéséről és annak veszélyeiről
- a kézi vészkioldás kezeléséről
- a rendszeres karbantartásról, ellenőrzésről és gondozásról, melyet az üzemeltető elvégezhet, Isd. **"Karbantartás és ápolás" a 40. oldalon**
- a hibaelhárításra vonatkozóan, melyet az üzemeltető elvégezhet, Isd. **"Hibaelhárítás" a 41. oldalon**

Az üzemeltetőt tájékoztatni kell arról, hogy melyik munkákat szabad csak képzett szakértőnek végeznie:

- tartozékok felszerelése
- beállítások
- rendszeres karbantartás, ellenőrzések és gondozás, a **"Karbantartás és ápolás" a 40. oldalon** fejezetben leírtak kivételével
- hibaelhárítás, a **"Hibaelhárítás" a 41. oldalon** fejezetben leírtak kivételével
- Javítások

A kapurendszerhez tartozó következő dokumentumokat kell átadni az üzemeltetőnek:

- Szerelési- és üzemeltetési útmutatók a teljes kapuberendezéshez
- Ellenőrzési napló
- EK - megfelelőségi nyilatkozat
- A vezérlés/meghajtás átadási jegyzőkönyve



<http://som4.me/konform>

12. Üzem

⚠ VESZÉLY



Áramütés veszélye!

A feszültség alatt álló alkatrészek érintése esetén a testen keresztül veszélyes áramlás történik. Ez elektromos sokkhoz, égési sérüléshez vagy halálhoz vezethet.

- ▶ A hálózati feszültség bekapcsolása előtt győződjön meg róla, hogy a hálózati feszültség megegyezik a meghajtás típus tábláján megadott adatokkal.
- ▶ Olvassa el és vegye figyelembe a **8. oldal** -on kezdődő biztonsági utasításokat és figyelmeztetéseket!

⚠ FIGYELMEZTETÉS



Veszély a kapu kisgyerekek általi működtetése miatt!

Ha a kaput kisgyermek kezeli, fennáll annak a veszélye, hogy ő, vagy harmadik személy a kapu alá beszorulnak. Ennek súlyos sérülés vagy halál lehet a következménye.

- ▶ A helyhez kötött parancsadót legalább 1,5 m magasságban kell felszerelni.



Zúzódás és nyírás veszélye!

Ha a kapu mozog, és a mozgástartományban személyek vagy állatok tartózkodnak, a kapu mechanikáján és záróelein zúzódás és nyírás veszélye állhat fenn.

- ▶ A kaput csak a mozgástartományra való közvetlen rálátás esetén kezelje.
- ▶ A teljes kapumenet alatt a veszélyzónának beláthatónak kell lennie.
- ▶ Mindig kísérelje figyelemmel a mozgó kaput.
- ▶ Az embereket és állatokat a veszélyzónától tartsa távol.
- ▶ Az automatikus záródású üzemmód mindenképpen fényzorompót kell használni.

➔ MEGJEGYZÉS

- ▶ A kapu mozgástartományában nem lehetnek tárgyak.



INFORMÁCIÓ

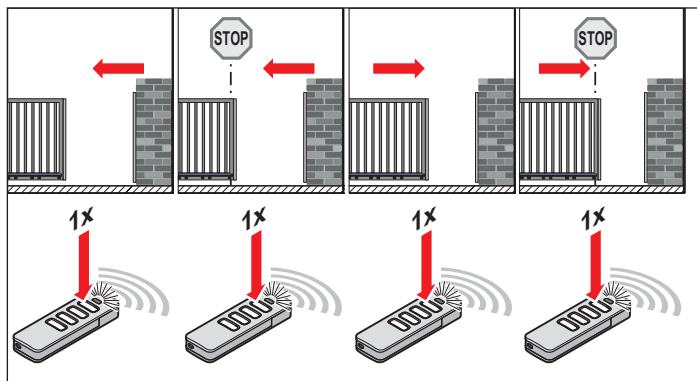
- A jelen szerelési és üzemeltetési útmutatót mindig tartsa elérhető és minden felhasználó számára jól hozzáférhető helyen az alkalmazás helyén.

12.1 A kapumozgások áttekintése

Az ábrákon mindig a kapu mozgásainak sorrendjét ábrázoljuk. Előfeltétel a gombok kiosztásánál a betanított kapuberendezés, lásd **"7.9 Üzembe helyezés végrehajtása"** a **28. oldal**on.

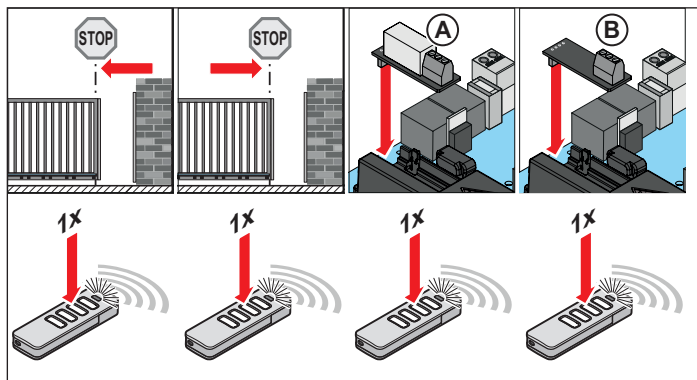
Az összes gomb funkciója szabadon programozható. Az itt ábrázolt gombkiosztás csak példaként szolgál.

1. gomb (CH1)



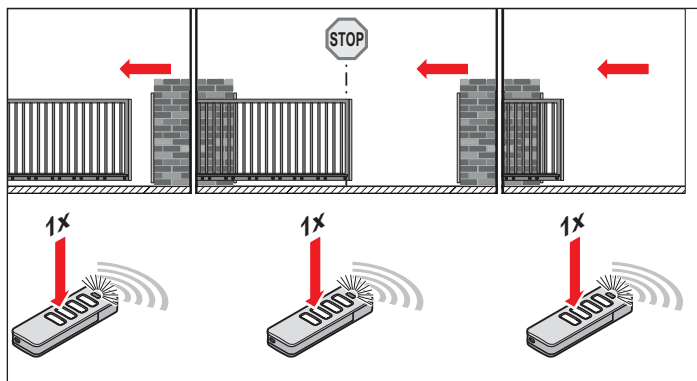
Impulzus üzemmód NYIT, STOP, ZÁR, STOP

2. gomb (CH2)



Részleges nyitás 1 vagy világítási funkció / MUFU (a DIP-kapcsoló és SOMlink beállítástól függően)

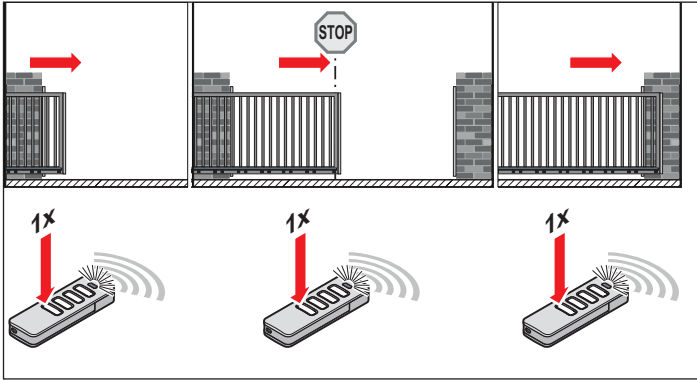
3. gomb (CH3)



Részleges nyitás 2 vagy meghatározott NYITÁS (a DIP-kapcsoló beállítástól függően)

12. Üzem

4. gomb (CH4)



Meghatározott ZÁRÁS

12.2 Akadályfelismerés

A meghajtás leáll és irányt vált, ha akadályt ismer fel. Ezzel elkerülhető a személyi sérülés és anyagi kár. A beállítástól függően a kapu részlegesen vagy teljesen nyitható. A részleges irányváltás gyárilag előre beállított.

i INFORMÁCIÓ

- Irányváltás: A meghajtás leáll, amikor az akadályba ütközik. Azután a kapu egy darabon az ellenkező irányba mozog, hogy az akadályt ki lehessen szabadítani.

Az automatikus záródás funkcióban a kapu teljesen kinyílik.

A következő biztonsági berendezések végzik az akadályok felismerését:

- Fénysorompó (objektumvédelem)
- Biztonsági érintkezőlécek (személyvédelem)
- A meghajtás erőlekapcsolása (személyvédelem)

Vegye figyelembe a "**Hibaelhárítás**" a 41. oldalon c. fejezetet is

12.3 Áramszünet utáni üzemeltetés

Áramkimaradás esetén a betanított futásidők és az összes egyéb érték mentve marad. Az áramellátás visszatérése esetén egy impulzus után a meghajtás első mozgása mindig a kapu NYITÁS. A kapu teljesen a kapu NYITÁS végállásba megy.

12.4 A vészkioldás működésmódja

Áramkimaradás esetén a kapu a vészkioldás működtetésével kézzel nyitható és zárható.

A kioldás a kapu bármely állásában történhet. A reteszeléshez a kapunak könnyen ide-oda mozgathatónak kell lennie.

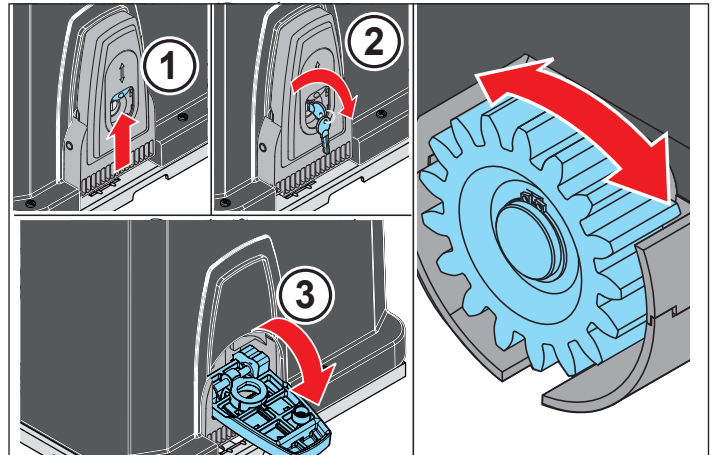
MEGJEGYZÉS

- A vészkioldás kizárólag a kapu vészhelyzetekben történő nyitására és zárására szolgál. A rendszeres nyitáshoz vagy záráshoz a vészkioldás nem használható. Ez a meghajtást vagy a kaput károsíthatja. A vészkioldás csak kivételes esetekben, pl. áramkimaradásnál használható.

i INFORMÁCIÓ

- A vészkioldás funkciót mindenek előtt a kapu ZÁRÁS végállásban ellenőrizni kell. A kioldásnak lehetségesnek kell lennie.
- A reteszelés és annak kioldása a kapu bármely helyzetében elvégezhető.
- A vészreteszelés kioldásnak minden szükséges helyzetben könnyen működtethetőnek kell lennie.

Reteszelés kioldása

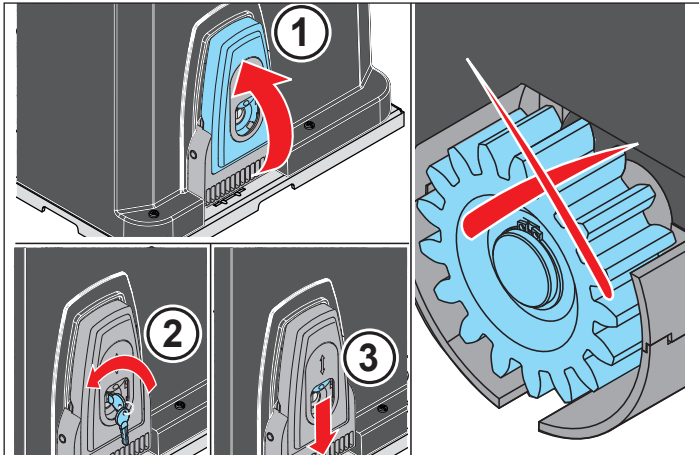


1. Nyissa ki a védőfedelelet (1).
2. Dugja be a kulcsot (2) és forgassa jobbra.
3. A kart (3) hajtsa kifele.

⇒ A meghajtás reteszelése kioldva, a kaput kézzel lehet mozgatni

12. Üzem

Reteszelés



1. Hajtsa fel a kart (1).
2. Dugja be a kulcsot (2) és forgassa balra.
3. Zárja a védőfedelelet (3).
⇒ A meghajtás reteszelve van, a kaput már nem lehet kézzel mozgatni.

i INFORMÁCIÓ

- A kulcsot mindig tartsa elérhető és minden felhasználó számára jól hozzáférhető helyen az alkalmazás helyén.
- A kulcsot megfelelően jelölje meg.

13. Karbantartás és ápolás

⚠ VESZÉLY



Áramütés veszélye!

A feszültség alatt álló alkatrészek érintése esetén a testen keresztül veszélyes áramlás történik. Ez elektromos sokkhoz, égési sérüléshez vagy halálhoz vezethet.

- ▶ A hálózati csatlakozódugó bedugása előtt győződjön meg róla, hogy a hálózati feszültség megegyezik a meghajtás típus tábláján megadott adatokkal.
- ▶ Olvassa el és vegye figyelembe a **8. oldal** -on kezdődő biztonsági utasításokat és figyelmeztetéseket!

⚠ FIGYELMEZTETÉS



Zúzdás és nyírás veszélye!

Ha a kapu mozog, és a mozgástatóban személyek vagy állatok tartózkodnak, a kapu mechanikáján és záróelein zúzdás és nyírás veszélye állhat fenn.

- ▶ A kaput csak a mozgástatóra való közvetlen rálátás esetén kezelje.
- ▶ A teljes kapumenet alatt a veszélyzónának beláthatónak kell lennie.
- ▶ Mindig kísérje figyelemmel a mozgó kaput.
- ▶ Az embereket és állatokat a veszélyzónától tartsa távol.
- ▶ Soha ne tartózkodjon huzamosabb ideig a nyitott kapu alatt.
- ▶ Az automatikus záródású üzemnél mindenképpen fénySOROMPÓT kell használni.

➔ MEGJEGYZÉS

- A kapu mozgástatójában lévő tárgyak beszorulhatnak és megsérülhetnek. A kapu mozgástatójában nem lehetnek tárgyak.
- A nem megfelelő tisztítószer használata a meghajtás felületének sérülését okozhatja. Csak megfelelő tisztítószert használjon.

INFORMÁCIÓ



- A jelen szerelési és üzemeltetési útmutatót mindig tartsa elérhető és minden felhasználó számára jól hozzáférhető helyen az alkalmazás helyén.

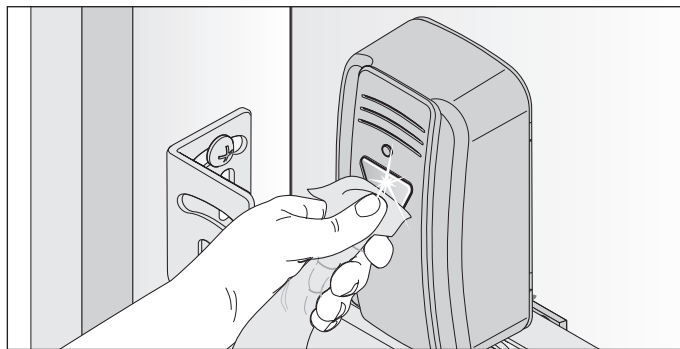
13.1 Karbantartási terv

Milyen gyakran?	Mit?	Hogyan?
Havonta egyszer	• A vészkioldás tesztje	Isd. "A vészkioldás működés módja" a 38. oldalon
	• Az akadályfelismerés tesztje	• lásd "Akadályfelismerés" a 38. oldalon
	• A fénySOROMPÓ ellenőrzése	• Szakítsa meg az aktív fénySOROMPÓT a kapu zárási folyamata közben. A kapunak le kell állnia és egy kissé nyitnia kell. Automatikusan záródás esetén a kapu teljesen nyit. • Tisztítsa meg a fénySOROMPÓT, lásd "A fénySOROMPÓ tisztítása" a 40. oldalon
Évente egyszer	• A kapu és az összes mozgó alkatrész ellenőrzése	• A kapu gyártó utasításainak megfelelően

13.2 A fénySOROMPÓ tisztítása

➔ MEGJEGYZÉS

- Tisztításkor ne változtassa meg a fénySOROMPÓ helyét.



1. ábra

- A fénySOROMPÓ házát és reflektorait nedves, szálmentes ruhával tisztítsa meg.

14. Hibaelhárítás

VESZÉLY



Aramütés veszélye!

A feszültség alatt álló alkatrészek érintése esetén a testen keresztül veszélyes áramlás történik. Ez elektromos sokkhoz, égési sérüléshez vagy halálhoz vezethet.

- ▶ A hálózati csatlakozódugó bedugása előtt győződjön meg róla, hogy a hálózati feszültség megegyezik a meghajtás típusábláján megadott adatokkal.
- ▶ Olvassa el és vegye figyelembe a **8. oldal**-on kezdődő biztonsági utasításokat és figyelmeztetéseket.

Hibaelhárítás előkészítése


A következő hibaelhárítási útmutatóban felsoroljuk a lehetséges problémákat és azok okait, valamint az elhárítására vonatkozóan tájékoztatást adunk. Néhány esetben utalunk a másik fejezetre és az eljárás mód részletes ismertetését tartalmazó részre. Ha **képzett szakértőt** kell bevonni, az ő figyelmét is hívja fel erre. Az elektromos rendszeren és a feszültség alatt álló alkatrészekeken csak **képzett villamosági szakemberek** végezhetnek munkát.

14. Hibaelhárítás





14.1 Hibaelhárításra vonatkozó áttekintő táblázat

A villogási sorozatok felvilágosítást adnak a hibás működésről a szerelő, a végfelhasználó és a telefonos támogatás számára.

Normál üzemmódban

Villogási sorozatok	Lehetséges ok	Elhárítás
Normál üzem 	<ul style="list-style-type: none"> Betanulási mód bekapcsolva Előfigyelmeztetési idő aktív HFL funkció aktiválva 	<ul style="list-style-type: none"> nincs, tájékoztatásul
	<ul style="list-style-type: none"> Egyik biztonsági berendezés megszakadása menet közben 	<ul style="list-style-type: none"> Szüntesse meg az akadályt

Üzemzavarok esetén

Villogási sorozatok	Lehetséges ok	Elhárítás
Követelmény  A meghajtás parancsra vár	<ul style="list-style-type: none"> Várakozás megerősítésre a kapu ZÁRÁS végállás pozícióbetanítási menete esetén 	<ul style="list-style-type: none"> A pozíció-betanítási menet megerősítése <p>vagy</p> <ul style="list-style-type: none"> Nehezen járó helyek betanításkor, lásd "Üzembe helyezés végrehajtása" a 28. oldalon
Riasztás  Egyik folyamat zavart váltott ki	<ul style="list-style-type: none"> A fényzorompó / biztonsági berendezés a menet előtt nincs rendben Totmann-menet, a biztonsági berendezés nincs rendben A motor visszatolása kívülről (pl. betörési kísérlet miatt) 	<ul style="list-style-type: none"> Ellenőrizze a fényzorompót és szükség esetén újból állítsa be szükség esetén képzett szakemberrel cseréltesse ki az alkatrészt képzett szakértővel ellenőriztesse tájékoztatásul
Szerviz  Egyik folyamat zavart váltott ki	<ul style="list-style-type: none"> Szerviz szükséges (szerviznapok, szervizciklusok elérve) A motorhőmérséklet túl magas (túlmelegedés) Nehéz pozíciók betanítása irányváltás esetén látható ok nélkül. Ekkor a teljes végállástól végállásig szakasz bejárásra kerül (Totmann rádióval, csak a közvetlen látómezőben) 	<ul style="list-style-type: none"> képzett szakértővel végeztesse szervizt Hagyja lehűlni a motort tájékoztatásul
Hiba  A meghajtás vagy a meghajtás alkatrésze meghibásodott	<ul style="list-style-type: none"> Az elektronika öntesztje Blokkolás felismerés Végálláskapcsoló nem működik (pl. kábeltörés, végálláskapcsoló meghibásodás) Menetidő túllépés Hiba a Memo megbízhatóság ellenőrzésénél 	<ul style="list-style-type: none"> képzett szakemberrel ellenőriztesse és szükség esetén cseréltesse ki az érintett komponenseket A kábelcsatlakozókat képzett szakemberrel ellenőriztesse, és szükség esetén cseréltesse ki az érintett komponenseket A menetút túl hosszú, a meghajtás vészreteszélése kioldva képzett szakemberrel ellenőriztesse és szükség esetén cseréltesse ki az érintett komponenseket

14. Hibaelhárítás

14.2 Hibaelhárításra vonatkozó áttekintő táblázat

Probléma	Lehetséges ok	Teszt / ellenőrzés	Megoldás
A meghajtás csak egy menetirányba üzemeltethető	• a fénySOROMPÓ és a biztonsági berendezés meghibásodott	• ellenőrizze a fénySOROMPÓT és a biztonsági berendezéseket	• távolítsa el az akadályt • a fénySOROMPÓNAK beállítottak kell lennie • szükség esetén szakértővel ellenőriztesse és cseréltesse ki
	• automatikus záródás bekapcsolva	• várja meg, hogy a meghajtás 60 másodperc után automatikusan indul-e	• automatikus záródás kikapcsolva • az okot villamossági szakemberrel hárítsa el
	• meghatározott nyitás/zárás üzemmód kiválasztva	• ellenőrizze az üzemmódot (rádiócsatornákat)	• állítsa be az üzemmódot, lásd "9.1 A rádiócsatornák magyarázata" a 31. oldalon
A meghajtás nem kezelhető a parancsadóval.	• nincs áram	• ellenőrizze a tápellátást	• adott esetben állítsa helyre a biztosítékot • a főkapcsolót ismét állítsa "ON" állásba
	• a meghajtást a vészkioldó mechanizmus kireteszelve	• ellenőrizze, hogy a kapu kézzel mozgatható-e	• reteszelve a meghajtást
	• a parancsadó rozszul van csatlakoztatva a meghajtásra	• rádióadóval ellenőrizze a meghajtás működését	• ellenőrizze a huzalozást és szükség esetén megfelelően helyezze el
	• a meghajtás meghibásodott	• a meghajtás nem indítható a rádióadóval vagy a csatlakoztatott parancsadóval	• a meghajtást képzett szakemberrel javíttassa meg vagy cseréltesse ki
	• az elektromos ellátó feszültség a megengedett tartományon kívül van	• a hálózati feszültséget villamossági szakemberrel ellenőriztesse	• az okot villamossági szakemberrel hárítsa el
A meghajtás nem kezelhető a rádióadóval	• nincs programozva a rádióadó	• a "RADIO" LED nem világít, mikor a rádióadót kezeli	• programozza be a rádióadót
	• a rádióadóban lévő elem üres		• cserélje ki a rádióadó elemét
	• az adó meghibásodott	• az adón lévő LED nem világít	• cserélje ki az adót
	• a vészkioldó kioldott	• ellenőrizze a vészkioldót	• ismét oldja ki a vészkioldót
A rádióadó nem tanítható be.	• a memória megtelt	• a rádió mind a négy LED-je ciklikusan kb. 3 mp-ig villog	• megtelt a memória, lásd a "9.4 Memo-ra vonatkozó információk" és fejezeteket "9.6 A rádióadó gomb törlése a rádiócsatornából"
	• a rádióadó nem SOMloq2 kompatibilis		• cserélje ki a rádióadót SOMloq2 kompatibilis adóra
	• Helytelen rádiófrekvencia		• cserélje ki a rádióadót megfelelő frekvenciájú adóra
	• Rádió SOMlink általi betanítása zárva		• Szakemberrel taníttassa be a rádióadót
	• Memo Codemaster+ segítségével létrehozva		• Szakemberrel taníttassa be a rádióadót
MEMO azonosítási hiba	• helytelen MEMO	• a rádió mind a négy LED-je ciklikusan röviden villog majd azután hosszan kialszik. A meghajtásvilágítás 4-szer röviden és 4-szer hosszan villog.	• Válassza le a meghajtást a tápellátásról, húzza le a Memo-t, ismét lássa el feszültséggel a meghajtást

14. Hibaelhárítás

Probléma	Lehetséges ok	Teszt / ellenőrzés	Megoldás
MEMO eszköz típus hiba	<ul style="list-style-type: none"> rendszerhiba 	<ul style="list-style-type: none"> a rádió mind a négy LED-je ciklikusan hosszan villog majd azután rövid időre kialszik. Ha van feszültség, ezen kívül a meghajtásvilágítás négyszeri villogása. 	<ul style="list-style-type: none"> A Memo a "RADIO" gomb segítségével törölhető, lásd "Összes rádiócsatorna törlése a vevőből" a 32. oldalon
A meghajtás zárás/nyitás közben megáll, kb. 10 cm-t mozog az ellenkező irányba	<ul style="list-style-type: none"> a kapu akadályt ismert fel 	<ul style="list-style-type: none"> ellenőrizze a kapu mozgástartományát akadályokra vonatkozóan. 	<ul style="list-style-type: none"> távolítsa el az akadályt szükség esetén képzett szakértővel ellenőriztesse és állítsa be a kapumechanikát
	<ul style="list-style-type: none"> a fényzorompó/biztonsági berendezés megszakadt 		<ul style="list-style-type: none"> távolítsa el az akadályt
	<ul style="list-style-type: none"> a fényzorompó/biztonsági berendezés meghibásodott vagy nincs beállítva 		<ul style="list-style-type: none"> állítsa be a fényzorompót és a biztonsági berendezést ellenőrizze a vezetékekezést szükség esetén cseréltesse ki a fényzorompót
a fényzorompó/biztonsági berendezés nem működik	<ul style="list-style-type: none"> a fényzorompót/biztonsági berendezést utólag szerelték fel 		<ul style="list-style-type: none"> Állítsa vissza a biztonsági berendezéseket (nyomja a reset-gombot <1 másodpercig), lásd "8.1 Reset végrehajtása" a 30. oldalon
	<ul style="list-style-type: none"> A fényzorompó/biztonsági berendezés rosszul van csatlakoztatva 	<ul style="list-style-type: none"> Ellenőrizze a huzalozást 	<ul style="list-style-type: none"> korrigálja
	<ul style="list-style-type: none"> A fényzorompó/biztonsági berendezés meghibásodott 		<ul style="list-style-type: none"> Cseréltesse ki a biztonsági berendezést
	<ul style="list-style-type: none"> A fényzorompó/biztonsági berendezés hatásirányát felcserélték 		<ul style="list-style-type: none"> Módosítsa a huzalozást vagy módosítsa egy SOMlink szakemberrel

15. Üzemen kívül helyezés, tárolás és szétszerelés

15.1 Fontos utasítások és információk

A meghajtás szétszerelését csak **képzett szakember** végezheti.

VESZÉLY



Áramütés veszélye!

A feszültség alatt álló alkatrészek érintése esetén a testen keresztül veszélyes áramlás történik. Ez elektromos sokkhoz, égési sérüléshez vagy halálhoz vezethet.

- ▶ Olvassa el és vegye figyelembe a **8. oldal**-on kezdődő biztonsági utasításokat és figyelmeztetéseket.

Egyéb veszélyek!

A szétszerelésnél részben ugyanazok a veszélyek állnak fenn, mint az összeszerelésnél!

- ▶ Mégegyszer olvassa el és vegye figyelembe a következő fejezetek biztonsági utasításait és figyelmeztetéseit:

- "Általános biztonsági utasítások" a **8. oldal**on
- "Szükséges szerszám és egyéni védőfelszerelés" a **14. oldal**on
- "Szerelés" a **15. oldal**on
- "5. Szerelés"
- "Villamos bekötés" a **19. oldal**on

15.2 Üzemen kívül helyezés és szétszerelés

Üzemen kívül helyezés vagy szétszerelés esetén a meghajtásnak és tartozékainak feszültségmentes állapotban kell lenniük.

1. Szakítsa meg a meghajtás feszültségellátását. Azután ellenőrizze a feszültségmentességet és biztosítsa visszakapcsolás ellen.
2. A leszerelés fordított sorrendben történik a felszereléshez képest.

15.3 Tárolás

A meghajtás egységeket a következőképpen tárolja:

- olyan zárt és száraz helyiségben, ahol az a nedvességtől védett
- -25 °C és +65 °C közötti tárolási hőmérsékleten
- baleset ellen biztosítva
- az akadálymentes áthaladáshoz helyet hagyva

MEGJEGYZÉS

- A szakszerűtlen tárolás a meghajtás sérüléséhez vezethet.
A meghajtást zárt és száraz helyiségekben kell tárolni.

15.4 Hulladékkezelés

Vegye figyelembe a csomagolás, a komponensek és az elemek, és adott esetben az akkumulátor ártalmatlanítására vonatkozó utasításokat, lásd "Az üzemeltetésre

vonatkozó alapvető biztonsági utasítások" a **8. oldal**on.

FIGYELMEZTETÉS



Káros anyagok veszélye!

Az akkumulátorok, elemek és a meghajtás komponenseinek szakszerűtlen tárolása, használata vagy ártalmatlanítása egészségügyi veszélyt jelent az emberek és állatok számára.

- ▶ Az akkumulátorokat és elemeket gyermekek és állatok elől elzárva tárolja.
- ▶ Az akkumulátorokat és elemeket a vegyi, mechanikai és termikus hatásoktól távol kell tartani.
- ▶ Az elemeket és a hibás akkumulátorokat ne töltsse fel újra.
- ▶ A meghajtás komponenseit, a régi akkumulátorokat és elemeket is beleértve, nem szabad a háztartási hulladékok közé dobni, azokat szakszerűen kell ártalmatlanítani.

MEGJEGYZÉS

- A környezet károsodásának elkerülése érdekében az összes komponenst a helyi, és az adott országra vonatkozó rendelkezések szerint ártalmatlanítsa.



INFORMÁCIÓ

- A meghajtás üzemen kívül helyezett komponenseit, régi akkumulátorait és régi elemeit ne dobja a kommunális hulladékok közé. A továbbiakban már nem használt komponenseket, régi akkumulátorokat és régi elemeket előírászerűen ártalmatlanítsa. Ehhez az összes helyi, és az adott országra vonatkozó rendelkezéseket be kell tartani.

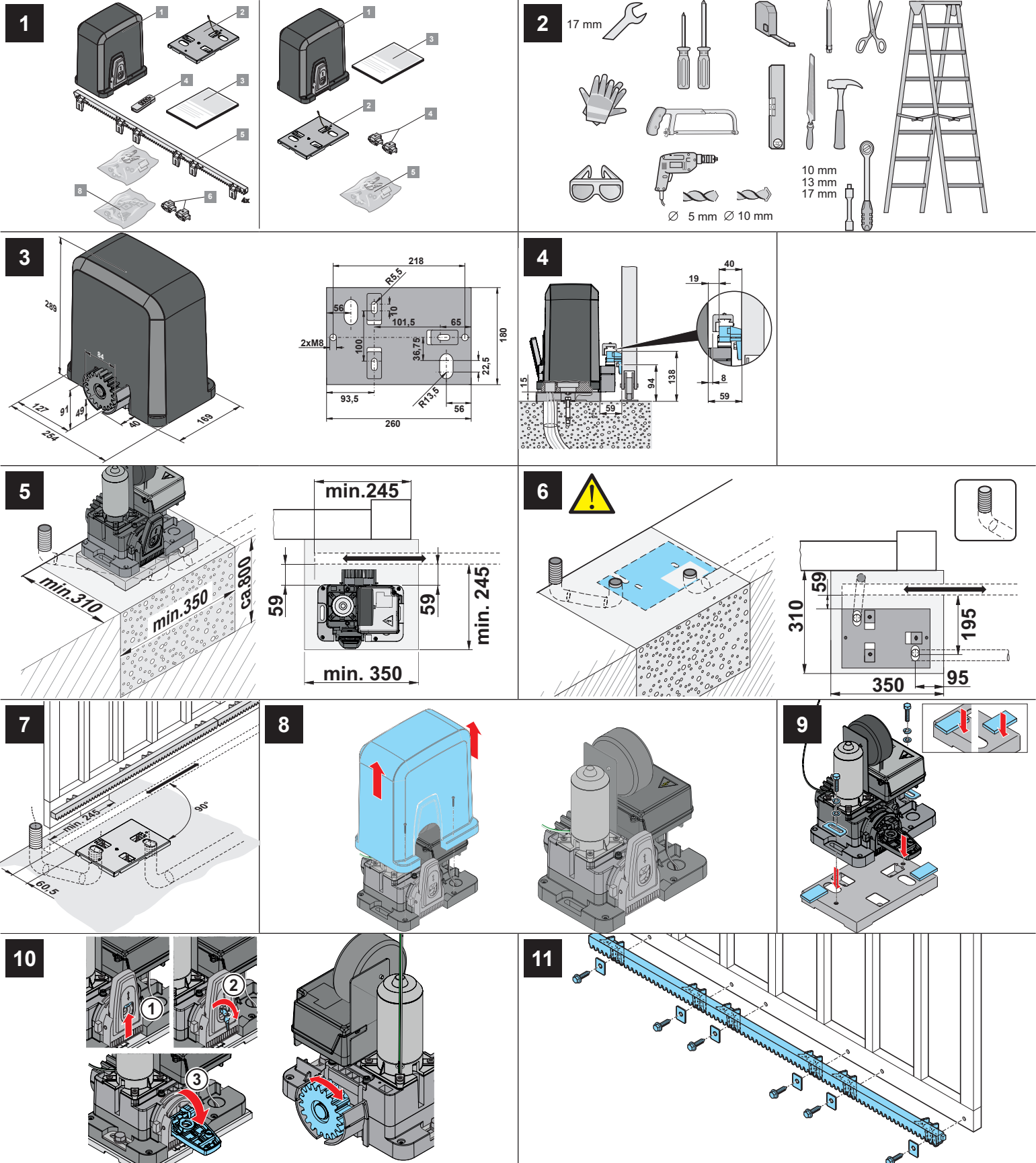


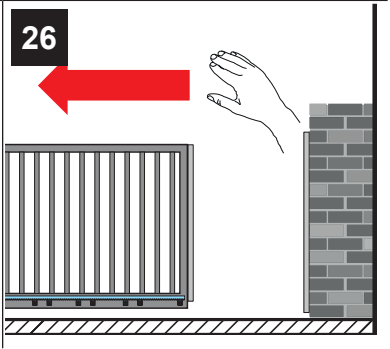
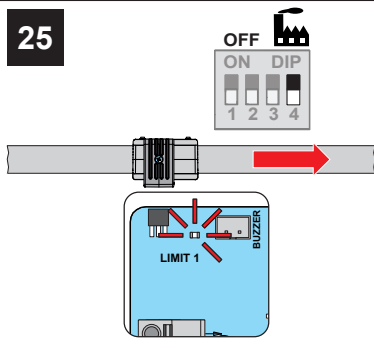
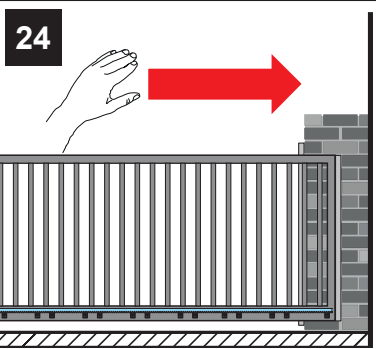
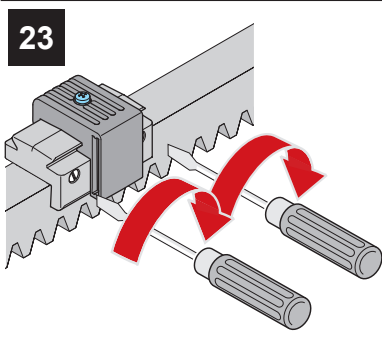
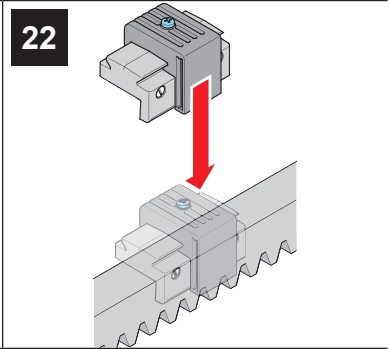
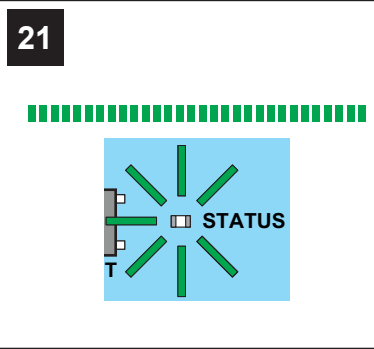
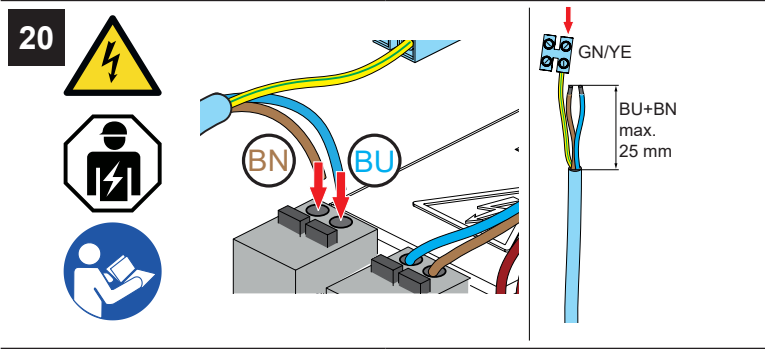
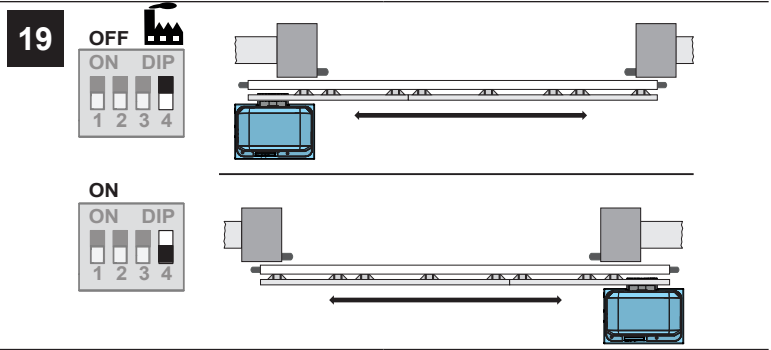
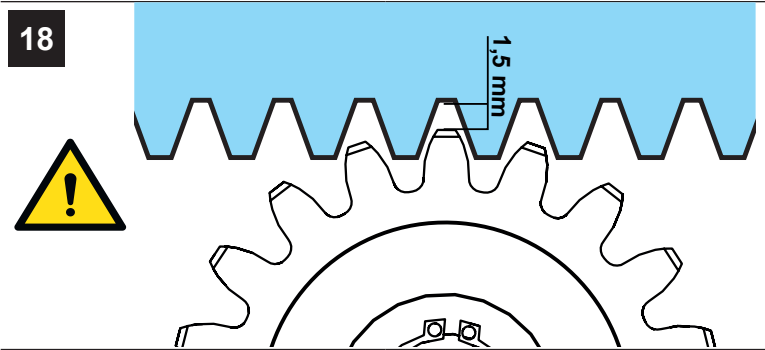
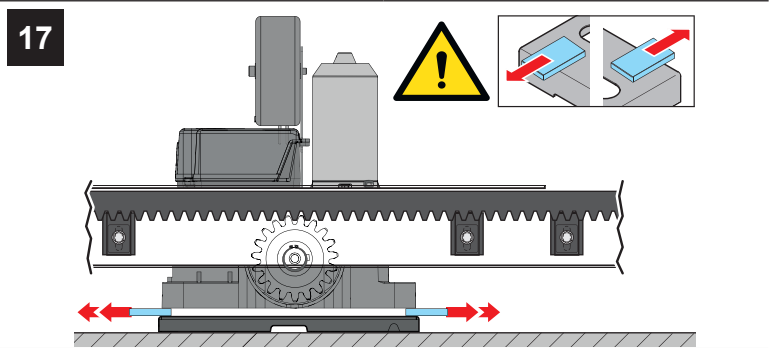
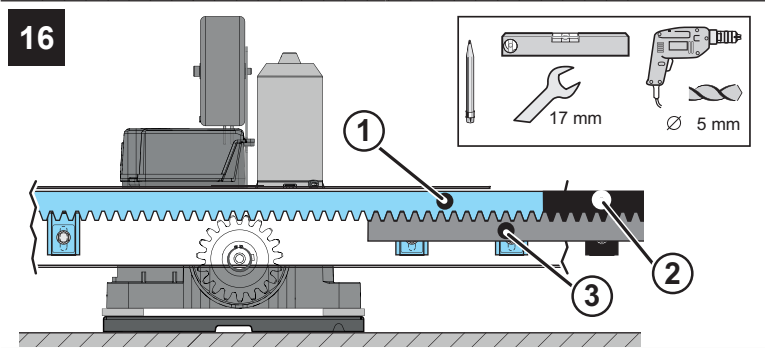
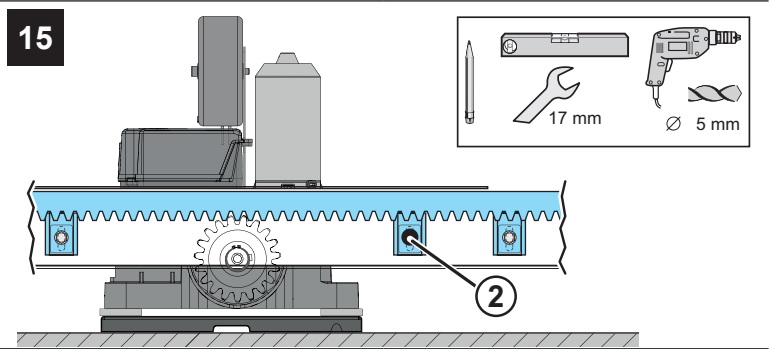
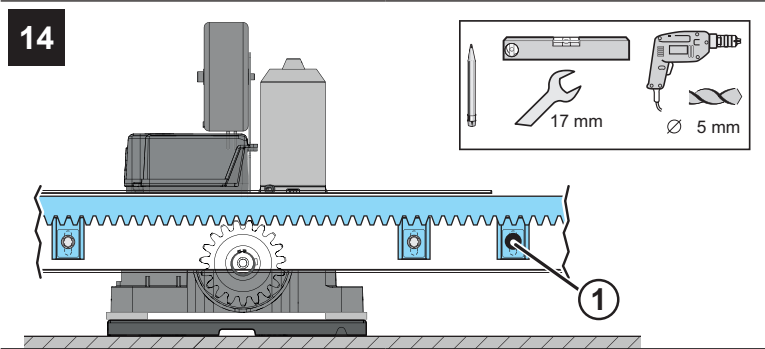
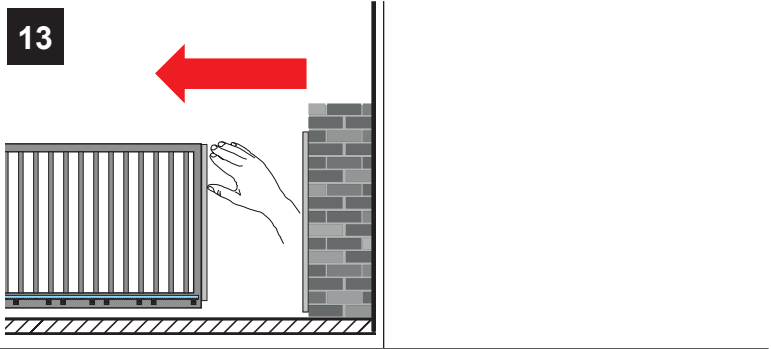
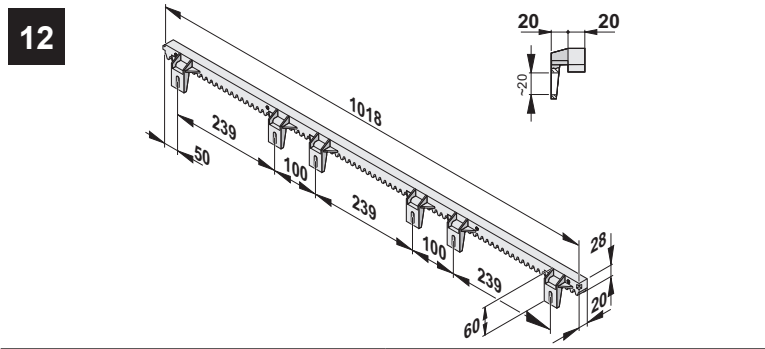
16. Rövid útmutató

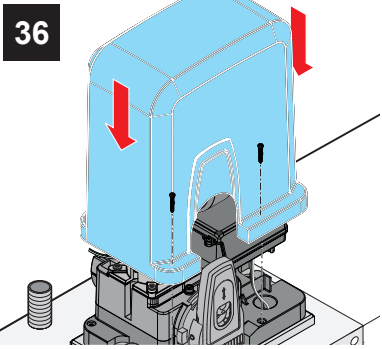
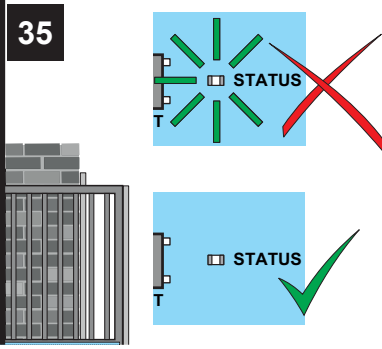
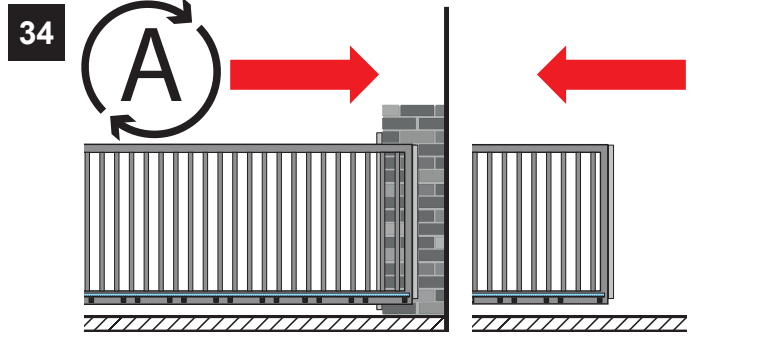
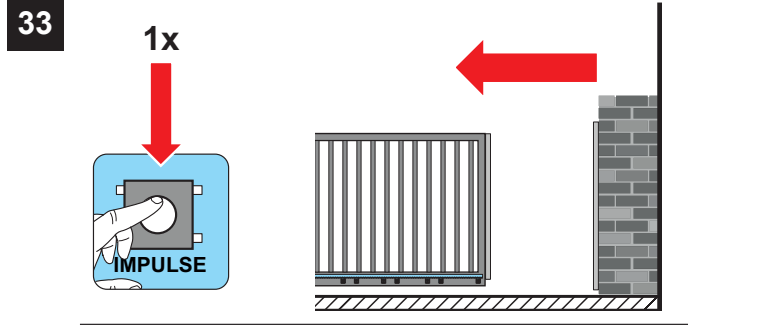
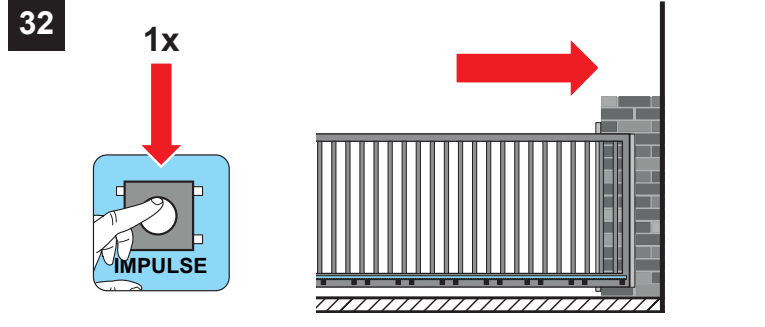
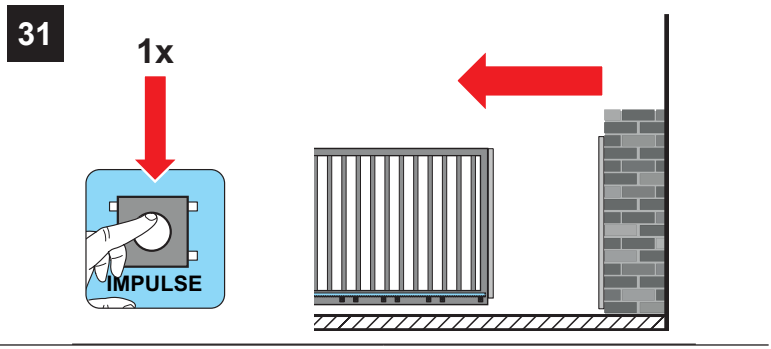
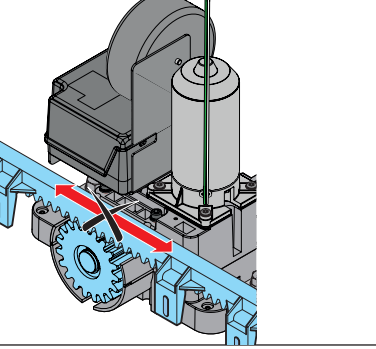
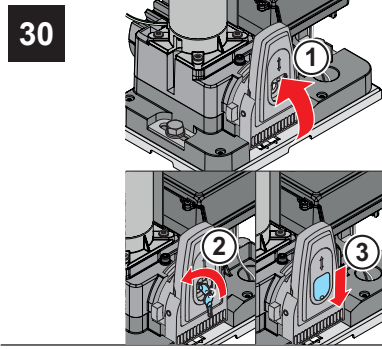
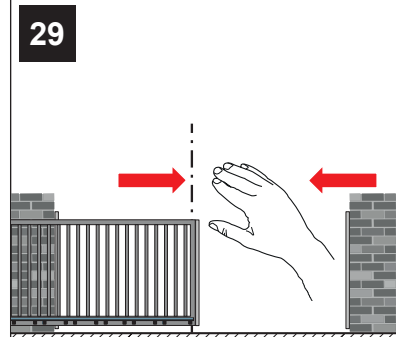
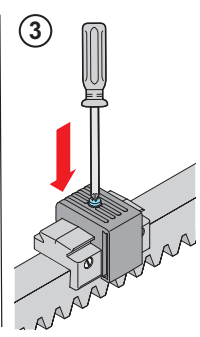
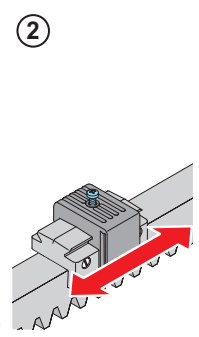
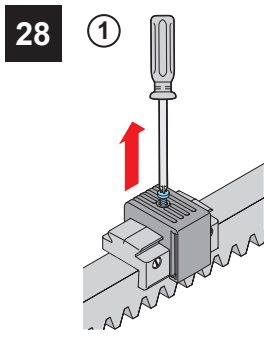
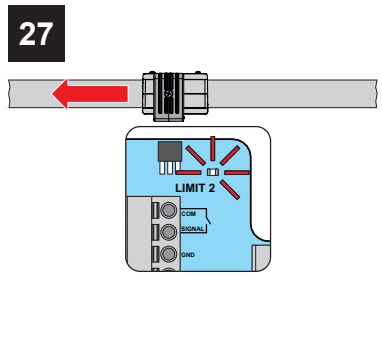
A rövid útmutató nem helyettesíti a szerelési- és üzemeltetési útmutatót.

Figyelmesen olvassa el a szerelési és üzemeltetési útmutatót, és különösen tartsa be a biztonsági utasításokat és figyelmeztetéseket.

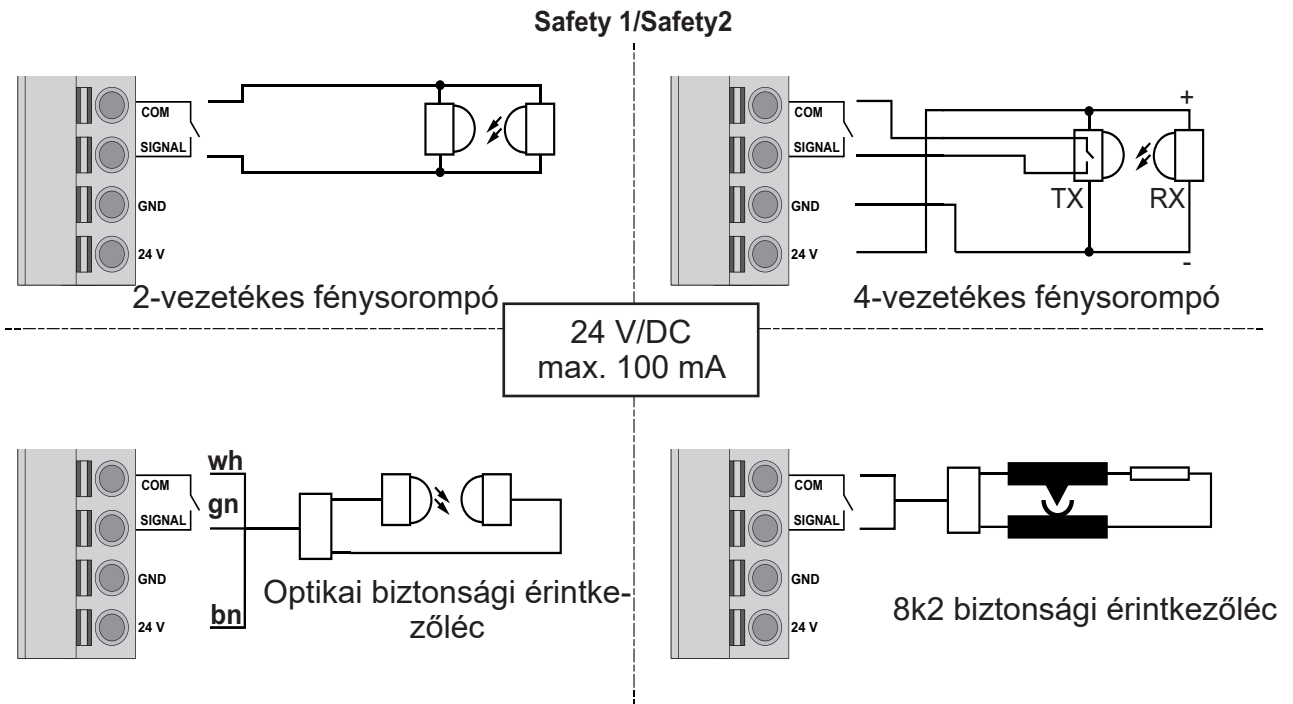
Így biztonságosan és optimálisan tudja végezni a termék felszerelését.







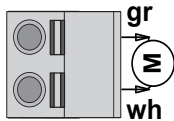
17. Bekötés áttekintés



Safety1 hatásirány: Kapu ZÁRÁS / Safety2: Kapu NYITÁS

SOMlinken keresztül programozható

Motor**

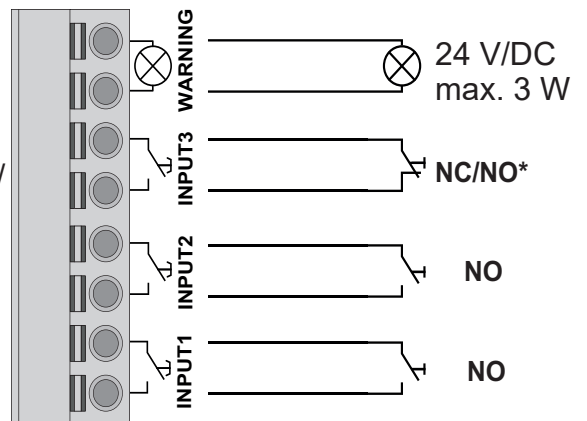


Figyelmeztető lámpa

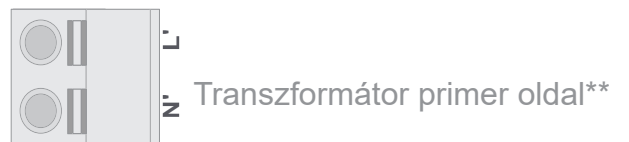
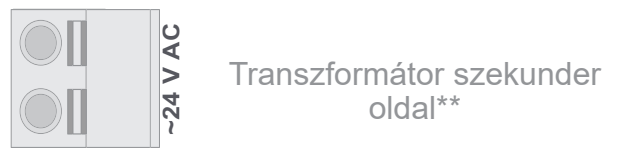
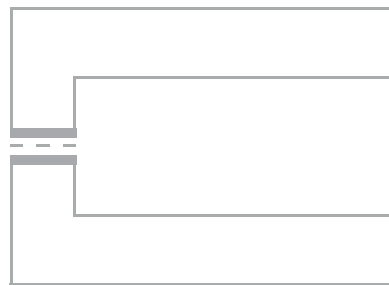
Impulzus nyomógomb/
Stop gomb

Impulzus nyomógomb

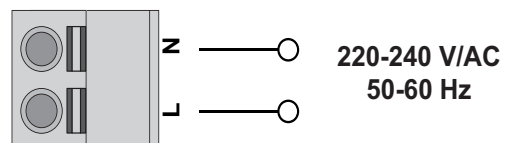
Impulzus nyomógomb



Transzformátor





Hálózati csatlakozás



* NC Stop gomb esetén / NC impulzus nyomógomb esetén

** Gyárilag előre húzva


18. DIP-kapcsoló áttekintés


	ON	OFF 
1	Automatikus záródás bekapcsolva	Automatikus záródás kikapcsolva
2	Részleges nyitás 1 aktiválva	Világítási funkció / MUFU aktív* Részleges nyitás 1 kikapcsolva
3	Részleges nyitás 2 aktiválva	Részleges nyitás 2 kikapcsolva
4	DIN jobbos, a meghajtás jobbra nyit	DIN balos, a meghajtás balra nyit

* A világítási funkció / MUFU használatához SOMlink beállítások szükségesek, pl. időzítő üzem.

SOMMER Antriebs- und Funktechnik GmbH

Hans-Böckler-Straße 21–27
D-73230 Kirchheim/Teck
Germany

 +49 (0) 7021 8001-0

 +49 (0) 7021 8001-100

info@sommer.eu
www.sommer.eu

© Copyright 2020 Minden jog fenntartva.