

C.1



HU Pearl Status távirányító

Cikkzs. 4019

Műszaki adatok

Rádiófrekvencia	888,8 MHz (Somloq); 888,95 MHz (SOMloq2)
Hőmérséklet-tartomány	-25 °C ... +65 °C
Rádióparancsok	3
Hatótávolság	60 - 150 m (környezettől függően)
Méret	79 x 26 x 13 mm
Tömeg	kb. 30 g elemekkel együtt
Elem	CR 2032

Biztonsági tudnivalók

A rádióvezérlés üzemeltetése vagy karbantartása csak ennek az útmutatónak az elolvasása és megértése után, valamint figyelembevételével végezhető.

Gyermekeket vagy állatokat tartsa távol a távirányítótól.

A távirányítót ne tartsa vagy üzemeltesse olyan helyeken, ahol nedvesség, gőz, magas páratartalom, por, közvetlen napugárzás vagy hasonló feltételek fordulnak elő.

A távirányítót biztonságos helyen kell tárolni; ha a készülék leess, ez kárt vagy a hatótávolság csökkenését okozhatja.

A meghibásodott készüléket kizárólag a gyártó által megbízott szakemberrel javíttassa meg.

Azon berendezéseket, amelyeknél balesetveszély áll fenn, csak közvetlen rájáratás esetén szabad távirányítani!

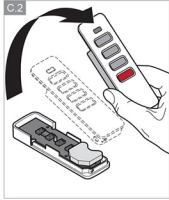
A biztonságos működtetéshez az adott helyen a berendezésre érvényes biztonsági előírásokat be kell tartani! (A biztonságos üzemeltetésre vonatkozó információival pl. a VDE és a szakmai szövetségek, vagy más országokban a hasonló szervezetek szolgálnak.)

Az üzemeltető semmilyen védelmet nem élvez az olyan üzemszavarokkal szemben, melyeket más távközlési berendezések vagy készülékek okoznak (pl. rádiókészülékek, melyeket ugyanabban a frekvenciatartományban használnak).

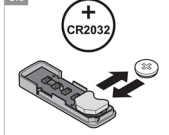
Rendeltetésérez használhat

- A távirányítót kizárólag a SOMMER Antriebs- und Funktechnik GmbH cég rádióvevővel együtt üzemeltesse.
- A távirányító Somloq ugróködés és SOMloq2 rádiórendszeréhez használható.
- A távirányítót csak olyan eszközökhez és berendezésekhez szabad használni, amelyeknél a rádióadó vagy rádióvevő üzemszavara esetén emberek, állatok vagy tárgyak nem kerülnek veszélybe, vagy ezen veszélyek kockázatát egyéb biztonsági berendezések kizárják.
- Fokozott balesetveszéllyel járó eszközök és berendezések (pl. daruzendszerek) távirányítása tilos!

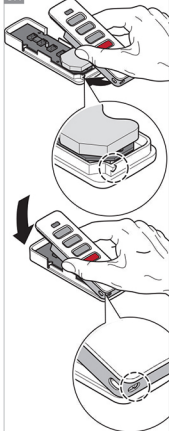
C.2



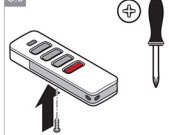
C.3



C.4



C.5



Távirányító betanítása a rádióvevőn

A távirányító mind a Somloq ugróködös vevőn, mind pedig a SOMloq2 vevőn betanítható.

A Somloq és SOMloq2 rádiórendszernek vegyes üzeme egy gombon nem megengedett.

A kívánt csatoma rádióvevőn való kiválasztásának és betanítás módja helyezésének helyes eljárás módja, valamint a rádióvevőn lévő LED-nek a betanítási folyamat különböző fázisaiban való reakciója a rádióvevő ill. meghajtás útmutatójában található.

- Válassza ki a rádióvevőn a kívánt csatmányt és helyezze betanítási módba.
- Nyomja meg a kívánt távirányító gombot.
 - A távirányítón lévő LED narancssárgán (SOMloq2) / pirosan (Somloq) világít.
 - A rádióparancs átvitelre kerül.
- Ha további távirányítókat kíván betanítani erre a rádióvevőre, ismételje meg az 1. + 2. pontot.

Üzem (A)

Előfeltételek

- A kívánt rádióparancsot a kívánt rádióvevőre betanította.
- A távirányító eleme nem merült le.

SOMloq2 parancs küldése

- Egyszer nyomja meg a kívánt távirányító gombot.
 - A LED narancssárgán világít

SOMloq2 parancs küldése

- Nyomja a kívánt távirányító gombot 0,5 másodpercnél hosszabb ideig.
 - A LED pirosan világít

SOMloq2 - funkciók

Ezek a funkciók csak akkor használhatók, ha rádióvevőként SOMloq2 rádióvevőt használ.

Visszajelzés rezgéssel

A távirányító rezgéssel jelzi, ha a vevő megkapta a küldött parancsot.

Hop - funkció

A Hop - funkció úgy növeli a rádiórendszer hatótávolságát, hogy az adó hatótávolságában lévő SOMloq2 rádióvevők továbbítják az aktív parancsot.

Auto Repeat funkció

- Ez a funkció lehetővé teszi, hogy a rádióparancs adása már akkor megtörténjen, amikor az adó még a rádióvevő hatótávolságán kívül van. Az adó ekkor a parancsot max. 5-ször automatikusan megismétli 3 másodpercenként.
- Nyomja meg a távirányító gombot és 1 - 3 másodpercig tartsa lenyomva.
 - Auto Repeat funkció aktívává

Állapotjelzés (B)

Felvilágosítást ad arról, hogy a kapu nyitva vagy zárva van-e.

- Nyomja meg a piros nyomógombot.
 - A LED max. 3 mp-ig narancssárgán világít
- Miközben a LED villog, nyomja meg annak a kapunak a gombját, amelynek az állapotát le akarja kérdezni.
 - A LED pirosan villog
 - Kapu nyitva
 - A LED zölden világít
 - Kapu zárva
 - A LED narancssárgán világít
 - A Kapu egy köztes helyzetben van

Törlés

A különböző törési módok és a végrehajtás megfelelő eljárás módja a rádióvevő ill. a meghajtás útmutatójában található.

Elemcsere (C)

Figyelmeztetések

- Az elemnél gombemelőről van szó. Ha a gombemelőt lenyeli, az alig két órán belül súlyos belső égést okozhat, ami végül halálhoz vezethet. Lenyelés esetén azonnal keresen fel egy orvost!
- Az elemeket soha ne adja gyermekek kezébe.
- A távirányítót ne használja, ha a ház nem zár biztonságosan.
- Az elemet ne nyissa ki, ne töltse után, és kerülje annak vízzel, izzal vagy magas hőmérséklettel való érintkezését!
- Csak CR 2032 típusú elemet használjon!
- Csavarozza ki a ház alsó részén lévő csavart.
- Emelje le a ház felső részét.
- Cserélje ki az elemet.
- Tegye vissza a ház felső részét.
 - Figyeljen arra, hogy az adó hálsó része az ábrán látható módon be legyen akasztva a felső részbe.
- Csavarozza be a csavart a ház alsó részébe.

Hibaelhárítás

- A LED nem világít: Az elem lemerült vagy a távirányító meghibásodott.
- A meghajtás nem indul:
 - A távirányító nincs betanítva.
 - A távirányító gombot többször a vételi tartományon kívül működtette - a gombot nyomja addig (legalább kétszer), amíg a meghajtás működésbe nem lép.
- A Somloq parancs nem kerül elküldésre:
 - A gombot 0,5 mp-nél rövidebb ideig nyomta.
 - A Somloq és SOMloq2 vegyes üzeme egy gombon.
- Megoldás: Törölje a gombot a SOMloq2 vevőtől. Ezután legalább négyezer nyomja meg a gombot.

Megfelelősegi nyilatkozat

www.sommer.eu/mlr

Ártalmatlanítás

Tartsa be az adott országban érvényes előírásokat.