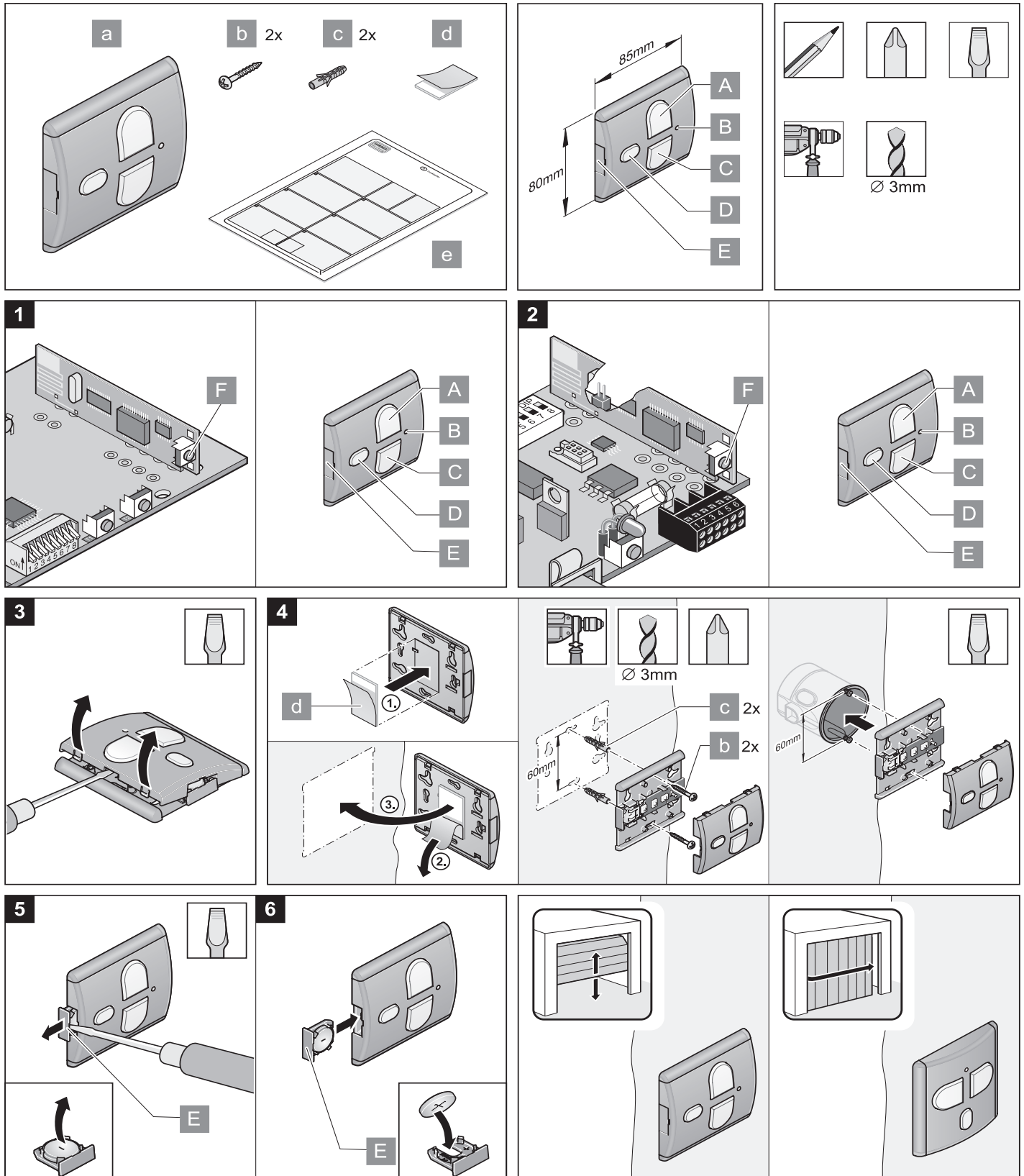


4762V000
 # 4763V000
 # 4764V000

D Funk - Wandtaster

Funkfrequenz	868,8 / 434,42 MHz
Temperaturbereich	-10 ...+70° C (868,8 MHz) 0... +70° C (434,42 MHz)
Reichweite	umgebungsabhängig ca. 50 m
Stromaufnahme	ca. 10 mA (868,8 MHz) ca. 20 mA (434,42 MHz)
Batterietyp	CR 2032
Abmessungen	85 x 80 x 14 mm
Gewicht	ca. 40 g (inkl. Batterie)



D Funk - Wandtaster

Technische Daten:

Funkfrequenz

868,8 / 434,42 MHz

Temperaturbereich

-10 ...+70 °C (868,8 MHz)

0 ...+70 °C

(434,42 MHz)

Reichweite

umgebungsabhängig, ca. 50 m

Stromaufnahme

ca. 10 mA (868,8 MHz)

ca. 20 mA (434,42 MHz)

Batterietyp

CR 2032

Abmessungen

85 x 80 x 14 mm

Gewicht

ca. 40 g (inkl. Batterie)

Sicherheitshinweise

- Funk – Wandtaster ausserhalb der Reichweite von Kindern oder Tieren aufbewahren.
- Funk – Wandtaster nicht an funktechnisch empfindlichen Orten oder Anlagen betreiben (z.B. Flugzeuge, Krankenhäuser).
- Funk – Wandtaster nicht an Orten mit Nässe, Dampf, hoher Luftfeuchtigkeit, Staub, direkter Sonneneinstrahlung oder ähnlichen Bedingungen lagern oder betreiben.
- Funk - Wandtaster stabil lagern, Herunterfallen kann zu Beschädigungen oder verringerter Reichweite führen.

Bestimmungsgemäße Verwendung

- Der Betreiber genießt keinerlei Schutz vor Störungen durch andere Fernmeldeanlagen oder Geräte (z.B. Funkanlagen, die ordnungsgemäß im gleichen Frequenzbereich betrieben werden).
- Bei Reichweiteproblemen den Funk – Wandtaster erhöht anbringen (z.B. im PKW unter der Sonnenschutzblende), gegebenenfalls die Batterie ersetzen.
- Tasten nicht mit dem Fingernagel betätigen, sonst könnten die Tasten beschädigt werden.

Bedienung

Jede Taste und jede Tastenkombination besitzt einen eigenen Funkcode.

Codeübertragung Funk – Wandtaster zum Funkempfänger

Es gibt 2- und 4-Kanalfunkempfänger, abgebildet ist ein 2-Kanal. Die Garagentorantriebe in der SL-Ausführung haben einen 2-Kanalfunkempfänger.

1. Lerntaste (F) am Funkempfänger drücken

- 1x für Kanal 1, LED 1 leuchtet
- 2x für Kanal 2, LED 2 leuchtet

2. Gewünschte Taste des Funk - Wandtastertaste (A; C; D) drücken. Funk – Wandtaster überträgt den Funkcode in den Funkempfänger.

-LED erlischt, je nachdem welcher Kanal gewählt wurde.

3. Weitere Funk – Wandtaster auf diesen Funkempfänger einlernen, die Punkte 1 + 2 wiederholen.

Batterietausch

- Batterie nicht in Reichweite von Kindern aufbewahren. Wird die Batterie verschluckt, sofort einen Arzt aufsuchen.
- Explosionsgefahr bei unsachgemäßem Austausch der Batterie.
- Batterie nur durch Typ CR 2032 ersetzen.
- Batterie beim Lagern oder Wegwerfen immer einpacken. Batterie darf nicht mit anderen metallischen Gegenständen in Kontakt kommen, dies könnte die Batterie entladen, entzünden oder beschädigen.
- Beschädigte oder verbrauchte Batterien umgehend vorschriftsmäßig entsorgen. Wenden Sie sich an Ihre örtliche Umweltbehörde oder Ihren Abfallentsorgungsbetrieb.
- Batterie nicht in den Hausmüll werfen.
 1. Batteriefach (E) herausnehmen
 2. Batterie (G) entnehmen und neue Batterie genauso einsetzen. Auf richtige Polung (+/-) achten !
 3. Batteriefach in das Gehäuse einschieben, bis Verriegelung (E) einrastet.

Störungshilfe

- LED leuchtet nicht: Batterie leer oder Funk – Wandtaster defekt
- Antrieb startet nicht:
 - Funk – Wandtaster nicht eingelernt.
 - Funk – Wandtaster mehrfach ausserhalb des Empfangsbereich betätigt - Taste drücken (min. 2x), bis Antrieb startet.

Garantie

Die Garantie entspricht den gesetzlichen Bestimmungen. Der Ansprechpartner für eventuelle Garantieleistungen ist der Fachhändler. Der Garantieanspruch gilt nur für das Land, in dem der Funk – Wandtaster erworben wurde. Batterien sind von der Garantie ausgeschlossen.

Seriennummer

Bitte notieren Sie sich die Seriennummer Ihres Funk - Wandtasters, diese finden Sie unter der Batterie. Seriennr.: _____

EU-Konformitätserklärung

Die Firma

SOMMER Antriebs- und Funktechnik GmbH

Hans-Böckler-Straße 21-27

D-73230 Kirchheim/Teck

erklärt, daß das nachfolgend bezeichnete Produkt bei bestimmungsgemäßer Verwendung den grundlegenden Anforderungen gemäß Artikel 3 der R&TTE-Richtlinie 1999/5/EG entspricht und daß die folgenden Normen angewandt wurden:

Produkt:

RF Remote Control at 868,8 / 434,42 MHz

Typ: TX03-868-3 / TX03-434-3-XP

Angewandte Richtlinien und Normen sind:

- ETSI EN 300220-1:09-2000, -3:09-2000
- ETSI EN 301489-1:07-2004, -3;08-2002
- DIN EN 50371:11-2002
- DIN EN 60950-1:03-2003

Kirchheim, 20.07.2006

Frank Sommer

Geschäftsführer

