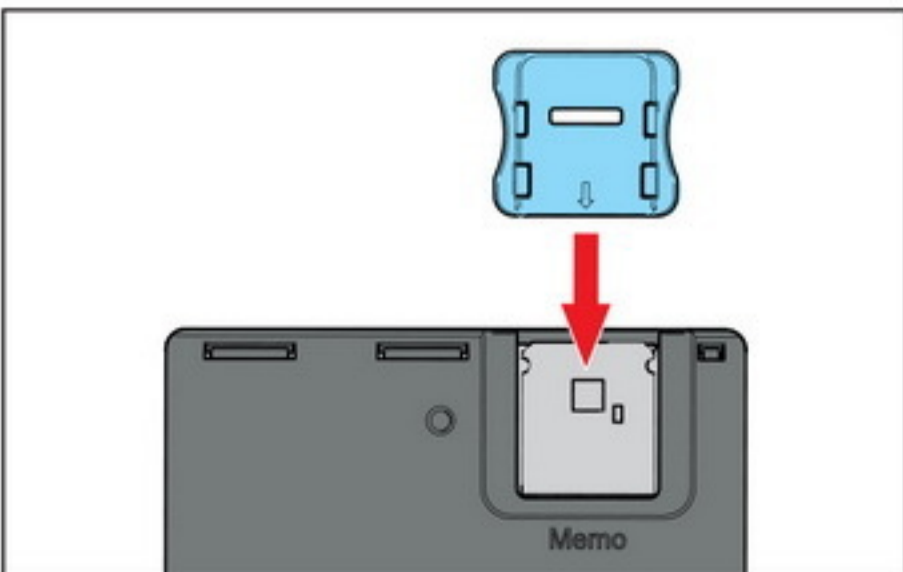
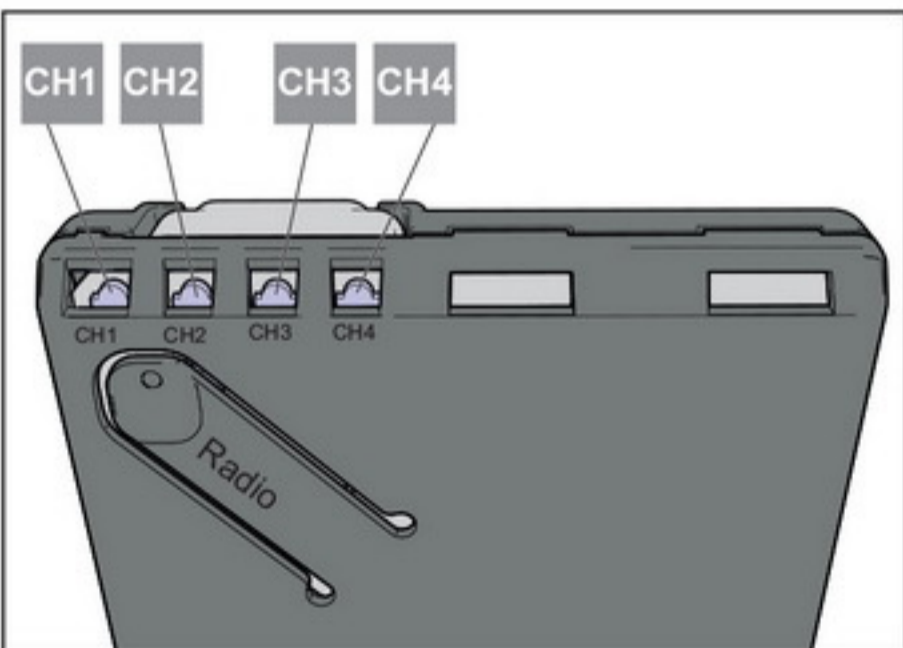
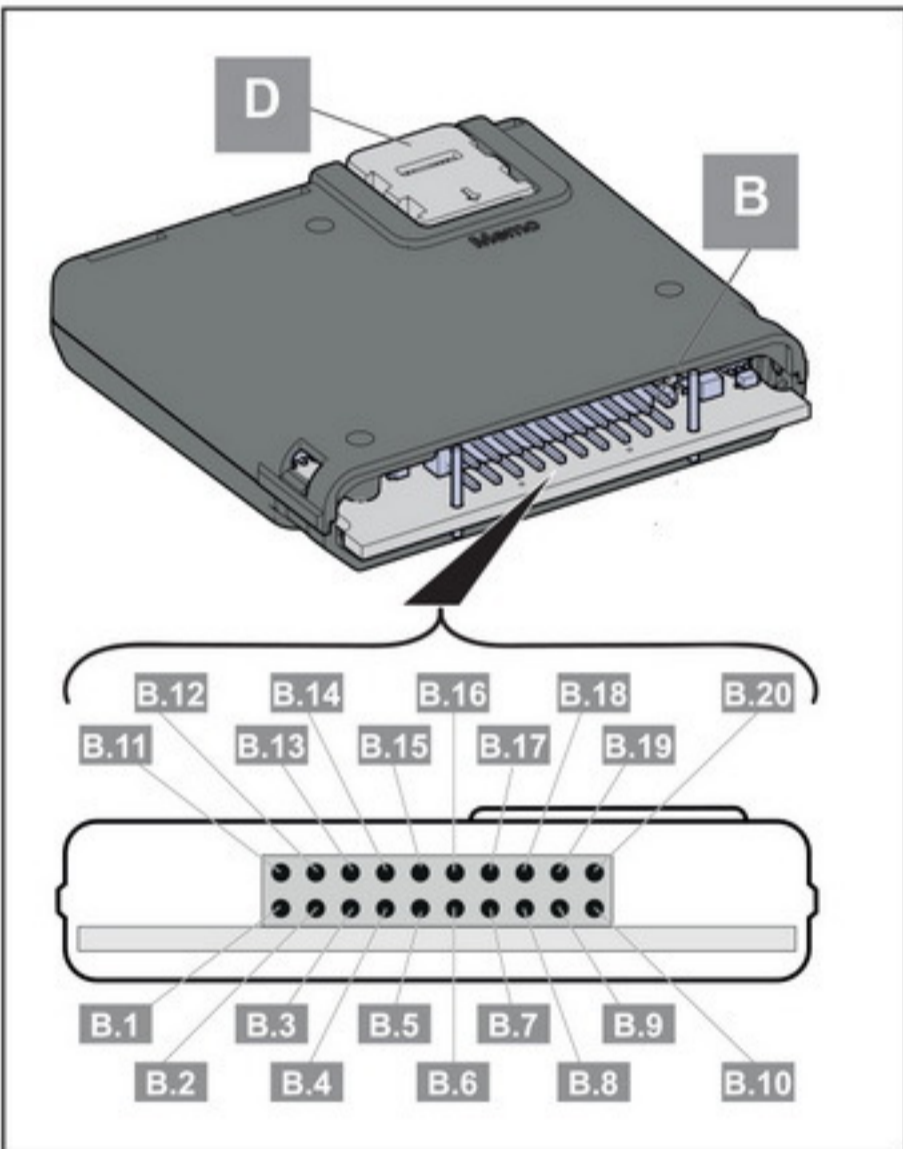
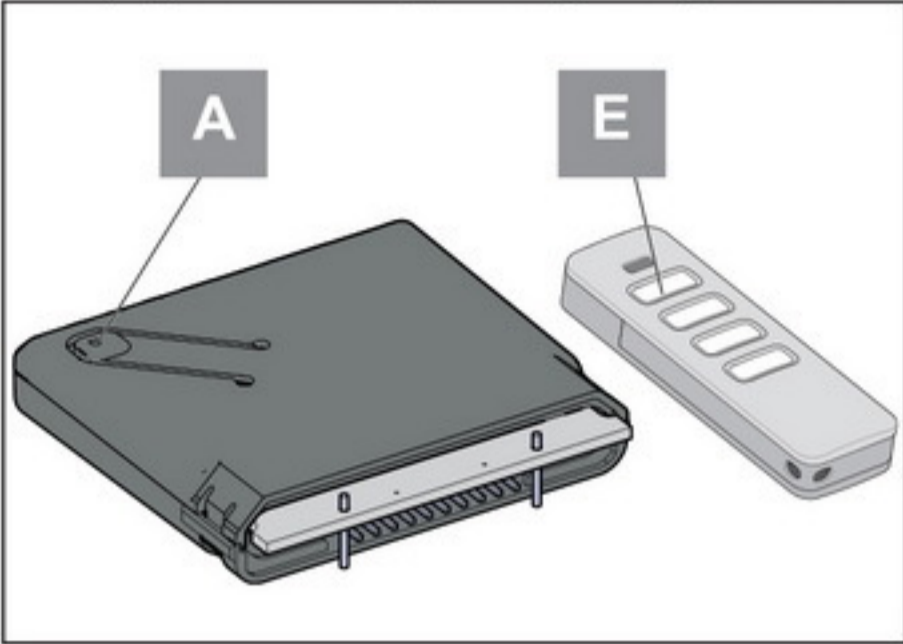


SOMMER

SOMloq2

SOMup4_S11534-00000_322020_0-DRE_Rev-C



HU SOMup4

Cikksz. S11442

Műszaki adatok

Rádiófrekvencia	868,95 MHz
Rádiócsatornák	4
Névleges feszültségtartomány	5 V DC 8-18 V DC
Maximális áramfelvétel	44 mA
Hőmérséklet-tartomány	-25 °C-tól +65 °C-ig
Memórhelyek száma	
Alapkvitel	40 rádióparancs
Memo-val (D)*	450 rádióparancs
Méret	57 x 57 x 14 mm
Tömeg	kb. 20 g

* Tartozék, nem képezi a szállítási terjedelem részét!

MEGJEGYZÉS !

A rádióvevő a SOMlink-kel kompatibilis!

Biztonsági tudnivalók

- A készülék kinyitása szigorúan tilos, és a garanciaigény elvesztésével jár.
- A meghibásodott készüléket kizárólag a gyártó által megbízott szakemberrel javíttassa meg.
- A biztonságos működtetéshez az adott helyen a berendezésre érvényes biztonsági előírásokat be kell tartani! Az elektromos művek, a VDE és a szakmai szövetségek szolgálnak erre vonatkozó információival.
- A rádióvevőnek mindenkor szabadon hozzáférhetőnek kell lennie.

Rendeltetészerű használat

- Azon berendezéseket, amelyeknél balesetveszély áll fenn, csak közvetlen rálátás esetén szabad távirányítani!
- Fokozott balesetveszéllyel járó eszközök és berendezések (pl. darurendszerek) távirányítása tilos!
- Csak olyan eszközöket és berendezéseket szabad távirányítani, amelyeknél a kézi rádióadó vagy rádióvevő üzemzavara esetén emberek, állatok vagy tárgyak nem kerülnek veszélybe, vagy ezen veszélyek kockázatát egyéb biztonsági berendezések kizárják.
- Az üzemeltető semmilyen védelmet nem élvez az olyan üzemzavarokkal szemben, melyeket más távközlési berendezések vagy végberendezések okoznak (pl. rádiókészülékek, melyeket szabályszerűen ugyanabban a frekvenciatartományban használnak).
- A hálózat megszakadása (pl. áramszünet) után a rádióvevő minden kimenetet KI állapotba kapcsol. A vezérelt riasztórendszert a hálózat megszakadása után újra be kell kapcsolni, vagy szünetmentes tápegységgel biztosítani.

A rádióvevőn lévő elemek

A	Gomb	A rádióvevőt különböző üzemmódokba kapcsolja
B	Kapocsléc	
	B.2 - 6	szabad
	B.7	1. rádiócsatorna, Open - Collector max. 50 mA
	B.8	szabad
	B.9	8 - 18 V DC
	B.10 - 11	GND
	B.12	5 V
	B.13 - 17	szabad
	B.18	4. rádiócsatorna, Micro - Controller - kimenet, 5 V szint, max. 0,5 mA
	B.19	3. rádiócsatorna, Micro - Controller - kimenet, 5 V szint, max. 0,5 mA
	B.20	2. rádiócsatorna, Micro - Controller - kimenet, 5 V szint, max. 0,5 mA
CH	LED-ek	Jelzik, hogy melyik rádiócsatorna aktív
	CH1	1. rádiócsatorna
	CH2	2. rádiócsatorna
	CH3	3. rádiócsatorna
	CH4	4. rádiócsatorna
D	Memo	A tárolóhelyet 450 rádióparancsra bővíti

*Opcionális tartozékként kapható

Lehetséges LED-állapotok a CH1 - CH4 rádióvevőn

	világítás
	felvillanás
	villogás
	invertált felvillanás (HFL)

A LED-színek jelentése

- Narancssárga = kimenet bekapcsolva
- Zöld = betanítási üzemmód
- Piros = törlési üzemmód

Rádióadó betanítása

MEGJEGYZÉS !

A betanítandó adónak a betanítási folyamat közben a vevő közelében kell lennie!

- Nyomja meg röviden az (A) gombot.
 - 1x az 1. csatornához,
→ A CH1 LED **zölden** világít.
 - 2x a 2. csatornához,
→ A CH2 LED **zölden** világít.
 - 3x a 3. csatornához,
→ A CH3 LED **zölden** világít.
 - 4x a 4. csatornához,
→ A CH4 LED **zölden** világít.
- Ha 30 másodpercen belül nem küld parancsot, a rádióvevő normál üzembe kapcsol.
→ A betanítás megszakítása: A betanító gombot (A) addig nyomja, amíg a LED ki nem alszik.
- Nyomja a kívánt távirányító gombot (E) addig, amíg a kiválasztott csatorna LED-je gyorsan villog és kialszik.
→ A betanítás befejeződött.
- További távirányítók erre a rádióvevőre történő betanításához ismétlje meg az 1. és 2. pontot.

Definiált KI

Ez a parancs csak kikapcsolja a kimenetet.

- Válassza ki a rádiócsatornát az (A) gombbal, és 5-10 másodpercig tartsa lenyomva, míg a kívánt csatorna LED-je **zölden felvillan**.
- Engedje el az (A) gombot.
→ Ha 30 másodpercen belül nem küld parancsot, a rádióvevő normál üzembe kapcsol.
→ Betanítási üzemmód megszakítása: Nyomja meg újra az (A) gombot, a LED kialszik.
- Addig nyomja a kívánt rádióadó gombot (E), amíg a kiválasztott csatorna LED-je gyorsan villog és kialszik
→ A betanítás befejeződött.

Definiált BE

Ez a parancs csak bekapcsolja a kimenetet.

- Válassza ki a rádiócsatornát az (A) gombbal, és 10-15 másodpercig tartsa lenyomva, míg a kívánt csatorna LED-je **zölden villog**.
- Engedje el az (A) gombot.
→ Ha 30 másodpercen belül nem küld parancsot, a rádióvevő normál üzembe kapcsol.
→ Betanítási üzemmód megszakítása: Nyomja meg újra a (A) gombot, a LED kialszik.
 - Addig nyomja a kívánt rádióadó gombot (E), amíg a kívánt csatorna LED-je gyorsan villog és kialszik
→ A betanítás befejeződött.

Betanítás rádióval (HFL)

Funkció

Egy már betanított távirányító a vevőt rádióval betanítási üzemmódba tudja helyezni. Így további távirányítók taníthatók be anélkül, hogy a vevőn lévő (A) gombot működtetni kellene. Az 'A' távirányító (HFL ábra) gombkiosztása (ami a vevőt aktiválta) a betanítandó (B) távirányítóhoz is használható. Ekkor mindkét távirányítónak a rádióvevő hatótávolságában kell lennie

MEGJEGYZÉS !

A rádióval történő betanítás csak azonos távirányítók esetén javasolt!

Ha különböző távirányító típusokat használ, csak az első billentyűparancs kerül átvitelre az 1. távirányítóról a 2. távirányítóra.

Folyamat

- Nyomja 3-5 másodpercig a már betanított A távirányító (1+2) gombját, míg a vevőn lévő (CH1 és CH2) LED-ek **zölden** invertáltan felvillannak.
- Engedje el az (1+2) gombokat.
→ Ha további 30 másodpercen belül nem küld parancsot, a rádióvevő normál üzembe kapcsol.
- Nyomjon meg egy tetszés szerinti gombot az új B távirányítón
→ A vevőn lévő (CH1 - CH4) LED-ek gyorsan villognak és kialszanak.
→ A B távirányító és A távirányító parancsai és gombkiosztása most azonos.

Üzem

- Röviden nyomja meg az adógombot (E).
→ A betanított csatorna LED-je a gombnyomás időtartamára narancssárgán **világít**.
→ A hozzárendelt kimenet kapcsol.

Rádióadó gomb törlése a rádiócsatornából

- Válassza ki a rádiócsatornát az (A) gombbal, és 15-20 másodpercig tartsa lenyomva, míg a kiválasztott csatorna LED-je **pirosan felvillan**.
- Engedje el a betanító gombot (A).
→ Törési üzemmód megszakítása: Nyomja meg az (A) gombot, a LED kialszik.
→ Ha 30 másodpercen belül nem küld parancsot, a rádióvevő normál üzembe kapcsol
- Nyomja meg az adónak azt a gombját, amelynek parancsát a rádióvevőből törölni szeretné.
→ A LED gyorsan villog - a törlés befejeződött.
→ A rádióvevő normál üzembe kapcsol - a törlés befejeződött.

Az adó törlése a rádióvevőből

- Nyomja az (A) gombot 20-25 mp közötti ideig, míg a (CH1) LED **pirosan nem villog**.
- Engedje el az (A) gombot.
→ Törési üzemmód megszakítása: Nyomja meg az (A) gombot, a (CH1) LED kialszik.
→ Ha 30 másodpercen belül nem küld parancsot, a rádióvevő normál üzembe kapcsol
- Nyomja meg annak az adónak egy tetszés szerinti gombját, amit a vevő memóriájából törölni kell.
→ A rádióvevő törli az adót, a (CH1) LED **gyorsan villog**.
→ A rádióvevő normál üzembe kapcsol - a törlés befejeződött.

Rádiócsatorna törlése

MEGJEGYZÉS !

Ez a művelet nem szakítható meg!

- Az (A) gombbal válassza ki a törölni kívánt rádiócsatornát, és nyomja az (A) gombot 25-30 másodpercig, míg a kiválasztott csatorna LED-je **pirosan nem világít**.
- Engedje el az (A) gombot.
→ A csatorna a rádióvevőből törlésre kerül
→ A vevő normál üzembe kapcsol - a törlés befejeződött

A rádióvevő teljes memóriájának törlése

MEGJEGYZÉS !

Ez a művelet nem szakítható meg!

Ha egy adó elveszik, akkor biztonsági okból a rádióvevőt törölni kell! Ezt követően az összes adót újra be kell tanítani.

- Nyomja 30 másodpercnél hosszabb ideig az (A) gombot, míg a (CH1 és CH4) LED-ek egyidejűleg **pirosan nem világítanak**.
- Engedje el a (B) gombot.
→ A rádióvevő törli a memóriát.
→ A rádióvevő normál üzembe kapcsol - a törlés befejeződött.

Memo telepítése

A Memo memóriabővítés lehetővé teszi a rádióparancs memórhelyei rendelkezésre álló számát 40-ről 450-re növelni.

MEGJEGYZÉS !

Ha a Memo-t újra eltávolítják, a vevő tárolója üres. A rádióparancsokat újra be kell tanítani!

- Szakítsa meg a meghajtás vezérlés feszültségellátását.
- Húzza le a rádióvevőt a meghajtás vezérlésről.
- Dugja a Memo-t (D) a dugaszoló helyre.
- Helyezze vissza a rádióvevőt a meghajtás vezérlésre.
- Állítsa helyre a feszültségellátást.
→ Most összesen 450 rádióparancs számára áll rendelkezésre memórhely.

Hibaelhárítás

Hiba	Lehetséges ok
Az összes LED pirosan villog	További rádióparancsok betanításával próbálkoznak, bár a memória megtelt
Az egyik LED világít vagy zölden villog	A rádióvevő betanítási üzemben van és a távirányító parancsára vár
Az egyik LED pirosan villog	A rádióvevő törlési üzemmódban van, és a távirányító gomb parancsára vár a törléshez

Egyszerűsített megfelelőségi nyilatkozat

A SOMMER Antriebs- und Funktechnik GmbH ezennel kijelenti, hogy a SOMup4 rádióberendezés típusa a 2014/53/EU irányelvnek megfelel. Az EU Megfelelőségi nyilatkozat teljes szövege az alábbi internet cím alatt található:



www.som4.me/mrl

Ártalmatlanítás

Tartsa be az adott országban érvényes előírásokat.